

## Eläkeverotus muutoksessa

Eläkkeensaajan verot ja ostovoima 2000-2013

**Mikael Kirkko-Jaakkola**



## TIIVISTELMÄ

Selvityksessä tarkastellaan eläkkeensaajan verotuksen ja ostovoiman muutoksia 2000-luvulla. Näitä havainnollistetaan esimerkkilaskelmien avulla kuudella eläketulotasolla. Kahdella alimmalla tasolla kokonaiseläke muodostuu työeläkkeestä sekä sitä täydentävästä kansaneläkkeestä, neljällä korkeammalla eläketasolla pelkästä työeläkkeestä.

Pelkkää työeläkettä saavien eläkeläisten ostovoima vuonna 2013 on 16,1–18,4 prosenttia suurempi kuin vuonna 2000. Pienituloisempien eläkeläisten, jotka saavat työeläkkeensä lisäksi myös kansaneläkettä, ostovoima on kasvanut 16,6–18,3 prosenttia.

Veronkevennykset ovat tukeneet työeläkkeensaajien ostovoiman kasvua merkittävästi. Pelkkää työeläkettä saavien ostovoiman kasvusta noin kaksi kolmasosaa on tullut tuloveron kevennyksistä. Heidän tuloveroprosenttinsa ovat laskeneet 5,7–8,7 prosenttiyksikköä, kun vuonna 2013 voimaan tulevaa yleisradioveroa ei oteta huomioon.

Vuonna 2013 eläkkeiden verotus muuttuu uuden yleisradioveron ja eläketulon lisäveron myötä. Yli 45 000 euron eläketuloon kohdistuva lisävero kiristää selvästi suurten eläkkeiden verotusta ja kääntää niiden ostovoiman laskuun.

Alle 40 000 euron vuosieläkkeiden verotus pysyy jotakuinkin vuoden 2012 tasolla, kun televisiolupamaksun korvaavaa uutta yleisradioveroa ei oteta huomioon. Näiden eläkkeiden ostovoima säilyykin suunnilleen ennallaan.

Veronmaksajain Keskusliitto seuraa ansiotuloveromuutosten vaikutuksia eläkeläisten ostovoimakehitykseen, ja edellinen selvitys aiheesta julkaistiin elokuussa 2011. Selvityksen on tehnyt tutkimuspäällikkö Mikael Kirkko-Jaakkola.

# SISÄLTÖ

1	Johdanto.....	4
1.1	Eläkkeensaajat.....	4
1.2	Tulot ja toimeentulo.....	5
1.3	Maksuunpannut verot ja tärkeimmät vähennykset .....	7
2	Eläkkeensaajan tuloveroperusteet .....	10
2.1	Eläketulo kunnallisverotuksessa .....	10
2.2	Eläketulo valtionverotuksessa ja eläketulon lisävero .....	13
2.3	Uusi yleisradiovero.....	16
3	Eläkeverotuksen taso ja muutokset 2000-luvulla .....	18
3.1	Tuloveroprosentti.....	18
3.2	Eläketulon ja palkkatulon verotuksen eroja.....	19
3.3	Eläkeläisen palkkatulojen verotus .....	21
3.4	Tuloveroprosenttien kehitys 2000-luvulla .....	22
4	Eläkkeensaajan ostovoiman kehitys 2000-luvulla .....	26
4.1	Inflaatio ja bruttoeläkkeiden muutokset .....	26
4.2	Ostovoiman muutokset .....	27
5	Lopuksi.....	32
	Lähteitä.....	33

## **Liitteet:**

- Liite 1 Eläkkeensaajan tuloveroperusteita 2000-2013
- Liite 2 Eläkkeensaajan ostovoima tulotasoittain 2000-2013
- Liite 3 Eläkkeensaajan ostovoiman kehitys viime vaalikaudella 2007-2011

## 1 JOHDANTO

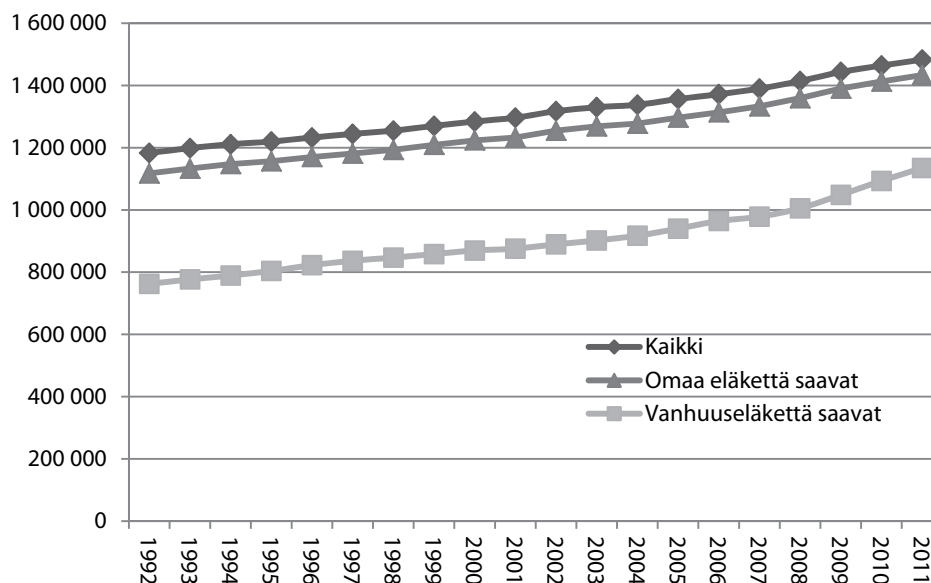
Vuonna 2011 eläkkeitä maksettiin Suomessa useammalle kuin joka neljännelle suomalaiselle, yhteensä yli 24 miljardia euroa. Eläkeläisen sosioekonominen asema ja odotettavissa oleva tulotaso ovat melko vakaita, minkä johdosta toimeentulo on suhteellisen altis veropolitiikan muutoksille.

Selvityksen johdantoluvussa luodaan lyhyt katsaus eläkkeensaajiin, heidän toimeentuloonsa ja heiltä kerättyihin veroihin. Tämän jälkeen käydään läpi eläkeverotukseen vaikuttavia veroperusteita, niiden muutoksia vuodelle 2013 ja vuosituhtaan alkuun verrattuna. Kolmannessa luvussa tarkastellaan eläkeläisten ansiotuloerotusta kokonaisuutena ja veroprosentin muutoksia 2000-luvulla esimerkkieläkelaskelmilla. Neljännessä luvussa keskitytään eläkkeensaajan ostovoiman kehitykseen samoilla esimerkkieläketasoilla. Lopuksi kootaan yhteen selvityksen sanomaa. Julkaisu on osin päivitys vuoden 2011 kesällä julkaistusta Mitä eläkeverotuksessa on tapahtunut? –selvityksestä (Kirkko-Jaakkola 2011).

### 1.1 Eläkkeensaajat

Eläkettä saavien joukko on kasvanut 2000-luvulla keskimäärin noin 18 000 hengellä vuosittain. Heitä oli vuoden 2011 lopussa lähes 1,48 miljoonaa Eläketurvakeskuksen mukaan. Omaa eläkettä (muut kuin perhe-eläkkeet) maksettiin 1,43 miljoonalle suomalaiselle. Suurin osa heistä, noin 1,13 miljoonaa, sai vanhuuseläkettä. Vanhuuseläkkeellä olevien määrä onkin kasvanut kaikkein eniten, heitä oli vuoden 2011 lopussa noin 270 000 enemmän kuin vuosituhtaan vaihteessa.

**KUVIO 1 Eläkettä saavat 1992-2011 kunkin vuoden lopussa (31.12.), lähde: ETK**



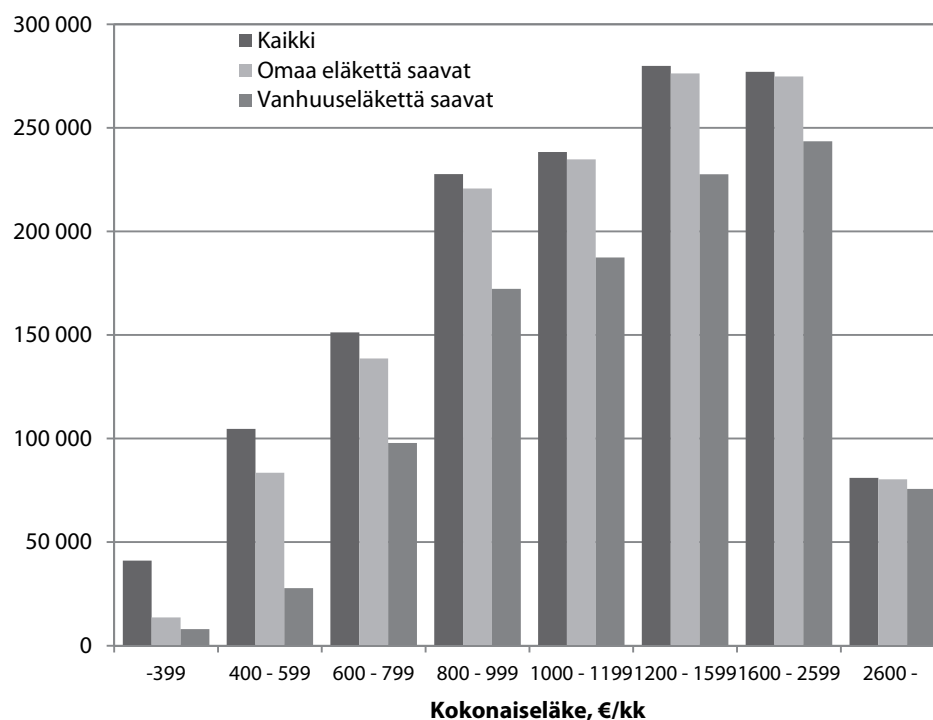
Kaikista eläkkeensaajista hieman yli puolet sai pelkkää työeläkettä. Seitsemän prosenttia sai pelkästään kansaneläkettä ja 39 prosenttia sekä työ- että kansaneläkettä. Kansaneläkettä saavien osuus on ollut laskusuunnassa 1990-luvun puolivälistä asti. (Hiltunen, Nyman ja Kiviniemi 2012)

## 1.2 Tulot ja toimeentulo

Omaa eläkettä saavien keskimääräinen kokonaiseläke vuoden 2011 lopussa oli 1 415 euroa kuukaudessa. Uusilla eläkeläisillä eläkkeet ovat keskimäärin tätä suurempia. Vuonna 2011 vanhuuseläkkeelle siirtyneiden pelkkä keskimääräinen työeläke olikin jo 1 658 euroa kuukaudessa. (Hiltunen, Nyman ja Kiviniemi 2012)

Kuvioon 2 on havainnollistettu eläketulojakauma vuoden 2010 lopussa. Lähes 95 prosentilla kaikista eläkkeensaajista kuukausieläke oli tuolloin alle 2 600 euroa. Vähintään 1 000 euroa kuukausieläkettä saavia oli noin 65 prosenttia eläkkeensaajista.

**KUVIO 2 Eläkkeensaajien lukumäärä eläketuloluokittain 31.12.2010, lähde: ETK ja Kela (2011)**



Eläkkeelle siirtyminen vaikuttaa kotitalouden toimeentuloon monella tapaa. Toimeentulon muutokset riippuvat esim. siitä siirrytäänkö eläkkeelle työstä vai työttömyydestä. Käytävissä olevat tulot voivat siis laskea tai nousta. Rantala ja Suoniemi (2011) ovat tutkineet, miten vuonna 2003 eläkkeelle siirtyneiden toimeentulo muuttui eläköitymisen johdosta. Heidän mukaansa kotitalouden käytävissä olevat tulot säilyvät valtaosalla lähes ennallaan. Eläkkeelle jääneiden toi-

meentulo on ehkä jopa hieman yllättäen mediaaniltaan niinkin korkea kuin 99 prosenttia ennen eläkkeelle jääntä saadusta tuloista. Näissä tuloksissa myös pääomatulot sekä puolison tulot tasaavat eläkkeelle siirtymisestä johtuvaa toimeentulon muutosta.

Keskituloisen eläkeläisen käytettävissä olevat tulot kulutusyksikköä kohden ovat Rantalan ja Suoniemen (2007) mukaan noin 70 prosenttia keskituloisen palkansaajan toimeentulosta. Tuloerot eläkeläisten keskuudessa ovat heidän mukaansa samaa luokkaa kuin palkansaajien keskuudessa. Vaikka vanhuuseläkeläisten köyhyysriski pahenee iän myötä, on köyhyys yleisempää sosiaaliturvan varassa elävillä työvoiman ulkopuolella olevilla kuin eläkeläisillä.

Eläkeläisten toimeentuloon vaikuttaa tulojen ohella varallisuus, ja erityisesti omalla asunnolla on tärkeä merkitys. Rantalan (2006) mukaan asuinvarallisuuden merkitys eläkeläisten toimeentuloon on kasvanut 90-luvulta, kun nyt eläkkeelle jääneet kotitaloudet ovat edeltäjiensä vauraampia.

Eläkeläistalouksien käytettävissä olevat tulot ovat 2000-luvulla kasvaneet Tilastokeskuksen tulonjakotilaston (2012) mukaan reaalisesti 28 prosenttia vuoteen 2010 mennessä. Yhteensä kaikkien kotitalouksien keskimääräinen käytettävissä olevien tulojen kasvu on ollut samaa luokkaa. Eläkeläistalouksien tulojen kasvua selittää työeläkkeiden ja omaisuustulojen aiempaa suurempi tulo-osuus eläkkeelle siirtäneillä.

Pienituloisuus eläkeläisten joukossa on kuitenkin lisääntynyt 2000-luvulla. Köyhyysriski on Rantalan (2011) mukaan noussut vuoteen 2009 mennessä koko väestön keskimääräisen köyhyysriskin tasolle. Pienituloisuus on lisääntynyt, koska monien eläkkeellä olevien tulot eivät ole nousseet yhtä paljon kuin koko kansan mediaanitulo. Vuoden 2011 maaliskuusta voimaantulleella takueläkkeellä pyritäänkin parantamaan pienituloisten eläkeläisten toimeentuloa.

Rantala (2011) tutki myös eläkeläiskotitalouksien ostovoiman ja tulorakenteen kehitystä. Vuosituhannen vaihteesta vuoteen 2009 eläkeläiskotitalouksien ostovoima kasvoi yhteensä noin neljänneksen. Näiden kotitalouksien toimeentulosta 70 prosenttia muodostui työ- ja kansaneläkkeestä. Viidenneksen muodostivat pääomatulot, joista etenkin laskennallisen asuntotulon merkitys on suuri.

Tuominen, Nyman ja Lampi (2011) tarkastelivat eläkkeensaajien eläketulojen kehitystä 2000-2010. Keskimääräinen kokonaiseläke nousi tuona ajanjaksona reaalisesti 20 prosenttia. Tähän vaikuttivat paitsi indeksitarkistukset, myös eläkkeelle siirtyneiden keskimääräistä suuremmat eläkkeet. Koko tarkastelujakson ajan eläkkeellä olevien keskimääräinen kokonaiseläke nousi vastaavasti 13 prosenttia. Työeläkeindeksi nousi samaan aikaan seitsemän prosenttia reaalisesti. Keskieläke on pysynyt suunnilleen 50 prosentissa amattissa toimivien keskipalkoista.

Eläkkeensaajien verotuksen kannalta erityisen mielenkiintoinen on Salosen ja Knuutin (2012) katsaus eläkkeiden verotukseen vuosina 2005-2010. Siinä on ETK:n ja Kelan eläkeräkisterin laajan henkilöaineiston avulla laskettu eläkkeensaajien verotuksen muutokset kyseisille vuosille. Heidän mukaansa eläkkeensaajan verotus on tarkastelujaksolla keventynyt kolme prosenttiyksikköä. Toisin kuin esimerkkilaskelmissa, tulokseen vaikuttaa myös eläkkeensaajien joukon ja tulorakenteen muutos. Ajanjaksolla eläkkeensaajien tulotaso on kasvanut uusien aiempaa suurempien eläkkeiden myötä. Verotuksen muutos on kuitenkin hyvin samansuuntaisia kuin tässä selvityksessä, jossa veromuutokset lasketaan tietyille yksittäisille eläketasoille.

Bruttokorvaussuhde vanhuuseläkkeelle siirtyvillä on ollut noin 67 prosenttia jo jonkin aikaa, mutta progressiivisen verotuksen johdosta nettokorvaussuhde nousee 76 prosenttiin. Verokevennyksen tukemana eläkkeensaajan tulotaso on myös eläkeaikana säilynyt hyvällä tasolla suhteessa hintatason muutoksiin. (Salonen ja Knuuti 2012)

### 1.3 Maksuunpannut verot ja tärkeimmät vähennykset

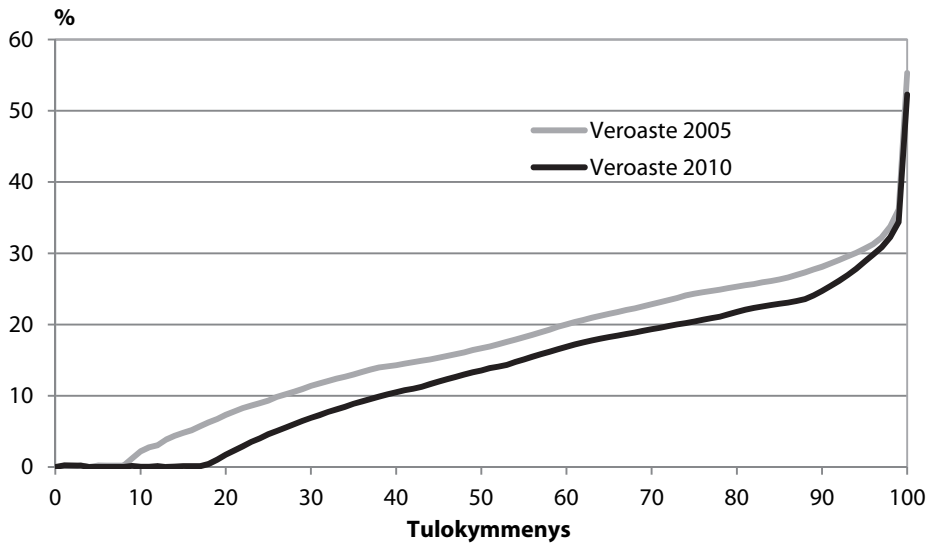
Taulukko 1 kuvaa Salosen ja Knuutin (2012) katsauksen keskeisimpiä tuloksia. Persentiilien avulla voidaan havaita, että 10 prosentilla eläkkeensaajista yhteenlasketut eläke- ja palkkatulot jäivät vuonna 2010 alle 7 972 euron, ja vastaavasti 10 prosentilla tulot ylittivät 28 308 euroa. Eli 80 prosentilla eläkkeensaajista nämä tulot olivat tällä välillä. Taulukosta nähdään, että verotus on keventynyt kaikilla tulotasoilla vuodesta 2005 vuoteen 2010. Suurin kevennys kohdistuu näistä tasoista 25 prosenttipisteen kohdalle.

**TAULUKKO 1 Eläkkeensaajien tulot ja veroaste vuosina 2005 ja 2010 persentiileittäin ja keskiarvoina, lähde: Salonen ja Knuuti (2012)**

	Vuosi	P10	P25	Mediaani (P50)	P75	P90	Keskiarvo
<b>Eläkkeensaajien bruttotulot, €/v</b>	2005	7 188	9 192	11 964	16 584	23 076	14 040
	2010	7 972	10 716	14 196	20 280	28 308	16 939
<b>Eläkkeensaajien veroaste, %</b>	2005	2,2 %	9,3 %	16,7 %	24,3 %	28,1 %	21,2 %
	2010	0,1 %	4,6 %	13,6 %	20,4 %	24,7 %	18,2 %

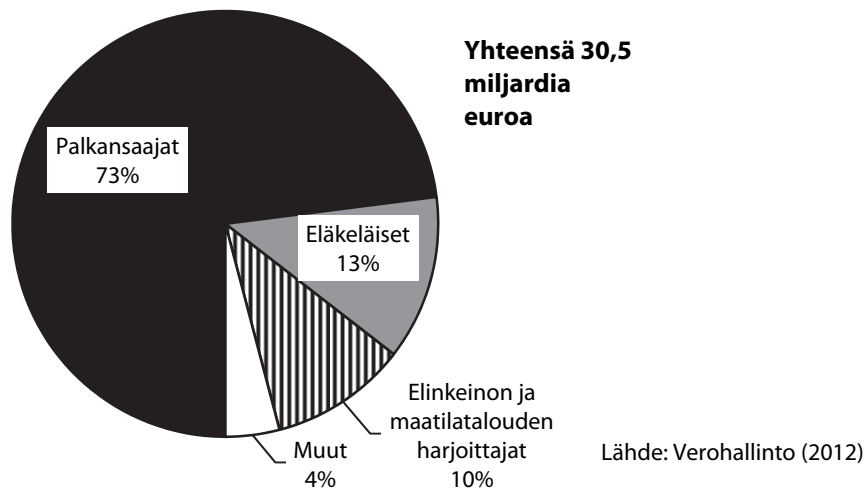
Myös kuvio 3 havainnollistaa verotuksen keventymistä. Verotus on keventynyt eniten matalimmilla veroa maksavilla eläkkeensaajien tulotasoilla. Eläkkeensaajien tulonjako on Salosen ja Knuutin (2012) mukaan ollut varsin vakaa tarkasteluajanjaksolla. Veroprogressio tasoittaa eläkeläisten välisiä tuloeroja selvästi.

**KUVIO 3 Veroaste vuosina 2005 ja 2010 eläketulojakauman mukaan, lähde: Salonen ja Knuuti (2012)**



Vuonna 2011 luonnollisille henkilöille kertyi maksettavaksi tuloveroja yli 30 miljardia euroa. Summaan sisältyvät kaikki ansiotuloista perittävät verot ja pakolliset palkansaajamaksut sekä pääomatulojen vero. Eläkeläisten maksama osuus tästä verokertymästä oli noin 13 prosenttia. Eläkeläisten saamat veronalaiset tulot olivat taasen noin 18 prosenttia kaikista luonnollisten henkilöiden saamista veronalaisista tuloista. 2000-luvun alussa nämä osuudet olivat jotakuinkin samaa luokkaa Verohallinnon (2002) maksuunpanotilaston luvuista laskettuna.

**KUVIO 4 Luonnollisten henkilöiden maksamat tuloverot vuonna 2011 (ml. vakuutetun työeläke- ja työttömyysvakuutusmaksut)**



Eläkeläistulonsaajia oli vuonna 2011 Verohallinnon maksuunpanotilaston mukaan luokiteltuna noin 1,2 miljoonaa. Heistä noin 80 prosenttia maksoi tuloveroja. Kunnallisvero on eläkeläisten tuloveroista merkittävin, ja lähes kaikki tulovero-



ja maksavat eläkeläiset maksavat sitä. Kunnallisveron osuus eläkeläisiltä kerätyistä tuloveroista oli 72 prosenttia vuonna 2011. Vastaavasti valtion ansio- ja pääomatuloveron osuus oli 18 prosenttia, ja sitä maksoi yli 400 000 eläkeläistä. Valtion ansiotuloveroa maksoi sen sijaan vain noin 218 000 eläkeläistä. Vuonna 2000 valtion tuloverot muodostivat 31 prosenttia eläkeläisten maksamista tuloveroista (Verohallinto 2002).

**TAULUKKO 2 Eläkeläisten maksamat tuloverot vuonna 2011 (ilman työeläke- ja työttömyysvakuutusmaksuja), lähde: Verohallinto, maksuunpanon tilasto**

	Maksajien lukumäärä	Osuus kaikista veroa maksaneista	Verojen määrä, 1 000 euroa	Osuus maksetuista veroista
Kunnallisvero	940 957	96 %	2 746 344	72 %
Sairausvakuutusmaksut	930 555	95 %	197 157	5 %
Kirkollisvero	773 603	79 %	154 478	4 %
Valtion tulovero	400 564	41 %	685 269	18 %
Verot ja maksut yhteensä	981 658	100 %	3 791 900	100 %

Vuonna 2011 lähes kaikille tuloa saaneille eläkeläisille laskettiin valtionverotuksen eläketulovähennys. Sillä ei ollut kuitenkaan mitään vaikutusta maksettaviin veroihin, mikäli tulot jäivät joka tapauksessa alle tuloveroasteikon alarajan, joka oli tuolloin 15 600 euroa vuodessa. Tämän rajan alle jäi suurin osa eläkeläisistä. Tärkein eläkeläisten vähennyksistä onkin kunnallisverotuksen eläketulovähennys, minkä johdosta esimerkiksi pelkkää kansan- tai takueläkkeen suuruista eläketuloa saava ei joutunut maksamaan lainkaan tuloveroja. Kunnallisverotuksen eläketulovähennyksen sai 82 prosenttia eläkkeensaajista.

Joka kymmenes eläkkeensaaja käytti kotitalousvähennystä. Kotitalousvähennyksen saajista neljännes olikin eläkeläisiä.

**TAULUKKO 3 Eläkeläisten tärkeimmät vähennykset vuonna 2011, lähde: Verohallinto, maksuunpanon tilasto**

	Saajien lukumäärä	Osuus eläkeläisistä
Veronalaisia tuloja saaneet eläkeläiset	1 237 681	100 %
Valtionverotuksen eläketulovähennys	1 186 509	96 %
Kunnallisverotuksen eläketulovähennys	1 009 372	82 %
Perusvähennys	582 034	47 %
Valtionverotuksen invalidivähennys	563 436	46 %
Alijäämähyvitys	127 557	10 %
Kunnallisverotuksen invalidivähennys	118 153	10 %
Kotitalousvähennys	108 472	9 %
Tulohankkimisvähennys	99 762	8 %
Eläkevakuutusmaksuvähennys	70 981	6 %
Työtulovähennys	58 044	5 %
Kunnallisverotuksen ansiotulovähennys	53 461	4 %

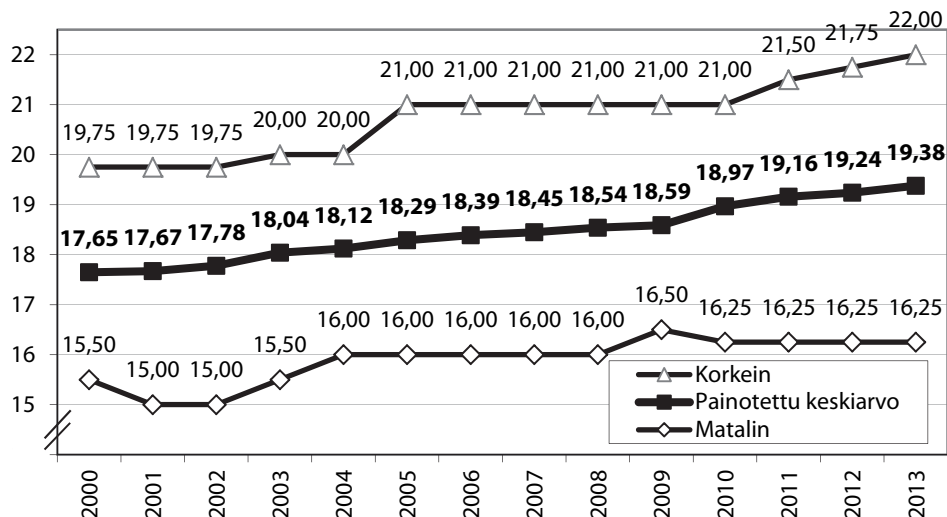
## 2 ELÄKKEENSAAJAN TULOVEROPERUSTEET

Eläketulo verotetaan ansiotulona, kuten palkka- ja yrittäjätulotkin. Eläketuloihin kohdistuu valtion tulovero, kunnallisvero, sairausvakuutuksen sairaanhoitomaksu, kirkollisvero sekä vuodesta 2013 lähtien yleisradiovero. Valtion tuloveroa maksetaan tuloveroasteikon mukaan valtionverotuksessa verotettavasta tulosta, sekä vuodesta 2013 eteenpäin eläketulosta lisäverona. Kunnallisveroa, sairausvakuutuksen sairaanhoitomaksua ja kirkollisveroa maksetaan sen sijaan kiinteiden prosenttien mukaan kunnallisverotuksessa verotettavan tulon perusteella. Toisin kuin työtuloista, eläketuloista ei peritä työeläke- ja työttömyysvakuutusmaksua eikä sairausvakuutuksen päivärahamaksua. Veronalaisesta tulosta tehtävät eläketulovähennykset vaikuttavat merkittävästi eläketulojen verotukseen. Myös niiden johdosta eläketulojen verotus poikkeaa selvästi muiden ansiotulojen verotuksesta. Kaikki eläkeverotusta käsittelevät laskelmat on tästä luvusta eteenpäin tehty sillä oletuksella, ettei eläkkeensaajalla ole muita veronalaisia tuloja kuin eläke, ellei muuta erikseen mainita.

### 2.1 Eläketulo kunnallisverotuksessa

Kunnallisverotuksessa eläketulosta tehtävät vähennykset ja kunnallisveroprosentti määrittävät sen, kuinka paljon eläkeläinen maksaa veroa suoraan asuinkunnalleen. Kunnallisverotuksen vähennykset vaikuttavat myös siihen, paljonko eläkeläinen maksaa sairausvakuutuksen sairaanhoitomaksua ja kirkollisveroa. Niitä peritään tietyn prosentin mukaan kunnallisverotuksessa verotettavan tulon perusteella. Sairausvakuutuksen sairaanhoitomaksu on eläkeläisillä 1,47 prosenttia vuonna 2013. Nousua vuodesta 2012 on 0,08 prosenttiyksikköä. Keskimääräinen verotettavilla tuloilla painotettu kirkollisveroprosentti on 1,4. Se on pysynyt suhteellisen vakaana 2000-luvulla.

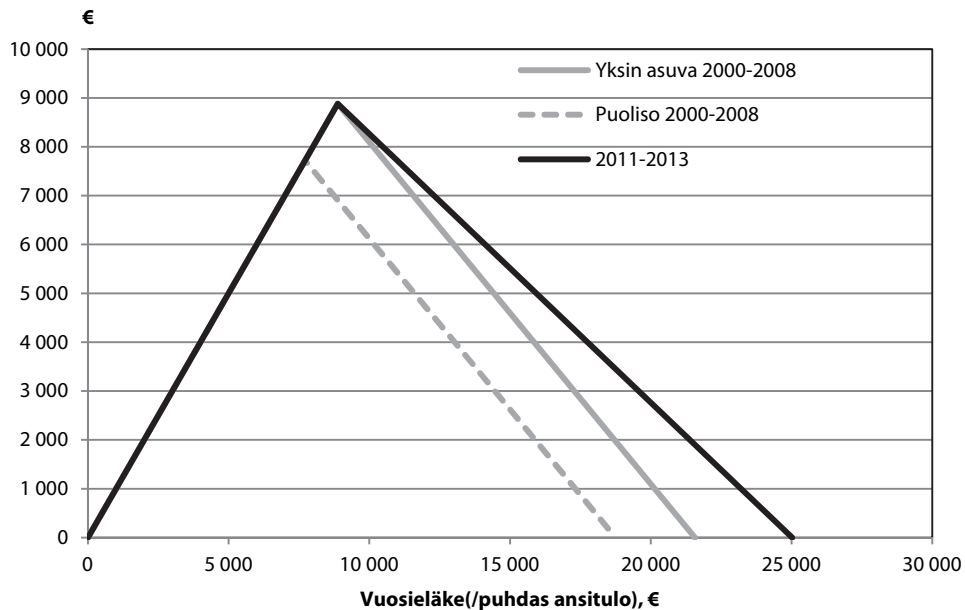
**KUVIO 5 Kunnallisveroprosentit 2000-luvulla, lähde: Kuntaliitto**



Kunnallisveroprosenttia, jonka kunnat itsenäisesti määräävät ilman lakisääteisiä rajoja, on nostettu 2000-luvulla monissa kunnissa useampaankin otteeseen. Vuonna 2013 verotettavilla tuloilla painotettu keskimääräinen kunnallisveroprosentti nousee 0,14 prosenttiyksikköä 19,38 prosenttiin. Keskimääräinen kunnallisveroprosentti on noussut jo 1,73 prosenttiyksikköä vuosituhannen taitteesta. Vain neljä Manner-Suomen 304 kunnasta perii kunnallisveroa vuonna 2013 saman veroprosentin mukaan kuin vuosituhannen vaihteessa. Yhdessäkään kunnassa veroprosentti ei ole laskenut.

Eläkkeensaajien verotuksessa verottaja ottaa automaattisesti huomioon kunnallisverotuksen eläketulovähennyksen, joka tehdään tulosta. Vähennyksen suuruus on sidottu täyteen yksin asuvan eläkeläisen kansaneläkkeeseen, minkä on tarkoitus turvata se, ettei pelkästä kansaneläkkeestä tai vastaavan suuruisesta muusta eläketulosta peritä kunnallisveroa lainkaan. Puolison kanssa asuvan eläketulovähennys laskettiin verovuoteen 2008 asti puolison täydestä kansaneläkkeestä, joka on pienempi kuin yksinasuvalla. Vuonna 2009 puolison eläketulovähennys nousi yksinasuvien tasolle, eikä perhesuhteella enää ole vaikutusta eläkeläisten verotukseen.

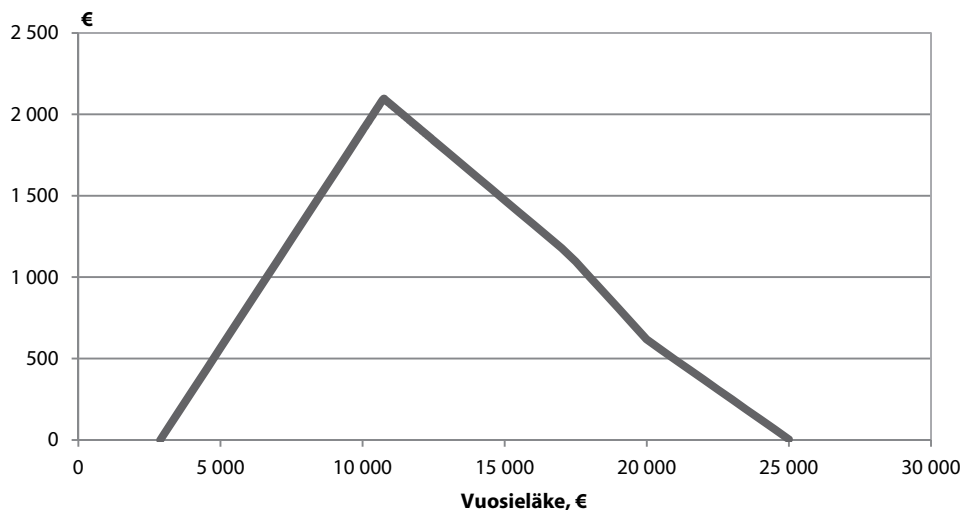
**KUVIO 6 Kunnallisverotuksen eläketulovähennys 2000-luvulla, vuoden 2013 kansaneläkkeillä laskettuna**



Eläketulovähennyksen suuruus vuonna 2013 on eläkkeensaajan eläketulon määrä 8 880 euron ansiotuloihin asti. Tulojen ylittäessä tuon summan vähennys pienee pikku hiljaa ja poistuu täysin, kun tulot ovat 25 025 euroa vuodessa. Kuvioon 7 on havainnollistettu konkreettisesti eläketulovähennyksestä saatava verohyöty euroina. Mikäli vähennystä ei olisi, veroja täytyisi enimmillään maksaa yli 2 000 euroa enemmän tietyillä eläketasoilla. Verohyödyn vähennyksestä eroava kohdistuminen johtuu siitä, että perusvähennys kohdistuisi ilman eläketulovähennystä

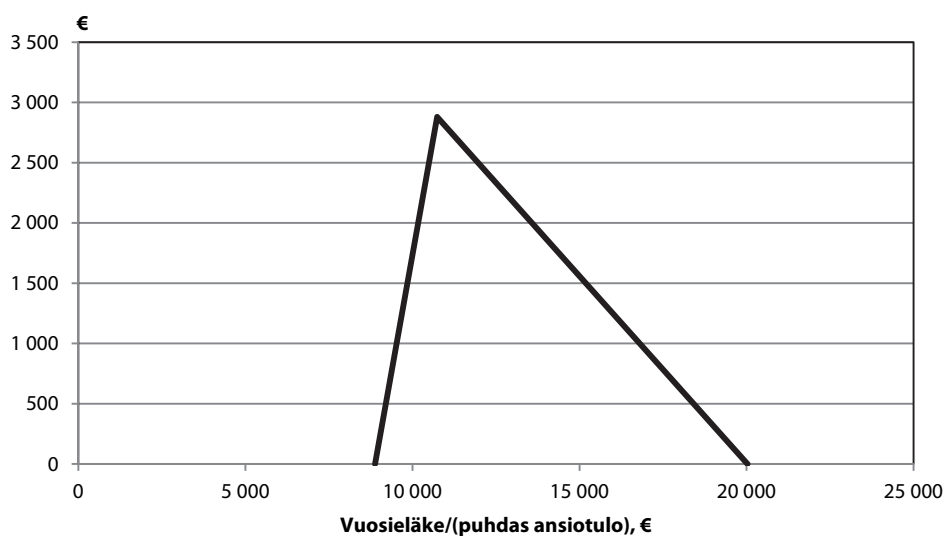
kaikkein pienimpiä eläketuloja saaville. Perusvähennys lasketaan vähennyksistä viimeisimpänä, eli vasta eläketulovähennyksen jälkeen.

**KUVIO 7 Kunnallisverotuksen eläketulovähennyksestä saatava verohyöty keskimääräisillä kunnallis- ja kirkollisveroprosenteilla laskettuna vuonna 2013**



Kunnallisverotuksessa tulosta tehtävä perusvähennys alkaa hyödyttää eläketulonsaajia vuonna 2013 tuloalueella, jolla eläketulovähennys alkaa pienentyä, eli 8 880 euron vuosituloista eteenpäin. Perusvähennys oli vuodesta 1991 vuoteen 2009 samalla 1 480 euron tasolla. Vuonna 2010 perusvähennys nousi 2 200 euroon ja seuraava suurempi korotus, 2 850 euroon, tehtiin verovuodelle 2012 (liite 1). Vuonna 2013 perusvähennys on 2 880 euroa, ja se ulottuu eläkkeensaajilla jo 20 028 euron tuloihin saakka.

**KUVIO 8 Perusvähennys eläketulosta vuonna 2013**

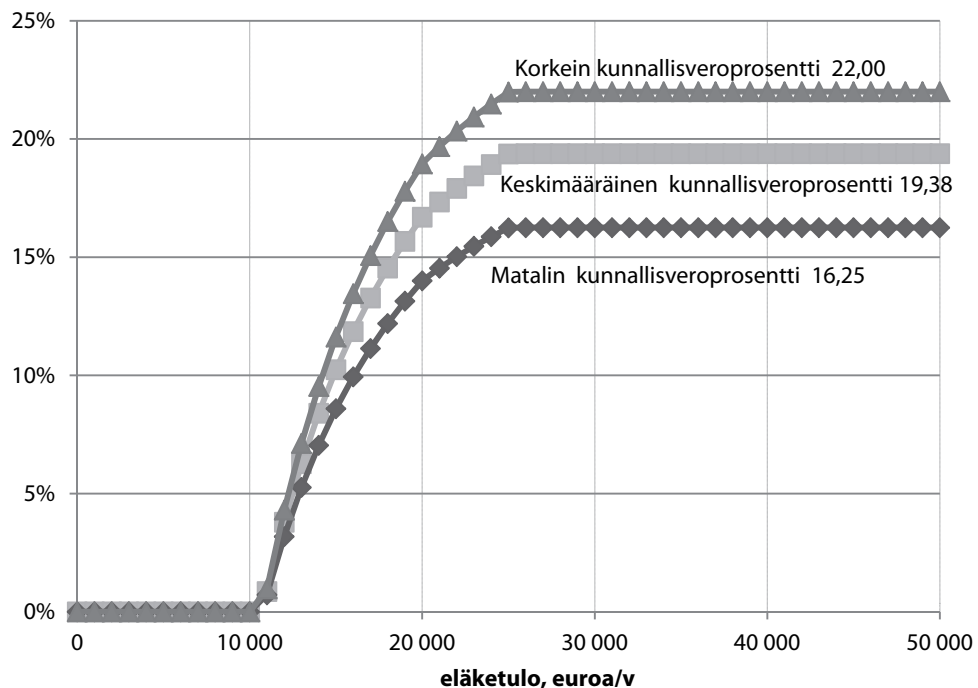


Vähennysten johdosta kunnallisverotus on progressiivista. Eläkeläisillä progressiivon saa aikaan viran puolesta tehtävät eläketulovähennys ja perusvähennys. Kuvi-oon 9 on havainnollistettu kunnallisveron progressiivisuus eläkkeensaajilla. Vä-hennysten johdosta 10 738 euron vuosieläkkeellä (kuukausitasolla 894,8 e) ei vielä synny verotettavaa tuloa kunnallisverotuksessa. Tulojen kasvaessa tästä vähen-nykset pienevät nopeasti, ja siten 11 000-25 000 euron tuloalueella kunnallisveron osuus tuloista nousee nopeasti, ja progressio on jyrkkä.

Kuviosta 9 nähdään myös millainen ero kunnallisverotuksessa muodostuu eri tu-lotasoilla korkeimman ja matalimman tällä hetkellä käytössä olevan kunnallisve-roprosentin välille. Suurimmillaan ero on sama kuin nimellisten kunnallisvero-prosenttien ero, eli 5,75 prosenttiyksikköä. Alle 25 000 euron vuosieläkkeillä se on kuitenkin pienempi.

Eläkeläisellä on mahdollisuus saada verotuksessaan myös invalidivähennys, mikäli hänellä todettu pysyvä haitta-aste on 30–100 prosenttia. Kunnallisverotuksessa invalidivähennys on maksimissaan invalidiprosentin mukainen määrä 440 euroa-ta.

**KUVIO 9 Eläkkeensaajan kunnallisveron osuus tuloista eri tulotasoilla ja nimellisillä kunnallisveroprosenteilla vuonna 2013**



## 2.2 Eläketulo valtionverotuksessa ja eläketulon lisävero

Eläketuloon kohdistuu valtion progressiivinen ansiotulovero. Vuosina 2012 ja 2013 ansiotuloveroa kertyy maksettavaksi, kun valtionverotuksessa verotettava tu-lo on vähintään 16 100 euroa vuodessa. Valtion tuloveroasteikkoon on tehty muu-toksia 2000-luvulla vuosittain (ks. liite 1). Yleensä vähintään tuloveroasteikon ra-

joja on tarkistettu yleisen hintatason ja ansiotason nousulla, jottei verotus reaalisesti kiristyisi. Vuodelle 2013 tarkistukset jätettiin kuitenkin tekemättä. Sen sijaan tuloveroasteikkoon lisättiin uusi ylin tuloluokka 100 000 euron ylitettävälle tuloille. Tämän solidaarisuusveroksi kutsutun kahden prosenttiyksikön korotuksen on tarkoitus olla väliaikainen ja voimassa 2013–2015.

Vuodesta 2013 lähtien valtionveroa aletaan maksaa tuloveroasteikon päälle vielä yli 45 000 euron eläketulosta. Tämä **eläketulon lisävero** on 6 prosenttia siltä osalta kuin eläketulo vähennettynä eläketulovähennyksellä ylittää 45 000 euroa. Vuonna 2013 eläketulovähennys ei vaikuta eläketulon lisäveroon lainkaan, sillä sitä ei saa 45 000 euron vuosituloihin saakka.

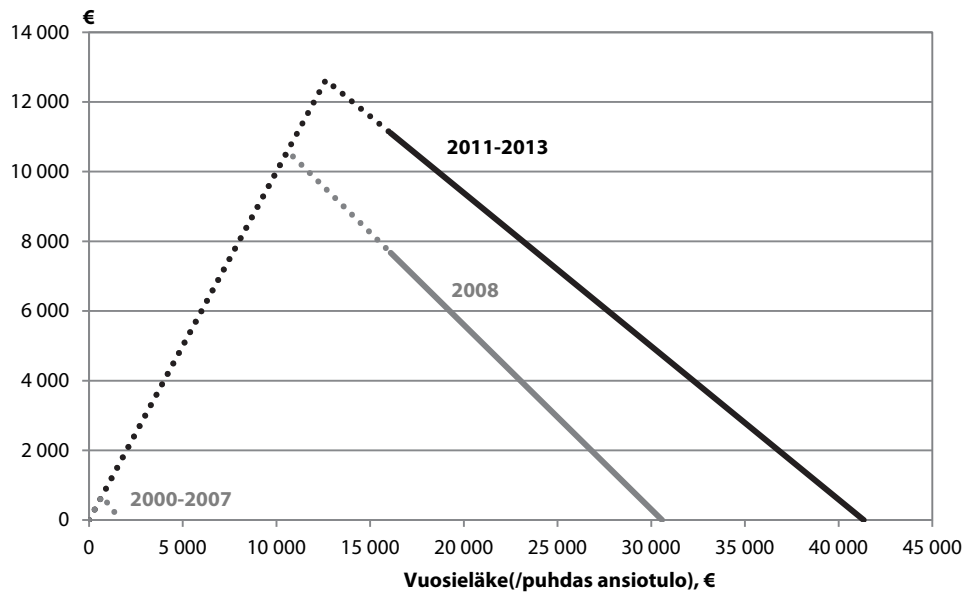
#### TAULUKKO 4 Valtion tuloveroasteikko vuonna 2013

Verotettava ansiotulo, €	Vero alarajan kohdalla, €	Vero alarajan ylittävästä tulon osasta, %
16 100 – 23 900	8	6,5
23 900 – 39 100	515	17,5
39 100 – 70 300	3 175	21,5
70 300 – 100 000	9 883	29,75
100 000 –	18 718,75	31,75

Eläkkeensaajan veroihin vaikuttaa näiden prosenttien ohella valtionverotuksen eläketulovähennys. Se otetaan viran puolesta automaattisesti huomioon verotettavaa tuloa laskettaessa. Aikaisemmin tällä tulosta tehtävällä vähennyksellä pyrittiin turvaamaan se, ettei pelkästä kansaneläkkeestä joutunut maksamaan tuloveroja. Nykyään asteikon alin tuloaraja on sen verran korkea, ettei kansaneläkkeestä tai pienistä työeläkkeistä maksettaisi valtionveroa muutenkaan. Vähennys onkin saanut uudenlaisen merkityksen, kun verovuodesta 2008 alkaen sillä on pyritty takaamaan se, ettei eläkkeensaajan tuloveroprosentti olisi korkeampi kuin 53 vuotta täyttäneen palkansaajan veroprosentti. Ilman tätä vähennystä palkansaajan veroprosentti muodostuisi pienemmäksi pelkistä työtuloista tehtävien ansio- ja työtulovähennyksen johdosta. Vähennys on sidottu kansaneläkkeen täyteen määrään ja valtion tuloveroasteikon alarajaan.

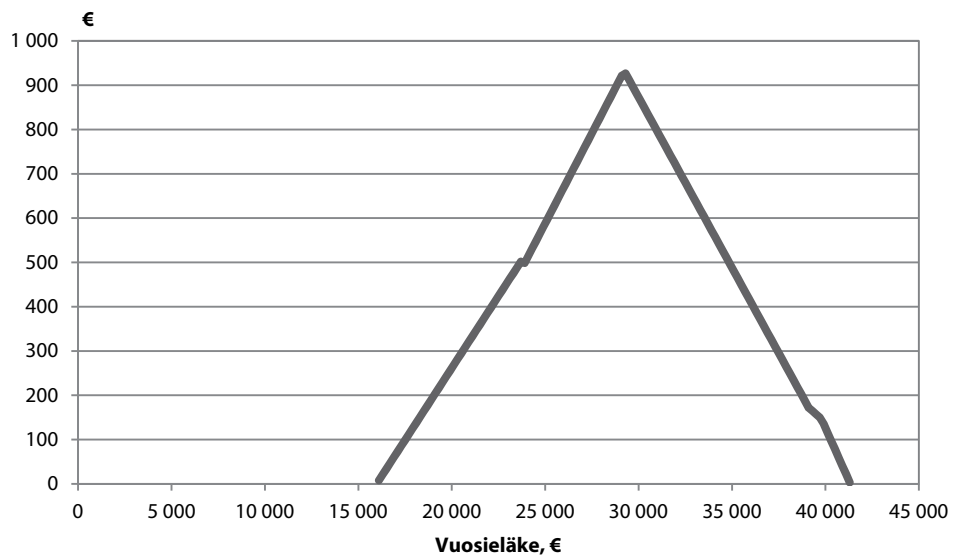
Valtionverotuksen eläketulovähennyksellä on merkitystä vasta valtion tuloveroasteikon alarajan suuruisista eläketuloista eteenpäin. Vähennys lasketaan verotuksessa kuitenkin jo pienimmillä tuloilla, joilla vähennys on oikeastaan suurimmillaan. Tällöin sillä ei kuitenkaan ole vaikutusta veron määrään, koska ilman vähennystäkin valtion veroa ei tulisi maksettavaksi alle tuon 16 100 euron vuosituloarajan. Vähennyksen ansiosta eläkkeestä maksetaan valtion tuloveroa vuonna 2013 vasta 23 810 euron vuosieläkkeestä (kuukausitasolla 1 984,15 e), kun tulonsaajalla ei ole muita ansiotuloja.

**KUVIO 10 Valtionverotuksen eläketulovähennys 2000-luvulla, vuoden 2013 kansaneläkkeellä ja tuloveroasteikolla laskettuna**



Kuvioon 11 on havainnollistettu konkreettisemmin vähennyksestä saatava verohyöty euroissa. Korkeimmillaan se on noin 900 euroa vuodessa. Vähennys poistuu kokonaan noin 41 335 euron eläketuloilla.

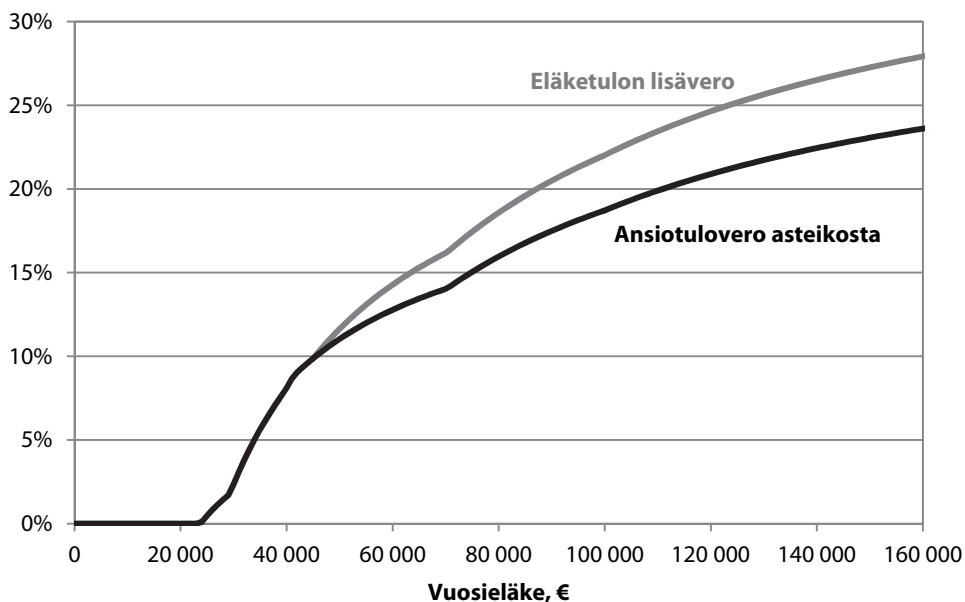
**KUVIO 11 Valtionverotuksen eläketulosta saatava verohyöty eri tulotasoilla vuonna 2013**



Kokonaisuudessaan eläkkeestä maksetaan valtiolle veroa kuvion 12 havainnollistamalla prosenttimäärällä. Uusi eläketulon lisävero nostaa suurten eläkkeiden verotusta huomattavasti. Esimerkiksi 60 000 euroa vuodessa eläketuloja saava maksaa lisäveroa 900 euroa, eli 1,5 prosenttia tuloistaan. Yli 100 000 euroa eläketuloa saavien verotus kiristyy myös tuloveroasteikon uuden ylimmän portaan myötä.

Lopullisen valtionveron määrää voi pienentää mm. mahdollinen invaliditeetti ja kotitalousvähennys, joka tehdään ensisijaisesti valtion tuloverosta.

**KUVIO 12 Valtionvero asteikosta ja eläketulon lisävero, prosenttia eläkkeestä eri tulotasoilla vuonna 2013**

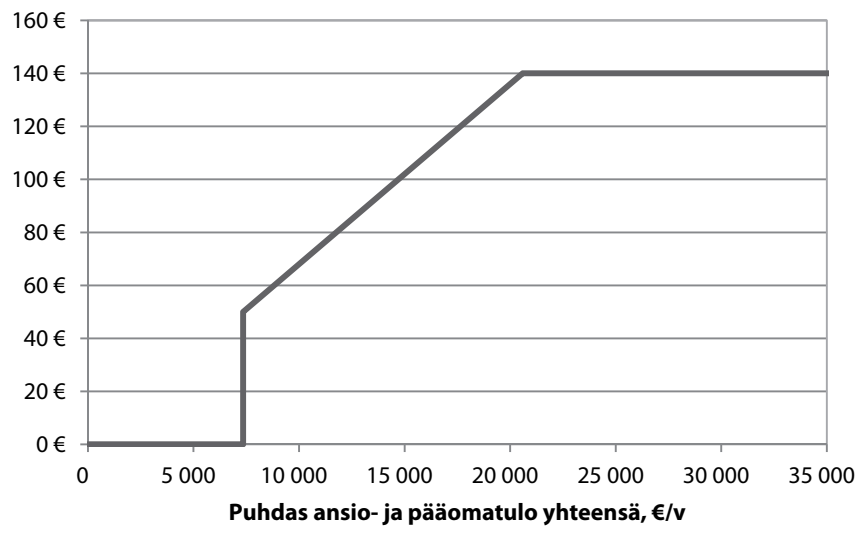


## 2.3 Uusi yleisradiovero

Vuoden 2013 alussa televisiolupamaksu korvataan tuloverotuksessa kerättävällä yleisradioverolla, joka ei riipu television omistamisesta tai katsomisesta. Verovelvollisia ovat siten kaikki tulonsaajat tulotasosta riippuen. Yleisradiovero peritään ennakonpidätyksen yhteydessä, eli se näkyy myös verokortissa. Yleisradioveroa maksetaan 0,68 prosenttia yhteenlasketuista henkilökohtaisista puhtaista ansio- ja pääomatuloista. Vero on kuitenkin enintään 140 euroa vuodessa tulonsaajaa kohden. Koska alle 50 euron Yle-veroa ei peritä, yleisradioveroa aletaan maksaa kun tulot ylittävät 7 352,94 euroa vuonna 2013 (kuukausitasolla 612,7 e). Tämä merkitsee sitä, että pelkkää yksin asuvan kansaneläkettä (630,02 e/kk) tai takuueläkkeen suuruista (738,82e/kk) eläkettä saavankin tuloista peritään jatkossa tuloveroa, toisin kuin tähän mennessä.

Yleisradiovero kiristää näin ollen eläketulojen verotusta. Samalla kuitenkin vanha, vuonna 2012 yli 250 euroa ollut tv-lupamaksu poistuu. Yksin asuva tv:n omistava eläkeläinen pääseekin jatkossa pienemmällä kustannuksella kuin aiemmin. Lähes puolet eläkkeensaajista on yksin asuvia (Salonen ja Knuuti 2012).



**KUVIO 13 Yleisradiovero vuonna 2013**

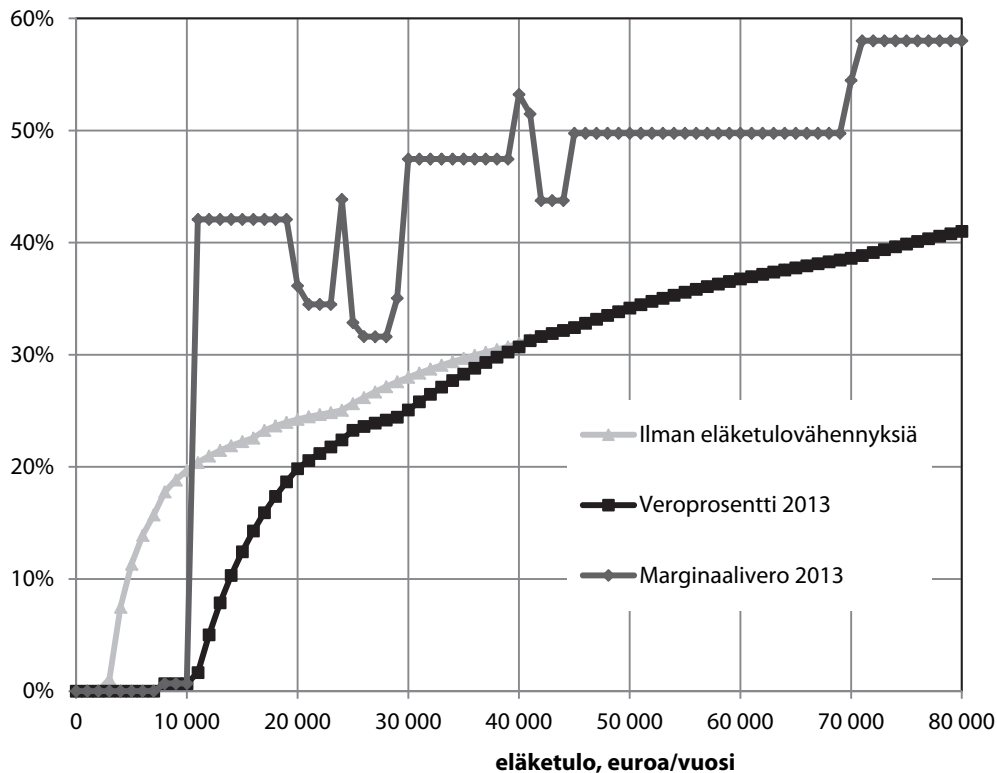
### 3 ELÄKEVEROTUKSEN TASO JA MUUTOKSET 2000-LUVULLA

Tässä luvussa käsitellään eläkkeensaajan tuloverotusta kokonaisuutena ja sen muutoksia 2000-luvulla. Käytännössä kootaan yhteen edellisessä luvussa esitellyt tuloverotuksen osatekijät. Käteen jäävään nettoeläkkeeseen vaikuttavat siis kunnallisvero, valtion tulovero, kirkollisvero, sairausvakuutuksen sairaanhoitomaksu ja yleisradiovero sekä verotuksessa tehtävät vähennykset. Laskelmissa on käytetty keskimääräisiä kunnallis- ja kirkollisveroprosentteja, jotka vuonna 2013 ovat 19,38 ja 1,4. Tarkemmin veroperusteiden historiaa löytyy liitteestä 1 sekä myös edellisestä luvusta 2.

#### 3.1 Tuloveroprosentti

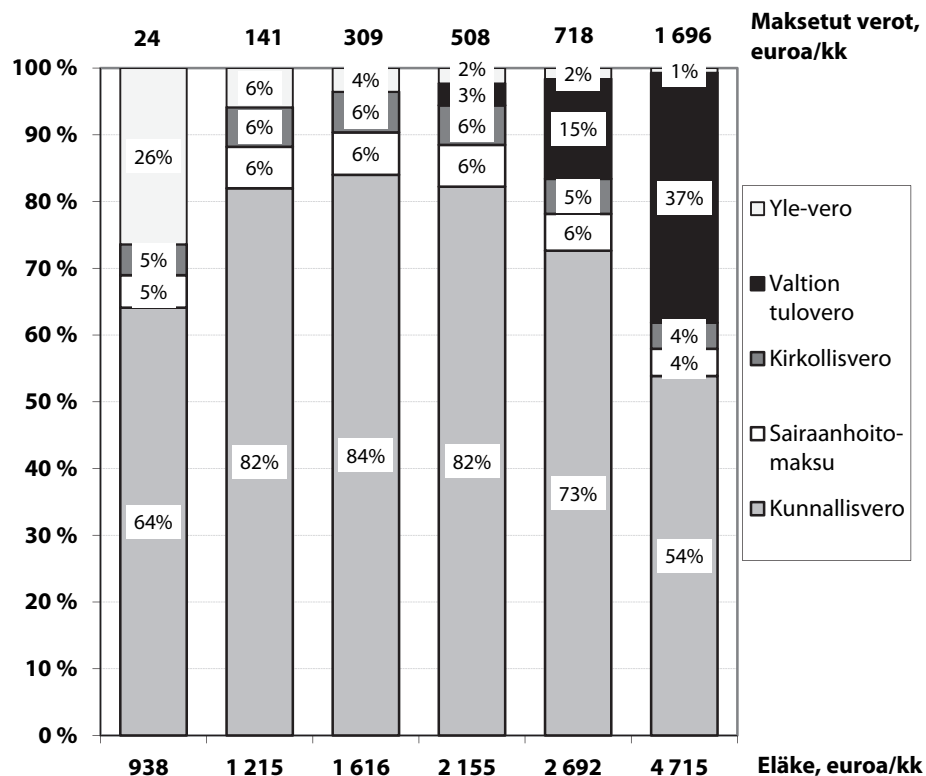
Kuviossa 14 havainnollistetaan eläkkeensaajan vuositulojen mukaan määräytyvä tuloveroprosentti vuonna 2013. Veroa aletaan maksaa, kun eläketulot ovat 7 353 euroa vuodessa (612,7 e/kk). Tällöin maksetaan vain uutta yleisradioveroa.

**KUVIO 14 Eläkkeensaajan tuloveroprosentti ja marginaaliveroprosentti sekä veroprosentti ilman kunnallis- ja valtionverotuksen eläketulovähennyksiä (ml. Yle-vero) vuonna 2013**



Kuviosta nähdään myös millaiseksi veroprosentti muodostuisi ilman automaattisesti tehtäviä eläketulovähennyksiä. Vähennysten ansiosta eläkkeensaaja alkaa maksaa muita tuloveroja kuin yleisradioveroa vasta, kun vuositulot ylittävät 10 738 euroa (894,8 e/kk). Tulojen kasvaessa tästä veroprosentti nousee jyrkästi marginaaliveroprosentin ollessa yli neljäkymmentä. Progression kireys tällä tulosolla johtuu kunnallisverotuksen eläketulovähennyksen ja perusvähennyksen pienenemisestä tulojen kasvaessa.

**KUVIO 15 Eläkkeensaajan tuloverotuksen rakenne kuudella tulotasolla vuonna 2013, prosentteina tuloveroista**



Suurin osa eläkkeistä maksetuista veroista koostuu kunnallisverosta, kuten jo johdantoluvussa todettiin. Mitä suurempi eläke, sitä merkittävämmäksi valtion tuloveron osuus nousee (kuvio 15). Jotakuinkin keskimääräisen eläkkeen suuruudesta n. 1 600 euron kuukausieläkkeestä ei vielä mene valtion tuloveroa. Näin ollen kunnallisverotuksen muutoksilla on suurempi vaikutus pieniin ja keskimääräisiin eläkkeisiin kuin valtionverotuksen muutoksilla tällä hetkellä. Valtion ansiotuloveroasteikolla pystytään sääntelemään sen sijaan paremmin suurempituloisten eläkkeensaajien verotusta.

### 3.2 Eläketulon ja palkkatulon verotuksen eroja

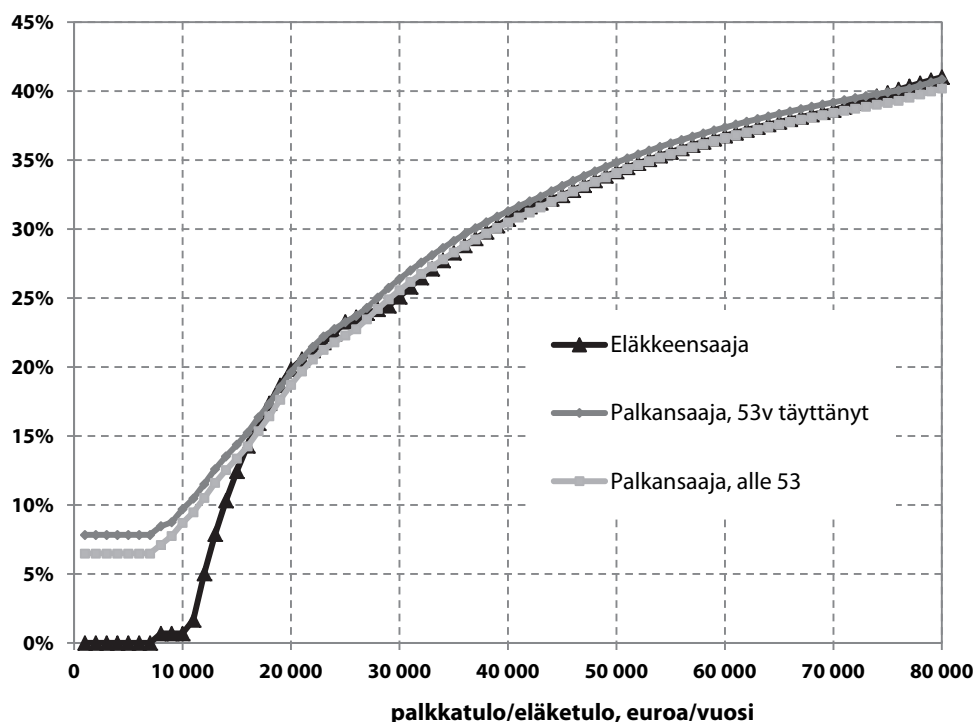
Eläke- ja palkkatulo verotetaan ansiotulona. Niiden verotuksessa syntyy kuitenkin eroa niihin kohdistuvista eri vähennyksistä ja sosiaalivakuutusmaksuista johtuen. Palkkatulosta maksetaan pakollisia työeläke- ja työttömyysvakuutusmaksuja. Vuonna 2013 alle 53-vuotiaalla palkansaajalla ne ovat yhteensä 5,75 prosenttia ja

53 vuotta täyttäneellä 7,1 prosenttia palkkatulosta. Nämä veronluonteiset maksut ovat muussa palkkaverotuksessa vähennyskelpoisia, eikä niitä makseta eläketulosta. Palkan verotukseen kohdistuu myös vähennyskelpoinen sairausvakuutuksen päivärahamaksu, joka on 0,74 prosenttia vuonna 2013. Sairausvakuutuksen sairaanhoitomaksua sen sijaan maksetaan sekä palkka- että eläketulosta, tosin eläkeläisellä se on 1,47 prosenttia ja palkansaajalla 1,3 prosenttia kunnallisverotuksessa verotettavasta tulosta.

Palkkatulosta tehdään tulonhankkimisvähennys ennen kunnallisveron ja valtion tuloveron laskentaa. Lisäksi voidaan vähentää ammattijärjestön jäsenmaksu. Näitä, kuten muitakaan palkkatulonhankkimiskustannuksiin liittyviä vähennyksiä ei saa eläketulosta. Vähennykset perustuvatkin tavoitteeseen veroja edeltävän nettotulon verotuksesta.

Kunnallisverotuksen ansiotulovähennys ja valtionverotuksen työtulovähennys keventävät pieni- ja keskituloisen palkansaajan verotusta. Näillä vähennyksillä on pyritty tukemaan työnteon kannattavuutta ja pienentämään työttömyysloukkua. Eläkeläisillä on kunnallisverotuksessa ja valtionverotuksessa myös omat eläketulovähennyksensä. Ne keventävät pieni- ja keskituloisten eläkeläisten verotusta.

**KUVIO 16 Eläketulon ja palkkatulon tuloveroaste (ml. Yle-vero ja palkansaajan sosiaalivakuutusmaksut) tulojen mukaan 2013**



Tulotasosta riippuen samansuuruisen palkkatulon ja eläketulon verorasitus voi muodostua hyvinkin erisuuruiseksi eri veronluonteisista maksuista ja viran puolesta tehtävistä vähennyksistä johtuen. Noin 16 000 euron vuosituloihin saakka eläkkeestä jää enemmän käteen kuin samansuuruisesta palkkatulosta. Eläketuloa

verotetaan 16 000-28 000 ja yli 35 000 euron vuosituloilla sen sijaan kireämmin kuin alle 53-vuotiaan palkkatuloa.

Verrattaessa eläketulon verotusta 53 vuotta täyttäneen palkansaajaan verotukseen, eläketulosta jää vähemmän käteen kuin samansuuruisesta palkkatulosta 18 000-21 000 euron sekä yli 75 000 euron vuosituloilla (kuvio 16). Uusi eläketulon lisävero pyrittiin kohdentamaan niin, ettei eläketulon veroaste jäisi suuremmilla eläketulotasolla 53 vuotta täyttäneen palkansaajan veroastetta matalammaksi. Eläkkeensaajan veroasteen ero palkansaajan veroasteeseen kasvaakin 75 000 euron vuositulosta eteenpäin niin, että 150 000 euron tuloilla 53 vuotta täyttäneen palkansaajan veroaste on yhden prosenttiyksikön pienempi kuin vastaavan suuruista eläketuloa saavan. 53 vuotta täyttäneeseen palkansaajaan kohdistuu kovempi verorasitus kuin alle 53-vuotiaaseen korkeammasta työeläkevakuutusmaksusta johdettua.

Eläkeläisen verotus on selkeästi muuttunut vuodesta 2007, jolloin eläkkeensaajan verotus oli 13 000-31 000 euron vuosituloilla myös kireämpää kuin 53 vuotta täyttäneen palkansaajan. Puolison kanssa asuneilla eläkeläisillä verotuksen kireys palkansaajaan verrattuna entisestään korostui, koska kunnallisverotuksen eläketulovähennys määräytyi tuolloin vielä perhesuhteen mukaan.

### 3.3 Eläkeläisen palkkatulojen verotus

Eläkeläisistä yhä useampi tekee jonkin verran työtä myös eläkkeellä ollessaan. Vuonna 2010 eläkkeen rinnalla työskenteli noin seitsemän prosenttia eläkeläisistä. Osuus on noussut lähes kaksi prosenttiyksikköä vuodesta 2005 (Salonen ja Knuuti 2012).

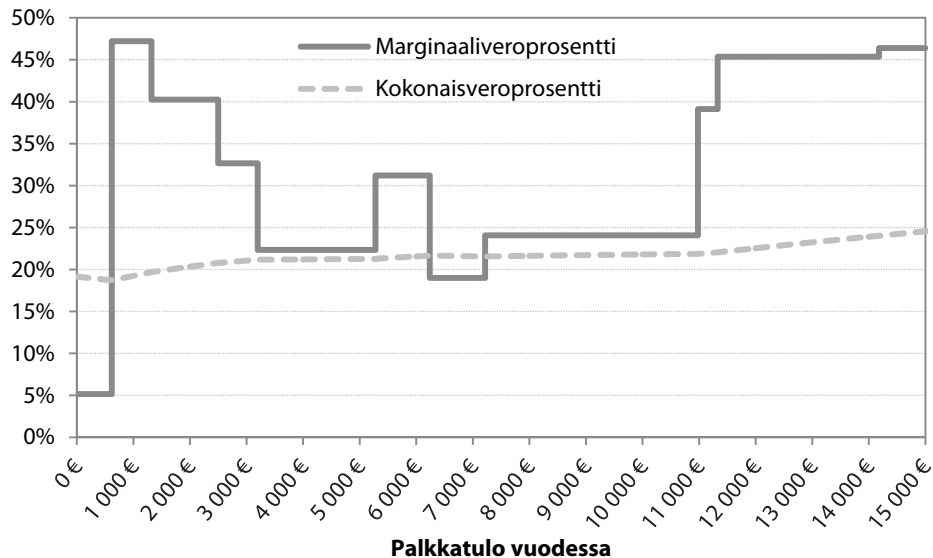
Vanhuuseläkkeellä ollessa voi hankkia palkkatuloja ja toimia yrittäjänä ilman, että tulot vaikuttaisivat maksussa olevan eläkkeen määrään. Sen sijaan työkyvyttömyys- ja työttömyyseläkkeellä olevilla on rajat sille, kuinka paljon voi tienata ilman vaikutusta eläkkeeseen.

Eläkkeensaajan palkkatuloa verotetaan lähtökohtaisesti samoin kuin palkkatuloa muutoinkin. Palkkatulosta peritään työeläkevakuutusmaksu ja sairausvakuutuksen päivärahamaksu alle 68-vuotiailta sekä työttömyysvakuutusmaksu alle 65-vuotiailta. Veroprogression johdosta tuloveroprosentti lähtökohtaisesti nousee, kun eläkkeen lisäksi aletaan tienata palkkatuloa. Koska työtuloja saava eläkeläinen pääsee eläketulovähennysten lisäksi työtuloille suunnattujen vähennysten piiriin, veroprosentti saattaa monesti muodostua sellaiseksi, että eläke- ja palkkatulon yhteenlasketusta kokonaistulosta jää enemmän käteen kuin mitä pelkästä samansuuruisesta palkka- tai eläketulosta jäisi.

Kuvioon 17 on havainnollistettu 1 616 euroa kuukausieläkettä saavan veromuutos, kun eläkkeellä aletaan saada myös työtuloja. Noin 600 euron vuosipalkasta menee veroa vain hieman yli 5 prosenttia pakollisiin maksuihin, mikä oikeastaan laskee eläkeläisen kokonaisveroprosenttia. Tämän jälkeen marginaaliveroprosent-

ti hypähtää lähes 50:een, mutta palaa sen jälkeen 20-30 prosentin välille alle 10 000 euron palkkatuloilla pysyttäessä. Kun eläkkeen päälle saadaan palkkatuloa 10 000 euroa, nousee kokonaisveroprosentti vain 2,6 prosenttiyksikköä. Vastavansuuruudesta eläketulon lisäyksestä veroprosentti nousisi 5,5 prosenttiyksikköä.

**KUVIO 17 Kuukausieläkettä 1 616 euroa saavan palkkatulon marginaaliverotus 2013, 65-67 -vuotias**



### 3.4 Tuloveroprosenttien kehitys 2000-luvulla

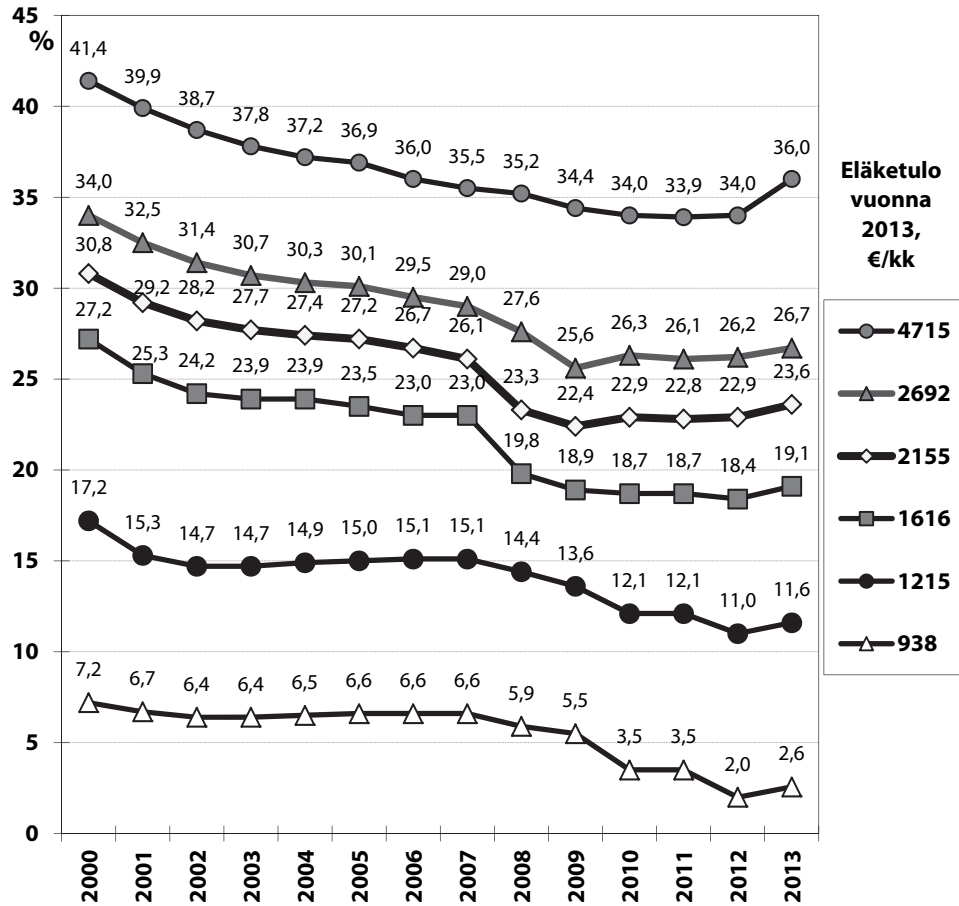
Kuviossa 18 on esitetty yksin asuvan eläkkeensaajan tuloveroprosentin kehitys 2000-luvulla tarkastelluilla kuudella esimerkkituloitasolla. Kuviossa on huomioitu myös tuloverotuksessa perittävä uusi yleisradiovero vuonna 2013. Vanhaa tv-lupamaksua ei ole luonnollisesti huomioitu aiemmin. Tuloveroprosenttien kehitys ilman uutta yleisradioveroa on kuvattu kuviossa 19.

Eläkkeensaajien verotus oli ankarimmillaan ennen tarkasteluajanjaksoa vuonna 1994, kun ansiotuloverotusta oli kiristetty laman aikana. Seuraavina vuosina eläkeläisen verotaakka keveni ennen kaikkea sairausvakuutusmaksun kevenemisen ja kansaneläkevakuutusmaksun poistumisen ansiosta (Kurjenoja 2009).

Kuvio havainnollistaa tilannetta, jossa vuonna 2000 työeläkkeet ovat esimerkkita-pauksissa olleet 400, 800, 1 200, 1 600, 2 000 ja 3 500 euroa kuukaudessa. Kahta alinta työeläketasoa on tämän lisäksi täydennetty ensimmäisen kuntaryhmän yksin asuvan kansaneläkkeellä<sup>1</sup>. Työeläkettä on vuosittain nostettu työeläkeindeksin mukaan ja mahdollista kansaneläkeosaa kansaneläkeindeksin ja tasokorotusten perusteella, myös vuoden 2013 aikaistettu 0,7 % lisäkorotus kansaneläkkeisiin on huomioitu. Tarkempia tietoja indeksikehityksestä on seuraavassa luvussa.

<sup>1</sup> Kuntaryhmäluokitus poistui vuonna 2008, jolloin toisessa kuntaryhmässä asuvien kansaneläke nousi ensimmäisen kuntaryhmän tasolle.

**KUVIO 18 Tuloverojen osuus veronalaisesta eläketulosta 2000-luvulla, uusi yleisradiovero huomioitu vuonna 2013**



Eläketuloja tarkistettu vuosittain eläkeindeksien ym. muutosten mukaisesti.

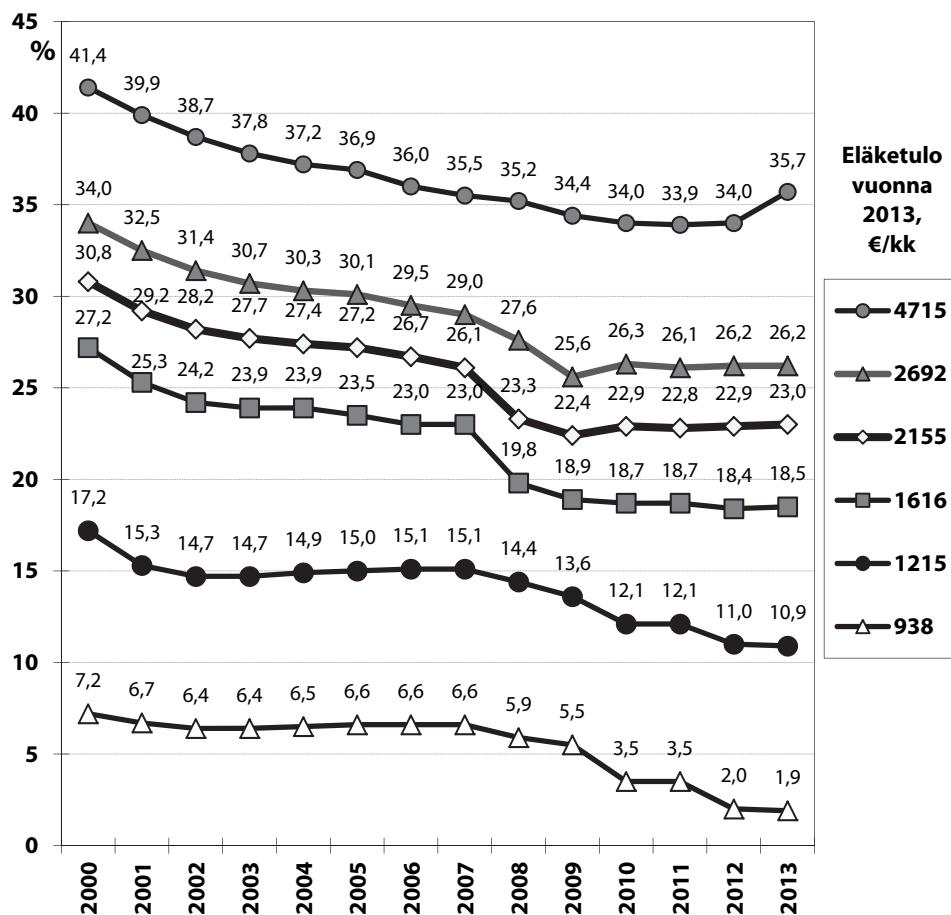
Kahdella alimmalla eläketasolla tuloverotus pysyi suunnilleen ennallaan vuodesta 2001 vuoteen 2007. Keventyvä sairausvakuutusmaksu osittain kompensoi kiristynyttä kunnallisverotusta. Samaan aikaan valtionverotukseen tehdyt kevennykset sen sijaan laskivat pelkkää työeläkettä, eli neljää ylintä kuukausieläkettä saavien verotusta. Kevennykset painottuivat suurimmille eläketuloille, joista maksettiin eniten valtionveroa.

Vuosina 2008 ja 2009 eläkkeiden verotus keveni kautta linjan, toisilla tulotasolla tosin selvästi enemmän kuin toisilla. Tällöin eläkkeiden verotus pyrittiin saattamaan kireimmillään 53 vuotta täyttäneen palkansaajan verotuksen tasolle. Se merkitsi sitä, että eläkkeiden verotus keveni etenkin kahdella tarkastelun keskimäisistä tulotasosta, joilla eläkkeen verotus oli ollut selkeästi kireämpää kuin vastaavansuuruisen palkan.

Vuonna 2010 veroprosentit menivät eri suuntiin eläketasosta riippuen. Kolmella alimmalla tulotasolla verotusta kevensivät pääasiassa perusvähennyksen korotus ja kunnallisverotuksen eläketulovähennyksen muutos, joiden vuoksi keskimääräisen kunnallisveroprosentin ja sairausvakuutuksen sairaanhoitomaksun nousut ei-

vät kiristäneet kokonaisuudessaan tuloverotusta. Kahdella seuraavalla, keskimääräistä eläkettä suuremmalla tulotasolla verotus sen sijaan kiristyi. Perusvähennyksen ja kunnallisverotuksen eläketulovähennyksen muutokset eivät enää vaikuttaneet näillä tulotasolla. Sen sijaan kunnallisverotuksen kiristyminen ja sairausvakuutuksen sairaanhoitomaksun nousu kiristivät kokonaisverorasitusta enemmän kuin mitä valtion tuloveroasteikkoon tehdyt muutokset lievensivät. Toiseksi ylimmällä tulotasolla (2 692 €/kk) valtionverotuksen eläketulovähennyksen pieneminen kiristi myös verotusta. Ylimmällä tulotasolla verotaakka sen sijaan kokonaisuudessaan keveni valtioverotuksen asteikkomuutosten ansiosta.

**KUVIO 19 Tuloverojen osuus veronalaisesta eläketulosta 2000-luvulla ilman yleisradioveroa**



Eläketuloja tarkistettu vuosittain eläkeindeksien ym. muutosten mukaisesti.

Vuonna 2011 verotus pysyi ennallaan kolmella alimmalla tulotasolla ja keveni hieman tätä korkeammilla tuloilla. Sairausvakuutuksen sairaanhoitomaksun aleneminen kompensoi keskimääräisen kunnallisveroprosentin nousun. Valtion tuloveroasteikon rajoihin tehdyt tarkistukset ylittivät pieniksi jääneet eläkeindeksien korotukset, mikä kevensi valtionveroa maksavien verotusta hieman.

Vuonna 2012 perusvähennyksen korotus 600 eurolla kevensi kolmen alimman tulotason verotusta. Keskimääräistä suuremmilla eläketulotasolla verotus pysyi jotakuinkin edellisvuoden tasolla.



Vuonna 2013 yleisradiovero nostaa tuloveroprosentteja kaikilla tulotasoilla. Jos yleisradiovero jätetään tarkastelun ulkopuolelle (kuvio 19) veroprosentit pysyvät suunnilleen ennallaan lukuun ottamatta ylintä tarkastelun eläketasoa, jolla veroprosentti nousee peräti 1,7 prosenttiyksikköä. Pääasiassa nousu johtuu uudesta eläketulon lisäverosta, jota maksetaan 6 prosenttia 45 000 euron ylittävästä eläketulosta. Verotus kiristyy yli 40 000 euron vuosieläkkeellä myös sen myötä, että veroasteikkoon ei tehty vuodelle 2013 inflaatio- ja ansiotasotarkistuksia.

Alemmilla tulotasoilla eläketulovähennysten automaattinen kasvu sen sijaan eliminoi verotuksen kiristymisen. Koska yksin asuvan kansaneläke, johon eläketulovähennykset ovat siis sidottuja, nousee vuonna 2013 enemmän kuin työeläkeindeksi, ei verotus kiristy eläkkeiden indeksitarkistusten myötä eläketulovähennyksiä saavilla. Keskimääräisen kunnallisveroprosentin nousu 0,14 prosenttiyksiköllä ja sairausvakuutuksen sairaanhoitomaksun nousu 0,08 prosenttiyksiköllä kiristävät kuitenkin verotusta hieman, ja syövät siten eläketulovähennysten työeläkkeitä suuremmasta korotuksesta saatavaa kevennyttä.

Koko 2000-luvun aikana esimerkkieläkkeensaajien verotus on keventynyt vuodesta 2000 vuoteen 2013 yhteensä 4,6–8,1 prosenttiyksikköä. Jos yleisradiovero jätetään huomioimatta, on kevennys 5,3–8,7 prosenttiyksikköä. Eniten veroprosentti on laskenut jotakuinkin keskimääräistä 1 616 euron kuukausieläkettä saavalla. Vuoden 2000 veroprosentilla tämän suuruista eläkettä saavalle jäisi eläkkeestä käteen noin 130 euroa vähemmän kuukaudessa kuin vuonna 2013. Keskituloisen palkansaajan tuloveroprosentti on vastaavasti keventynyt 2000-luvulla noin neljä prosenttiyksikköä.

#### TAULUKKO 5 Eläkkeensaajan verotuksen muutos vuodesta 2000 vuoteen 2013

Eläke vuonna 2013 euroa/kk	2000	2013, ilman Yle-veroa		2013, ml Yle-vero	
	Vero- prosentti	Vero- prosentti	muutos, %-yks	Vero- prosentti	muutos, %-yks
938	7,2 %	1,9 %	-5,3 %	2,6 %	-4,6 %
1 215	17,2 %	10,9 %	-6,3 %	11,6 %	-5,6 %
1 616	27,2 %	18,5 %	-8,7 %	19,1 %	-8,1 %
2 155	30,8 %	23,0 %	-7,8 %	23,6 %	-7,2 %
2 692	34,0 %	26,2 %	-7,8 %	26,7 %	-7,3 %
4 715	41,4 %	35,7 %	-5,7 %	36,0 %	-5,4 %

Puolison kanssa asuvan eläkeläisen verotus oli kunnallisverotuksen eläketulovähennystä saavien tulotasoilla vielä vuonna 2008 kireämpää kuin yksin asuvan. Vuodesta 2009 lähtien heidän veroprosenttinsa keveni yksin asuvan tasolle jolloin puolison kanssa asuvan veroprosentti laski vielä 1,5–4,6 prosenttiyksikköä kuvioiden lukuja enemmän kolmella alimmalla tarkastelun tulotasoista, eniten pienituloisimmalla eläkkeensaajalla. Vuodesta 2009 eteenpäin veroprosentit eivät ole enää riippuneet parisuhteesta. Liitteessä 2 on esitetty 1 616 euroa kuukausieläkettä saavan parisuhteessa elävän veroaste ennen vuotta 2009.

## 4 ELÄKKEENSAAJAN OSTOVOIMAN KEHITYS 2000-LUVULLA

Eläkkeensaajan ostovoiman kehitykseen vaikuttavat tuloveromuutosten lisäksi eläkkeiden indeksikorotukset ja elinkustannusten muutokset. Kun edellisessä luvussa tarkasteltiin eläkkeensaajan tuloverotusta ja siinä viime vuosien aikana tapahtuneita muutoksia, tässä luvussa tarkastelun kohteena ovat aluksi eläkkeiden indeksikorotukset ja elinkustannusten muutokset. Lopuksi summataan nämä tulokset yhteen veromuutosten kanssa ostovoimalaskelmiksi.

### 4.1 Inflaatio ja bruttoeläkkeiden muutokset

Kuvio 20 havainnollistaa 2000-luvun eläkeindeksien ja hintatason muutoksia. Inflaatio tulee olemaan 2000-luvulla vuoteen 2013 saakka keskimäärin 1,9 prosenttia, mikäli ennusteet vuosien 2012 (2,8 %) ja 2013 (2,6 %) osalta toteutuvat. Tällöin elinkustannukset ovat vuonna 2013 noin 27 prosenttia korkeammat kuin vuonna 2000. Kuluttajahintaindeksin ennusteina vuosille 2012 ja 2013 on käytetty tutkimuslaitosten ja valtiovarainministeriön syyskuussa 2012 julkaisemien lukujen keskiarvoja (taulukko 6).

**TAULUKKO 6 Kuluttajahintaindeksin vuosimuutos, ennusteet**

	Ennusteajankohta	2012	2013
Palkansaajien tutkimuslaitos	4.9.2012	2,6 %	2,4 %
Valtiovarainministeriö	17.9.2012	2,9 %	2,9 %
Pellervon taloustutkimus	25.9.2012	3,0 %	2,8 %
Elinkeinoelämän tutkimuslaitos	26.9.2012	2,8 %	2,1 %
<b>Ennustekeskiarvo</b>		<b>2,8 %</b>	<b>2,6 %</b>

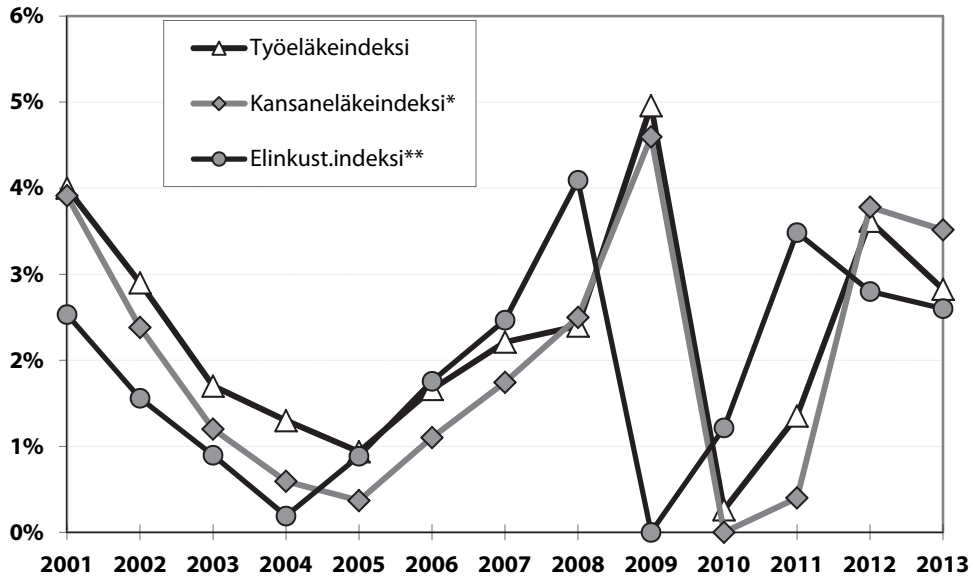
Kansaneläkeindeksi on noussut suunnilleen saamaa tahtia, sillä se seuraa elinkustannusindeksiä. Tämän lisäksi kansaneläkkeeseen on indeksikorotusten lisäksi tehty ostovoiman turvaavia tasokorotuksia vuosina 2001, 2005 ja 2008. Lisäksi vuonna 2013 kansaneläkkeisiin tehdään normaalin indeksikorotuksen lisäksi 0,7 prosentin aikaistettu korotus, jolla kompensoidaan vuoden alussa voimaan tulevasta arvonlisäverokantojen korotuksesta aiheutuva kuluttajahintojen nousu. Kansan- ja takuueläkkeet nousevatkin 3,5 prosenttia vuodenvaihteessa.

Työeläkeindeksi on noussut 2000-luvulla keskimäärin noin 2,3 % vuodessa, mikä tarkoittaa lähes 35 prosentin nousua vuodesta 2000 vuoteen 2013. Vuonna 2013 työeläkeindeksi nousee 2,8 prosenttia.

Edellisessä luvussa tarkastelluista kuudesta esimerkkituloalasosta (tarkemmin sivu 22) neljän ylimmän, eli pelkästä työeläkkeestä koostuvat, eläkkeet ovat siis nousseet bruttona tuon 35 prosenttia vuodesta 2000 vuoteen 2013. Kahden alimman

kokonaiseläke on sen sijaan noussut noin 40 prosenttia. Pelkkää työeläkettä saavien nousua suurempi korotus johtuu kansaneläkkeen tasokorotuksista.

**KUVIO 20 Työeläke- kansaneläke- ja elinkustannusindeksin vuosimuutokset 2001-2013, lähteet: ETK, Tilastokeskus ja ennusteet\*\*:** VM, PT, PTT, ETLA



\* Kansaneläkeindeksin muutoksessa vuodelle 2013 huomioitu 0,7 %:n aikaistettu lisäkorotus

\*\*Elinkustannusindeksin ennuste vuosille 2012 ja 2013

Eläkeindeksit seuraavat kuluttajahintojen muutoksia, ja niiden tarkoituksena on turvata eläkeläisten ostovoima. Indeksikorotukset korottavat eläkkeitä menneiden lukujen perusteella, ja täten ne seuraavat elinkustannusten ja ansiotason nousua jälkijättöisesti.

## 4.2 Ostovoiman muutokset

Työeläkettä saavien ostovoima on kasvanut 2000-luvulla, koska työeläkkeet ovat nousseet nopeammin kuin hintataso ja tuloverotus ovat keventyneet. Tarkastelluilla kuudella esimerkkituloitasolla ostovoima on yksin asuvan eläkkeensaajan osalta 16,1–18,4 prosenttia korkeampi vuonna 2013 kuin vuonna 2000, olettaen 2,8 ja 2,6 prosentin inflaation vuosina 2012 ja 2013.

Ostovoiman muutos on suurin jotakuinkin keskimääräistä eläkettä saavalla, 1 616 euron kuukausieläketasolla. Vähiten ostovoima on kasvanut tarkastelun korkeimmalla eläketasolla (4 715 €/kk). Vielä vuoteen 2011 asti ostovoiman muutos oli suurin juuri korkeimmalla eläketasolla (Kirkko-Jaakkola 2011). Tällä tulotasolla ostovoiman kehitys kuitenkin kääntyy 2,4 prosenttia miinukselle vuonna 2013 (kuvio 26), eläkeverotuksen 1,7 prosenttiyksikön (ilman Yle-veroa) kiristyksestä johtuen.

**TAULUKKO 7 Eläkkeensaajan ostovoiman muutos 2000-2013 (ei huomioitu vuonna 2013 voimaan tulevaa Yle-veroa)**

Eläke vuonna 2013, €/kk	Ostovoiman muutos, %	Verokevennysten osuus ostovoiman kasvusta, %
938	16,6 %	38,0 %
1 215	18,3 %	45,7 %
1 616	18,4 %	68,7 %
2 155	17,7 %	67,4 %
2 692	18,2 %	68,6 %
4 715	16,1 %	63,9 %

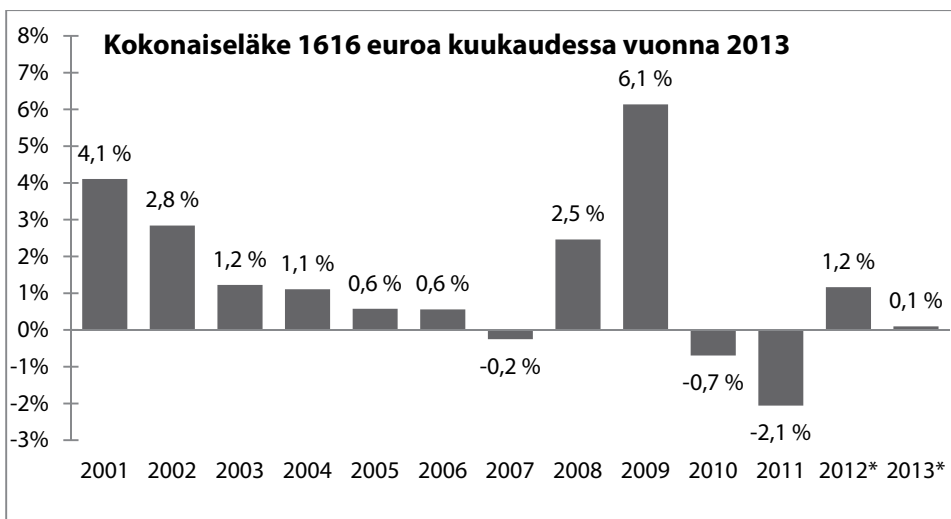
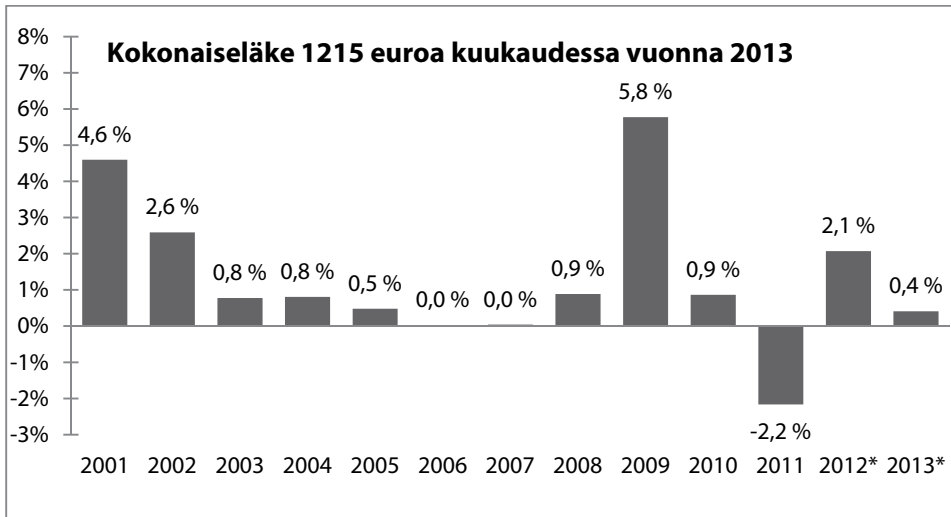
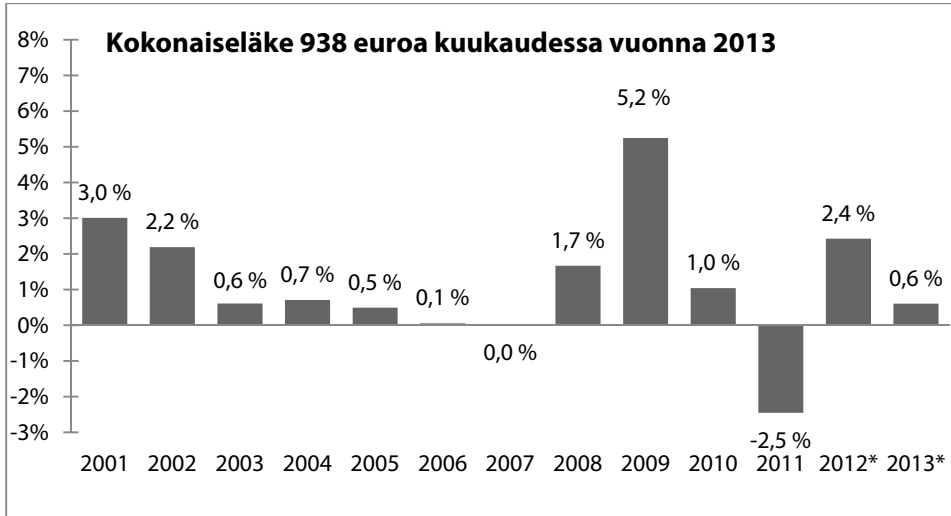
Eläkeverotuksen kevenemisellä on ollut merkittävä vaikutus ostovoiman kasvuun 2000-luvulla. Pelkkää työeläkettä saavien, neljän korkeimman esimerkkieläkkeen, ostovoiman kasvusta noin kaksi kolmasosaa selittyy tuloverotuksen kevenemisellä (taulukko 7). Mikäli tuloverotus olisi vuoden 2000 tasolla, ei heidän ostovoimansa olisi vuonna 2013 paljoakaan vuosituhanteen vaihdetta korkeampi. Esim. 1 616 euroa kuukausieläkettä saavan ostovoima olisi kasvanut vain hieman alle kuusi prosenttia.

Kuvioissa 21–26 on esitetty eläkkeen ostovoiman kehitys viime vuosina eri tulotasoilla yksin asuvan eläkkeensaajan tapauksessa. Vuodesta 2010 eteenpäin yksin asuvan sekä parisuhteessa elävän eläkeläisen ostovoimalaskelmat ovat samat, sillä perhesuhde ei ole vaikuttanut vuodesta 2009 eteenpäin eläketulovähennyksiin. Näitä aiempia muutoksia perheellisen eläkkeensaajan ostovoiman osalta on tarkasteltu liitteessä 2 kuukausieläkettä 1 616 euroa saavan osalta, sekä tarkemmin Kurjenojan (2009) selvityksessä. Televisiolupamaksun muuttumista yleisradioveroksi vuonna 2013 ei ole huomioitu ostovoimalaskelmissa. Muutoksen huomioon ottaminen muuttaisi ostovoimalaskelmia sen mukaan tarkasteltaisiinko yhden vai useamman henkilön kotitaloutta, ja olisiko kotitalous maksanut aiempaa televisiolupaa.

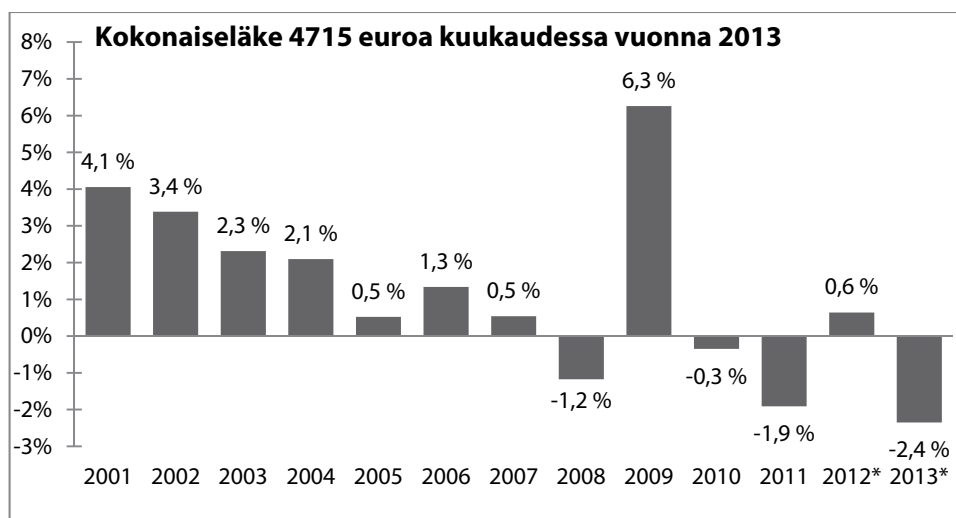
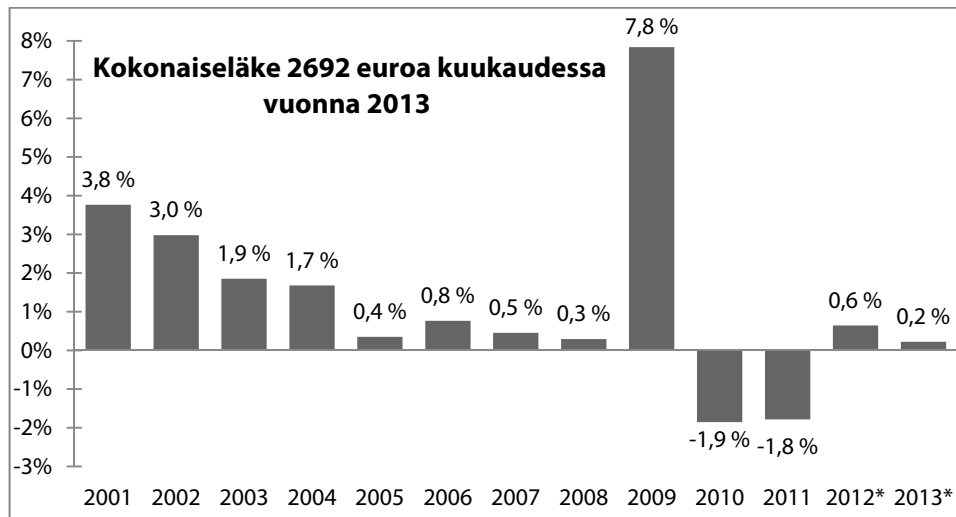
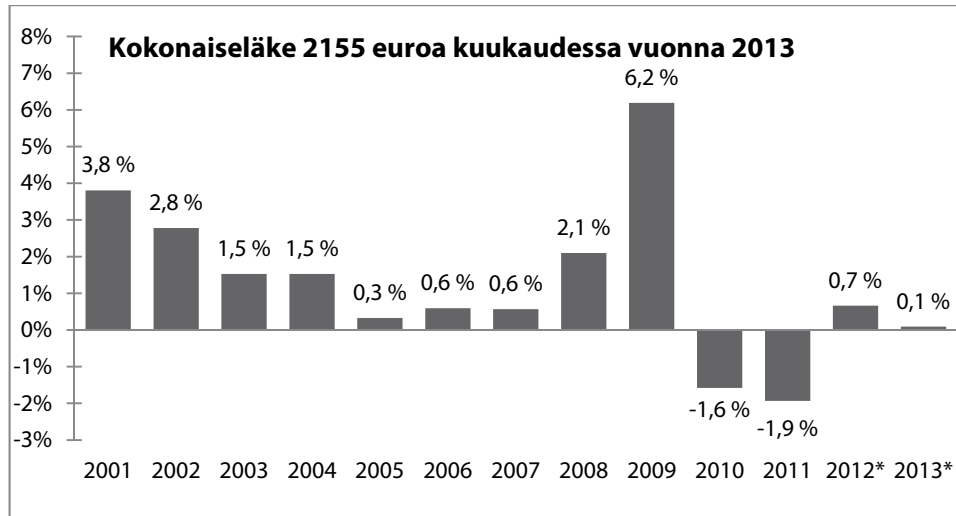
Television omistaneella yksin asuvalla eläkeläisellä ostovoiman nousu vuonna 2013 olisi suurempi kuin tässä esitetyt luvut. Television omistaneella kahden hengen eläkeläiskotitaloudella ostovoiman nousu sen sijaan olisi korkeampi matalilla tulotasoilla ja alempi korkeammilla tulotasoilla. Tässä esitellyissä ostovoimalaskelmissa on kuitenkin jätetty tarkempi keskittyminen Yleisradion rahoitusmuutoksen vaikutuksiin huomioimatta.

Kuvioista erottuvat etenkin vuodet 2009–2011. Vuonna 2009 eläkeläisten ostovoima kehittyi aiempia vuosia selvästi suotuisammin. Vuosina 2010 ja 2011 sen sijaan eläkeläisten ostovoima pääasiassa kutistui, mikä on poikkeuksellista 2000-luvun tarkasteluaikajaksolla. Vuonna 2010 ostovoima pieneni kahta alinta tulotaso lukuun ottamatta. Vuonna 2011 ostovoima laski kaikilla tarkastelun tulotasoista noin 2 prosenttia, alimmalla tulotasolla jopa 2,5 prosenttia.

**KUVIOT 21, 22 ja 23 Eläkkeensaajan ostovoiman muutos 2001-2013\* (eläkkeitä tarkistettu vuosittain indeksien ja muiden muutosten mukaisesti)**



**KUVIOT 24, 25 ja 26 Eläkkeensaajan ostovoiman muutos 2001-2013\* (eläkkeitä tarkistettu vuosittain indeksien ja muiden muutosten mukaisesti)**



Vuoden 2009 poikkeuksellisen kovaa ostovoiman nousua selittää olematon inflaatio kyseisenä vuonna ja suuret eläkkeiden indeksikorotukset vuoden 2008 poikkeuksellisen nopeasta inflaatiosta johtuen. Myös eläkkeiden verotuksen keveneminen lisäsi ostovoimaa. Tuolloinen olematon inflaatio vaikutti taasen siihen, että kansaneläkeindeksi pidettiin vuonna 2010 edellisvuoden tasolla ja työeläkeindeksi nousi ainoastaan 0,26 prosenttia. Kun inflaatio nousi 1,2 prosenttiin vuonna 2010, ostovoima leikkaantui ilman veroprosentin muutoksia. Kahdella alimmalla tulotasolla perusvähennyksen korotus ja kunnallisverotuksen eläketulovähennyksen muutos pitivät ostovoimakehityksen kuitenkin positiivisena. Vuonna 2011 inflaation edelleen kiihtyessä 3,5 prosenttiin, sama logiikka toistui. Sen sijaan ostovoimaa tukevia veromuutoksia ei tehty.

Inflaation hidastuessa ennustettuun 2,8 prosenttiin vuonna 2012 tilanne kääntyi päinvastaiseksi. Työeläke- ja kansaneläkeindeksien yli 3,5 prosentin nousut nostivat ostovoimaa ilman veromuutoksiakin. Kolmella alimmalla eläketasolla perusvähennyksen korotus kevensi lisäksi verotusta ja nosti ostovoimaa entisestään. Alimmalla eläketasoilla ostovoiman nousu on suurin, 2,4 prosenttia.

Vuonna 2013 eläkkeensaajien ostovoima pysyy jotakuinkin vuoden 2012 tasolla lukuun ottamatta tarkastelun korkeinta esimerkkieläkettä, jolla ostovoima pienenee pääasiassa uuden eläketulon lisäveron myötä. Muilla tulotasolla veroprosentti pysyy suunnilleen ennallaan, kun yleisradiovero jätetään huomioimatta. Työeläkeindeksin 2,8 prosentin korotus pitää bruttoeläkkeiden ostovoimakehityksen plusmerkkisenä, kun ennustettu inflaatio vuodelle 2013 on 2,6 prosenttia. Kahdella alimmalla tasolla ostovoima kasvaa kansaneläkkeiden työeläkkeitä suuremmista korotuksista johtuen 0,4–0,6 prosenttia.

Kuvioiden perusteena ovat tarkemmat luvut, kuten myös pelkän kansaneläkkeen ja takueläkkeen saajan ja parisuhteessa elävän keskieläkettä saavan ostovoiman kehitys löytyvät liitteestä 2. Viime vaalikauden (2007–2011) ostovoimakehitys löytyy koottuna liitteestä 3.

## 5 LOPUKSI

Ansiotuloverotus on keventynyt 2000-luvulla, ja siten myös eläketulosta jää nykyään suurempi osuus käytettäväksi kuin mitä vuosituhannen vaihteen tuloverolainsäädännöllä jäisi.

Viime vaalikaudella eläketulon verotus pyrittiin saamaan sellaiseksi, ettei eläkkeensaajan käteen jäävä tulo pakollisten verojen ja maksujen jälkeen olisi millään tulotasolla pienempi kuin vastaavansuuruista palkkaa saavan 53 vuotta täyttäneen palkansaajan. Tämä toteutettiin ottamalla vuonna 2008 käyttöön uudistettu valtioverotuksen eläketulovähennys. Toteutettu kevennys huojensi merkittävästi etenkin keskituloisten eläkeläisten verotaakkaa. Väliinputoajina he maksoivat aiemmin samansuuruista palkkaa saavaa selvästi enemmän veroja ja maksuja, toisin kuin pieni- ja suurituloiset eläkkeensaajat.

Vuodesta 2009 eteenpäin perhesuhteella ei ole enää ollut vaikutusta eläkkeensaajan veroprosenttiin, sillä puolisonsa kanssa asuvalla on nykyään samat eläketulovähennykset kuin yksin asuvalla. Eläkeverotuksessa toteutetut muutokset, kuten myös yleiset ansiotuloverokevennykset, ovat tukeneet eläkeläisten ostovoiman kasvua 2000-luvulla.

Vuodesta 2010 vuoteen 2012 verotus on pysynyt lähes ennallaan lukuun ottamatta matalampia eläketulotasoja, joilla perusvähennyksen korotus on keventänyt verotusta. Suurten eläkkeiden verotus kiristyy merkittävästi vuonna 2013 kun yli 45 000 euron vuosieläkkeistä aletaan periä eläketulon lisäveroa. Lisäksi vuonna 2013 televisiolupamaksun korvaava yleisradiovero kiristää kaikkien eläkeläisten verotusta.

Ostovoima on kasvanut 2000-luvulla kuudella tarkastellulla esimerkkieläketasolla 16,1–18,4 prosenttia. Pelkkää työeläkettä saavan eläkeläisen ostovoiman noususta noin kaksi kolmasosaa selittyy tuloveroprosentin alenemisella. Loppuosa ostovoiman kasvusta on tullut työeläkeindeksin noususta. Työeläkkeen ohella myös kansaneläkettä saavien ostovoiman kasvusta indeksi- ja tasokorotuksilla on ollut suurempi vaikutus ostovoiman kasvuun.



## LÄHTEITÄ

Eläketurvakeskus ja Kansaneläkelaitos (2011). Tilasto Suomen eläkkeensaajista 2010.

Hiltunen, M., Nyman, H. ja Kiviniemi, M. (2012). Katsaus eläketurvaan vuonna 2011. Eläketurvakeskuksen tilastoraportteja 4/2012.

Kirkko-Jaakkola, M. (2011). Mitä eläkeverotuksessa on tapahtunut? Eläkkeensaajan verot ja ostovoima 2000-2011. Verotietoa 62. Veronmaksajain Keskusliitto.

Kurjenoja, J. (2009). Eläkkeensaajan verotus ja ostovoima 2000-luvulla. Verotietoa 55. Veronmaksajain Keskusliitto.

Rantala, J. (2006). Eläkeläiskotitalouksien toimeentulo. Teoksessa Uusitalo, H. (toim.): Eläkkeet ja eläkeläisten toimeentulo. Kehitys vuosina 1990-2005. Eläketurvakeskuksen raportteja 2006:2.

Rantala, J. (2011). Eläkeläisten toimeentulo. Teoksessa Kautto, M. (toim.): Eläkkeet ja eläkkeensaajien toimeentulo 2000-2010. Eläketurvakeskuksen raportteja 4/2011.

Rantala, J. ja Suoniemi, I. (2007). Eläkeläisten toimeentulo tulonjaon kokonaisuudessa. Eläketurvakeskuksen tutkimuksia 2007:2.

Rantala, J., ja Suoniemi, I. (2011). Toimeentulon muuttuminen eläkkeelle siirtäessä - ekvivalenttitulosuhteen tarkastelua. Yhteiskuntapolitiikka -lehti 1/2011.

Salonen, J. ja Knuuti, J. (2012). Lakisääteisten eläkkeiden verotus Suomessa vuosina 2005-2010. Eläketurvakeskuksen keskustelualoitteita 4/2012.

Tilastokeskus (2012). Tulonjakotilasto 2010. Suomen virallinen tilasto.

Tuominen, E., Nyman, H. ja Lampi, J. (2011). Eläkkeiden reaalin kehitys vuosina 2000-2010. Teoksessa Kautto M. (toim.): Eläkkeet ja eläkkeensaajien toimeentulo 2000-2010. Eläketurvakeskuksen raportteja 4/2011.

Verohallinto (2012). Verotilasto 2012. Verovuosi 2011.

Verohallinto (2002). Verotilasto vuodelta 2000.

**ELÄKKEENSAAJAN TULOVEROPERUSTEITA 2000-2013**

	2000	2001	2002	2003	2004	2005	2006	2007	2008	2009	2010	2011	2012	2013
Kansaneläke, 1. kr, yksin. euroa/kk*	446,5	464,0	488	493,5	496,4	505,2	515,9	524,9	558,5	584,1	584,1	586,5	608,6	630,0
Kansaneläke, 1. kr, puol. euroa/kk*	391,5	406,8	429	434,2	436,7	445,4	455,3	463,3	495,4	518,1	518,1	520,2	539,9	558,8
Kunnallisver. eläketulovähennys, kerroin	1,37	1,37	1,37	1,37	1,37	1,37	1,37	1,37	1,37	1,37	1,37	1,37	1,37	1,37
Kunnallisver. eläketulovähennys, täysi määrä, yksin.	5 870	6 273	6 540	6 640	6 690	6 810	6 950	7 150	7 710	8 130	8 130	8 170	8 530	8 880
Kunnallisver. eläketulovähennys, täysi määrä, puol.	4 962	5 332	5 580	5 660	5 710	5 830	5 960	6 140	6 670	8 130	8 130	8 170	8 530	8 880
Kunnallisver. eläketulovähennys, alenema	70 %	70 %	70 %	70 %	70 %	70 %	70 %	70 %	70 %	62 %	56 %	55 %	55 %	55 %
Valtionver. eläketulovähennys, kerroin	2,22	2,22	2,22	2,22	2,22	2,22	2,22	2,22	3,53	3,65	3,78	3,8	3,8	3,8
Valtionver. eläketulovähennys, täysi määrä	3 902	1 463	1 500	1 550	1 530	1 430	1 460	1 590	11 060	12 490	11 300	11 150	11 660	12 630
Valtionver. eläketulovähennys, alenema	70 %	70 %	70 %	70 %	70 %	70 %	70 %	70 %	53 %	46 %	46 %	44 %	44 %	44 %
Valtionver. invalidivähennys, täysi määrä	111	111	115	115	115	115	115	115	115	115	115	115	115	115
Kunnallisverotuksen invalidivähennys, täysi määrä	437	437	440	440	440	440	440	440	440	440	440	440	440	440
Kunnallisverotuksen perusvähennys, enimmäismäärä	1 480	1 480	1 480	1 480	1 480	1 480	1 480	1 480	1 480	1 480	2 200	2 250	2 850	2 880
alenema enimmäismäärän ylittävistä tuloista	20 %	20 %	20 %	20 %	20 %	20 %	20 %	20 %	20 %	20 %	20 %	20 %	20 %	20 %
Keskimääräinen kunnallisveroprosentti	17,65	17,67	17,78	18,04	18,12	18,29	18,39	18,45	18,55	18,59	18,97	19,16	19,25	
Sairausvakuutusmaksu	3,2 %	2,7 %	1,9 %	1,5 %	1,5 %	1,5 %								
Sairausvakuutusmaksu 2006-														
sairaanhoitomaksu, eläkkeen- ja etuudensaajat							1,50 %	1,45 %	1,41 %	1,45 %	1,64 %	1,36 %	1,39 %	1,47 %
Keskimääräinen kirkollisveroprosentti**	1,3 %	1,3 %	1,3 %	1,3 %	1,3 %	1,33 %	1,33 %	1,33 %	1,33 %	1,32 %	1,33 %	1,39 %	1,4 %	1,4 %
Eläketulon lisävero, 45 000 euron ylittävistä eläketulosta														6 %
Yleisradiovero														0,68 %
- minimi /maksimi														50 e/ 140e

\*Eläkevähenteisen kansaneläkkeen täysi määrä 1. kuntaryhmässä; 2008 kuntaryhmät poistuivat.

Sisältää 2001, 2005, 2006 ja 2008 tasokorotukset.

\*\* Keskimääräisen kirkollisveroprosentin laskutapa muutettu vuodesta 2011, jolloin muutos oli todellisesti 0,01 %-yks

## VALTION TULOVEROASTEIKOT 2000-2013

2000:	alaraja, €	vero rajalla, €	vero-prosentti	2004:	alaraja, €	vero rajalla, €	vero-prosentti	2008:	alaraja, €	vero rajalla, €	vero-prosentti	2012:	alaraja, €	vero rajalla, €	vero-prosentti
	8 005,7	8,4	5,0 %		0	0	0,0 %		0	0	0,0 %		0	0	0,0 %
	10 696,8	143,0	15,0 %		11 700	8	11,0 %		12 600	8	8,5 %		16 100	8	6,5 %
	13 623,2	581,9	19,0 %		14 500	316	15,0 %		20 800	705	19,0 %		23 900	515	17,5 %
	19 005,2	1 604,5	25,0 %		20 200	1 171	21,0 %		34 000	3 213	23,5 %		39 100	3 175	21,5 %
	29 937,5	4 337,6	31,0 %		31 500	3 544	27,0 %		62 000	9 793	31,5 %		70 300	9 883	29,75 %
	52 979,2	11 480,5	37,5 %		55 800	10 105	34,0 %								
2001:	alaraja, €	vero rajalla, €	vero-prosentti	2005:	alaraja, €	vero rajalla, €	vero-prosentti	2009:	alaraja, €	vero rajalla, €	vero-prosentti	2013:	alaraja, €	vero rajalla, €	vero-prosentti
	0,0	0,0	0,0 %		0	0	0,0 %		0	0	0,0 %		0	0	0,0 %
	11 100,4	8,4	14,0 %		12 000	8	10,5 %		13 100	8	7,0 %		16 100	8	6,5 %
	14 296,0	455,8	18,0 %		15 400	365	15,0 %		21 700	610	18,0 %		23 900	515	17,5 %
	19 678,0	1 424,6	24,0 %		20 500	1 130	20,5 %		35 300	3 058	22,0 %		39 100	3 175	21,5 %
	30 946,6	4 129,0	30,0 %		32 100	3 508	26,5 %		64 500	9 482	30,5 %		70 300	9 883	29,75 %
	54 661,1	11 243,4	37,0 %		56 900	10 080	33,5 %						100 000	18 718,75	31,75 %
2002:	alaraja, €	vero rajalla, €	vero-prosentti	2006:	alaraja, €	vero rajalla, €	vero-prosentti	2010:	alaraja, €	vero rajalla, €	vero-prosentti				
	0	0	0,0 %		0	0	0,0 %		0	0	0,0 %				
	11 500	8	13,0 %		12 200	8	9,0 %		15 200	8	6,5 %				
	14 300	372	17,0 %		17 000	440	14,0 %		22 600	489	17,5 %				
	19 700	1 290	23,0 %		20 000	860	19,5 %		36 800	2 974	21,5 %				
	30 900	3 866	29,0 %		32 800	3 356	25,0 %		66 400	9 338	30,0 %				
	54 700	10 768	36,0 %		58 200	9 706	32,5 %								
2003:	alaraja, €	vero rajalla, €	vero-prosentti	2007:	alaraja, €	vero rajalla, €	vero-prosentti	2011:	alaraja, €	vero rajalla, €	vero-prosentti				
	0	0	0,0 %		0	0	0,0 %		0	0	0,0 %				
	11 600	8	12,0 %		12 400	8	9,0 %		15 600	8	6,5 %				
	14 400	344	16,0 %		20 400	728	19,5 %		23 200	502	17,5 %				
	20 000	1 240	22,0 %		33 400	3 263	24,0 %		37 800	3 057	21,5 %				
	31 200	3 704	28,0 %		60 800	9 839	32,0 %		68 200	9 593	30,0 %				
	55 200	10 424	35,0 %												

VERONMAKSAJAT

## ELÄKKEENSAAJAN OSTOVOIMA TULOTASOITTAIN 2000-2013\*

Taulukko 1. Kokonaiseläke 938 euroa kuukaudessa vuonna 2013

	Kokonais- eläke €/v	Vero- pros. %	Käytettävissä oleva tulo €/v	Muutos ed. vuodesta €/v	Nimellinen muutos %	Inflaatio %	Reaalinen muutos %	Ostovoima vuoden 2013* hinnoin
2000	8 016	7,2 %	7 439			3,4 %		9 471
2001	8 421	6,7 %	7 857	418	5,6 %	2,5 %	3,0 %	9 756
2002	8 711	6,4 %	8 154	297	3,8 %	1,6 %	2,2 %	9 970
2003	8 843	6,4 %	8 277	123	1,5 %	0,9 %	0,6 %	10 031
2004	8 932	6,5 %	8 352	75	0,9 %	0,2 %	0,7 %	10 102
2005	9 066	6,6 %	8 467	116	1,4 %	0,9 %	0,5 %	10 152
2006	9 230	6,6 %	8 621	153	1,8 %	1,8 %	0,1 %	10 158
2007	9 457	6,6 %	8 833	212	2,5 %	2,5 %	0,0 %	10 157
2008	9 934	5,9 %	9 348	515	5,8 %	4,1 %	1,7 %	10 327
2009	10 411	5,5 %	9 839	491	5,2 %	0,0 %	5,2 %	10 869
2010	10 427	3,5 %	10 062	223	2,3 %	1,2 %	1,0 %	10 982
2011	10 526	3,5 %	10 157	95	0,9 %	3,5 %	-2,5 %	10 713
2012*	10 914	2,0 %	10 695	538	5,3 %	2,8 %	2,4 %	10 973
2013*	11 254	1,9 %	11 040	345	3,2 %	2,6 %	0,6 %	11 040

Taulukko 2. Kokonaiseläke 1215 euroa kuukaudessa vuonna 2013

	Kokonais- eläke €/v	Vero- pros. %	Käytettävissä oleva tulo €/v	Muutos ed. vuodesta €/v	Nimellinen muutos %	Inflaatio %	Reaalinen muutos %	Ostovoima vuoden 2013* hinnoin
2000	10 416	17,2 %	8 624			3,4 %		10 981
2001	10 920	15,3 %	9 249	625	7,2 %	2,5 %	4,6 %	11 486
2002	11 298	14,7 %	9 637	388	4,2 %	1,6 %	2,6 %	11 784
2003	11 488	14,7 %	9 799	162	1,7 %	0,9 %	0,8 %	11 875
2004	11 629	14,9 %	9 897	98	1,0 %	0,2 %	0,8 %	11 971
2005	11 803	15,0 %	10 032	136	1,4 %	0,9 %	0,5 %	12 029
2006	12 027	15,1 %	10 211	179	1,8 %	1,8 %	0,0 %	12 031
2007	12 329	15,1 %	10 467	256	2,5 %	2,5 %	0,0 %	12 036
2008	12 841	14,4 %	10 992	525	5,0 %	4,1 %	0,9 %	12 143
2009	13 472	13,7 %	11 627	635	5,8 %	0,0 %	5,8 %	12 844
2010	13 504	12,1 %	11 870	243	2,1 %	1,2 %	0,9 %	12 956
2011	13 672	12,1 %	12 017	148	1,2 %	3,5 %	-2,2 %	12 675
2012*	14 169	11,0 %	12 610	593	4,9 %	2,8 %	2,1 %	12 938
2013*	14 580	10,9 %	12 991	381	3,0 %	2,6 %	0,4 %	12 991

Taulukko 3. Kokonaiseläke 1616 euroa kuukaudessa vuonna 2013

	Kokonais- eläke €/v	Vero- pros. %	Käytettävissä oleva tulo €/v	Muutos ed. vuodesta €/v	Nimellinen muutos %	Inflaatio %	Reaalinen muutos %	Ostovoima vuoden 2013* hinnoin
2000	14 400	27,2 %	10 483			3,4 %		13 348
2001	14 980	25,3 %	11 190	707	6,7 %	2,5 %	4,1 %	13 896
2002	15 418	24,2 %	11 687	497	4,4 %	1,6 %	2,8 %	14 291
2003	15 685	23,9 %	11 936	249	2,1 %	0,9 %	1,2 %	14 465
2004	15 889	23,9 %	12 091	155	1,3 %	0,2 %	1,1 %	14 626
2005	16 037	23,5 %	12 269	177	1,5 %	0,9 %	0,6 %	14 710
2006	16 304	23,0 %	12 554	285	2,3 %	1,8 %	0,6 %	14 792
2007	16 664	23,0 %	12 831	278	2,2 %	2,5 %	-0,2 %	14 755
2008	17 064	19,8 %	13 685	854	6,7 %	4,1 %	2,5 %	15 118
2009	17 910	18,9 %	14 525	840	6,1 %	0,0 %	6,1 %	16 046
2010	17 957	18,7 %	14 599	74	0,5 %	1,2 %	-0,7 %	15 934
2011	18 200	18,7 %	14 796	197	1,4 %	3,5 %	-2,1 %	15 606
2012*	18 858	18,4 %	15 388	592	4,0 %	2,8 %	1,2 %	15 788
2013*	19 391	18,5 %	15 803	415	2,7 %	2,6 %	0,1 %	15 803

Taulukko 4. Kokonaiseläke 2155 euroa kuukaudessa vuonna 2013

	Kokonais- eläke €/v	Vero- pros. %	Käytettävissä oleva tulo €/v	Muutos ed. vuodesta €/v	Nimellinen muutos %	Inflaatio %	Reaalinen muutos %	Ostovoima vuoden 2013* hinnoin
2000	19 200	30,8 %	13 286			3,4 %		16 917
2001	19 973	29,2 %	14 141	854	6,4 %	2,5 %	3,8 %	17 561
2002	20 558	28,2 %	14 761	620	4,4 %	1,6 %	2,8 %	18 049
2003	20 913	27,7 %	15 120	360	2,4 %	0,9 %	1,5 %	18 324
2004	21 185	27,4 %	15 380	260	1,7 %	0,2 %	1,5 %	18 604
2005	21 383	27,2 %	15 567	187	1,2 %	0,9 %	0,3 %	18 664
2006	21 738	26,7 %	15 934	367	2,4 %	1,8 %	0,6 %	18 775
2007	22 219	26,1 %	16 420	486	3,0 %	2,5 %	0,6 %	18 881
2008	22 752	23,3 %	17 451	1 031	6,3 %	4,1 %	2,1 %	19 278
2009	23 880	22,4 %	18 531	1 080	6,2 %	0,0 %	6,2 %	20 471
2010	23 943	22,9 %	18 460	-71	-0,4 %	1,2 %	-1,6 %	20 148
2011	24 266	22,8 %	18 734	274	1,5 %	3,5 %	-1,9 %	19 759
2012*	25 144	22,9 %	19 386	652	3,5 %	2,8 %	0,7 %	19 890
2013*	25 854	23,0 %	19 908	522	2,7 %	2,6 %	0,1 %	19 908

Taulukko 5. Kokonaiseläke 2692 euroa kuukaudessa vuonna 2013

	Kokonais- eläke €/v	Vero- pros. %	Käytettävissä oleva tulo €/v	Muutos ed. vuodesta €/v	Nimellinen muutos %	Inflaatio %	Reaalinen muutos %	Ostovoima vuoden 2013* hinnoin
2000	24 000	34,0 %	15 840			3,4 %		20 168
2001	24 966	32,5 %	16 852	1 012	6,4 %	2,5 %	3,8 %	20 928
2002	25 692	31,4 %	17 625	772	4,6 %	1,6 %	3,0 %	21 551
2003	26 136	30,7 %	18 112	488	2,8 %	0,9 %	1,9 %	21 950
2004	26 472	30,3 %	18 451	339	1,9 %	0,2 %	1,7 %	22 318
2005	26 724	30,1 %	18 680	229	1,2 %	0,9 %	0,4 %	22 397
2006	27 168	29,5 %	19 153	473	2,5 %	1,8 %	0,8 %	22 568
2007	27 768	29,0 %	19 715	562	2,9 %	2,5 %	0,5 %	22 671
2008	28 428	27,6 %	20 582	867	4,4 %	4,1 %	0,3 %	22 737
2009	29 832	25,6 %	22 195	1 613	7,8 %	0,0 %	7,8 %	24 519
2010	29 916	26,3 %	22 048	-147	-0,7 %	1,2 %	-1,9 %	24 065
2011	30 324	26,1 %	22 409	361	1,6 %	3,5 %	-1,8 %	23 636
2012*	31 416	26,2 %	23 185	776	3,5 %	2,8 %	0,6 %	23 788
2013*	32 304	26,2 %	23 840	655	2,8 %	2,6 %	0,2 %	23 840

Taulukko 6. Kokonaiseläke 4715 euroa kuukaudessa vuonna 2013

	Kokonais- eläke €/v	Vero- pros. %	Käytettävissä oleva tulo €/v	Muutos ed. vuodesta €/v	Nimellinen muutos %	Inflaatio %	Reaalinen muutos %	Ostovoima vuoden 2013* hinnoin
2000	42 000	41,4 %	24 612			3,4 %		31 338
2001	43 691	39,9 %	26 258	1 646	6,7 %	2,5 %	4,1 %	32 608
2002	44 976	38,7 %	27 570	1 312	5,0 %	1,6 %	3,4 %	33 712
2003	45 756	37,8 %	28 460	890	3,2 %	0,9 %	2,3 %	34 491
2004	46 356	37,2 %	29 112	651	2,3 %	0,2 %	2,1 %	35 213
2005	46 788	36,9 %	29 523	412	1,4 %	0,9 %	0,5 %	35 398
2006	47 568	36,0 %	30 444	920	3,1 %	1,8 %	1,3 %	35 871
2007	48 624	35,5 %	31 362	919	3,0 %	2,5 %	0,5 %	36 064
2008	49 788	35,2 %	32 263	900	2,9 %	4,1 %	-1,2 %	35 641
2009	52 260	34,4 %	34 283	2 020	6,3 %	0,0 %	6,3 %	37 873
2010	52 392	34,0 %	34 579	296	0,9 %	1,2 %	-0,3 %	37 742
2011	53 100	33,9 %	35 099	520	1,5 %	3,5 %	-1,9 %	37 020
2012*	55 020	34,0 %	36 313	1 214	3,5 %	2,8 %	0,6 %	37 257
2013*	56 580	35,7 %	36 381	68	0,2 %	2,6 %	-2,4 %	36 381

Taulukko 7. Eläkeläispuolisot, molempien kokonaiseläke 1 616 euroa kuukaudessa vuonna 2013

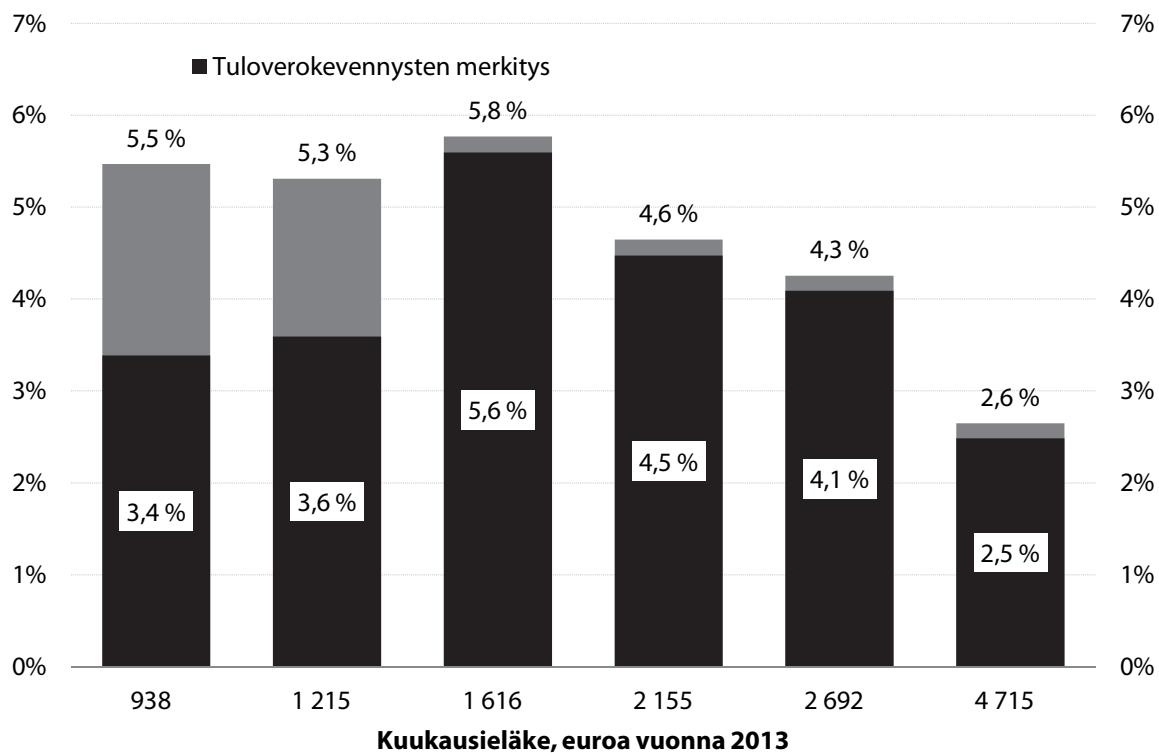
	Kokonais- eläke €/v	Vero- pros. %	Käytettävissä oleva tulo €/v	Muutos ed. vuodesta €/v	Nimellinen muutos %	Inflaatio %	Reaalinen muutos %	Ostovoima vuoden 2013* hinnoin
2000	28 800	27,2 %	20 966			3,4 %		26 696
2001	29 960	25,5 %	22 320	1 353	6,5 %	2,5 %	3,8 %	27 717
2002	30 837	24,6 %	23 251	931	4,2 %	1,6 %	2,6 %	28 430
2003	31 370	24,3 %	23 747	496	2,1 %	0,9 %	1,2 %	28 779
2004	31 777	24,2 %	24 087	340	1,4 %	0,2 %	1,2 %	29 136
2005	32 075	24,0 %	24 377	290	1,2 %	0,9 %	0,3 %	29 227
2006	32 608	23,5 %	24 945	568	2,3 %	1,8 %	0,6 %	29 392
2007	33 328	23,6 %	25 463	518	2,1 %	2,5 %	-0,4 %	29 280
2008	34 128	21,3 %	26 858	1 395	5,5 %	4,1 %	1,3 %	29 671
2009	35 820	18,9 %	29 050	2 191	8,2 %	0,0 %	8,2 %	32 092
2010	35 914	18,7 %	29 198	148	0,5 %	1,2 %	-0,7 %	31 869
2011	36 400	12,1 %	31 995	2 797	9,6 %	3,5 %	5,9 %	33 746
2012*	37 716	11,0 %	33 567	1 572	4,9 %	2,8 %	2,1 %	34 440
2013*	38 781	10,9 %	34 554	987	2,9 %	2,6 %	0,3 %	34 554

Taulukko 8. Perheetön eläkeläinen, kansaneläke 630,02 euroa vuonna 2013 täydennettynä takuueläkkeellä (1.3.2011 alkaen), jolloin kokonaiseläke 738,82 euroa kuukaudessa.

	Kokonais- eläke €/v	Vero- pros. %	Käytettävissä oleva tulo €/v	Muutos ed. vuodesta €/v	Nimellinen muutos %	Inflaatio %	Reaalinen muutos %	Ostovoima vuoden 2013* hinnoin
2000	5 358		5 358			3,4 %		6 823
2001	5 654		5 654	296	5,5 %	2,5 %	2,9 %	7 022
2002	5 851		5 851	197	3,5 %	1,6 %	1,9 %	7 155
2003	5 921		5 921	70	1,2 %	0,9 %	0,3 %	7 176
2004	5 957		5 957	35	0,6 %	0,2 %	0,4 %	7 205
2005	6 049		6 049	92	1,5 %	0,9 %	0,7 %	7 252
2006	6 150		6 150	101	1,7 %	1,8 %	-0,1 %	7 246
2007	6 298		6 298	148	2,4 %	2,5 %	-0,1 %	7 242
2008	6 702		6 702	403	6,4 %	4,1 %	2,2 %	7 403
2009	7 010		7 010	308	4,6 %	0,0 %	4,6 %	7 744
2010	7 010		7 010	0	0,0 %	1,2 %	-1,2 %	7 651
2011	8 050		8 050	1 041	14,8 %	3,5 %	11,0 %	8 491
2012*	8 565		8 565	514	6,4 %	2,8 %	3,5 %	8 787
2013*	8 866		8 866	301	3,5 %	2,6 %	0,9 %	8 866

\* Vuonna 2013 televisiolupamaksun korvaaminen yleisradioverolla jätetty tarkastelun ulkopuolelle ostovoimalaskelmissa, veroprosentit eivät siis sisällä yleisradioveroa.

## ELÄKKEENSAAJAN OSTOVOIMAN KEHITYS VIIME VAALIKAUDELLA 2007-2011



## Verotietoa sarjassa aikaisemmin ilmestynyt:

40. **Jenni Oksanen: Eläkkeet, verot ja ostovoima**  
Esimerkkilaskelmia eläketulon verotuksesta ja nettoeläkkeen ostovoiman kehityksestä vuosina 1991-2004. 4.5.2004
41. **Jaana Kurjenoja: Kansainvälinen palkkaverovertailu 2004**  
Suomen asema palkkaverottajana. 31.5.2004
42. **Jaana Kurjenoja: Veropolitiikka ja verotuotot**  
Tilastollinen analyysi henkilöverotuksen, arvonlisäverotuksen ja yhteisöverotuksen tuotoista 1980- 2003. 20.1.2005, 2.p 7.4.2005
43. **Jenni Oksanen: Kulutusverotus Suomessa.** 5.4.2005
44. **Jaana Kurjenoja: Kansainvälinen palkkaverovertailu 2005**  
Suomi työn verottajana. 6.6.2005
45. **Jaana Kurjenoja: Työvoimakustannuksen verokiila 2005.** 31.8.2005
46. **Jaana Kurjenoja: Veronkevennyksillä ostovoimaa**  
Palkansaajan tuloverotus ja ostovoima 1991-2006. 3.1.2006
47. **Jenni Oksanen: Kuntien verot Suomen maakunnissa 2006**  
Laskelmia kunnallisista veroista 19 kaupungissa ja maakunnassa vuonna 2006. 24.1.2006
48. **Jaana Kurjenoja: Kansainvälinen palkkaverovertailu 2006**  
Miten Suomi verottaa nyt työtä? 16.8.2006
49. **Minna Punakallio: Kuntien verot Suomen maakunnissa 2007**  
Laskelmia kunnallisista veroista 19 kaupungissa ja maakunnassa vuonna 2007. 13.12.2006
50. **Minna Punakallio: Verottaja ostajan kukkarolla**  
Kulutusverot Suomessa ja muissa maissa. 4.10.2007
51. **Jaana Kurjenoja: Kansainvälinen palkkaverovertailu 2007**  
Suomi palkkaverottajana. 25.10.2007
52. **Minna Punakallio: Kuntien verot Suomen maakunnissa 2008**  
Laskelmia kunnallisista veroista 19 kaupungissa ja maakunnassa vuonna 2008. 30.1.2008
53. **Jaana Kurjenoja: Työn verotus ja perheet Euroopassa**  
Perheiden verotus, lapsilisät ja päivähoito 11 Euroopan maassa. 11.2.2008
54. **Jaana Kurjenoja: Kansainvälinen palkkaverovertailu 2008**  
Suomi työn verottajana. 15.9.2008
55. **Jaana Kurjenoja: Eläkkeensaajan verotus ja ostovoima 2000-luvulla** 10.2.2009
56. **Minna Punakallio: Kansainvälinen palkkaverovertailu 2009**  
Suomen asema työn verottajana. 16.11.2009
57. **Mikael Kirkko-Jaakkola: Kuntien verot Suomen maakunnissa 2010**  
Laskelmia kunnallisista veroista 19 kaupungissa ja maakunnassa. 7.1.2010
58. **Mikael Kirkko-Jaakkola: Eläkkeet, verot ja ostovoima**  
Esimerkkilaskelmia eläketulon verotuksesta ja nettoeläkkeen ostovoimasta 2000-luvulla. 15.6.2010
59. **Minna Punakallio: Suomi ja muut maat työn verottajina**  
Kansainvälinen palkkaverovertailu 2010. 9.11.2010
60. **Mikael Kirkko-Jaakkola: Kuntien verot 2011 - missä maksat eniten?**  
Laskelmia kunnallisista veroista maakunnissa, niiden keskuskaupungeissa ja Helsingin seudulla. 13.12.2010
61. **Minna Punakallio: Mitä tuloverotuksessa on tapahtunut?**  
Palkansaajan verot ja ostovoima 1990-luvun alun laman jälkeen. 4.7.2011
62. **Mikael Kirkko-Jaakkola: Mitä eläkeverotuksessa on tapahtunut?**  
Eläkkeensaajan verot ja ostovoima 2000-2011. 4.8.2011
63. **Minna Punakallio: Kansainvälinen palkkaverovertailu 2011** 19.12.2011
64. **Mikael Kirkko-Jaakkola: Kuntien verot 2012 - missä maksat eniten?**  
Laskelmia kunnallisista veroista maakunnissa, niiden keskuskaupungeissa ja Helsingin seudulla. 16.2.2012
65. **Minna Punakallio: Kiristysten aika**  
Kulutusverot meillä ja muualla. 4.9.2012

**Veronmaksajain Keskusliitto + Verotieto Oy**  
Kalevankatu 4, 00100 HELSINKI, puhelin (09) 618 871, fax (09) 608 087  
[www.veronmaksajat.fi](http://www.veronmaksajat.fi)

**VERONMAKSAJAT**  
*Puolenpitoa.*