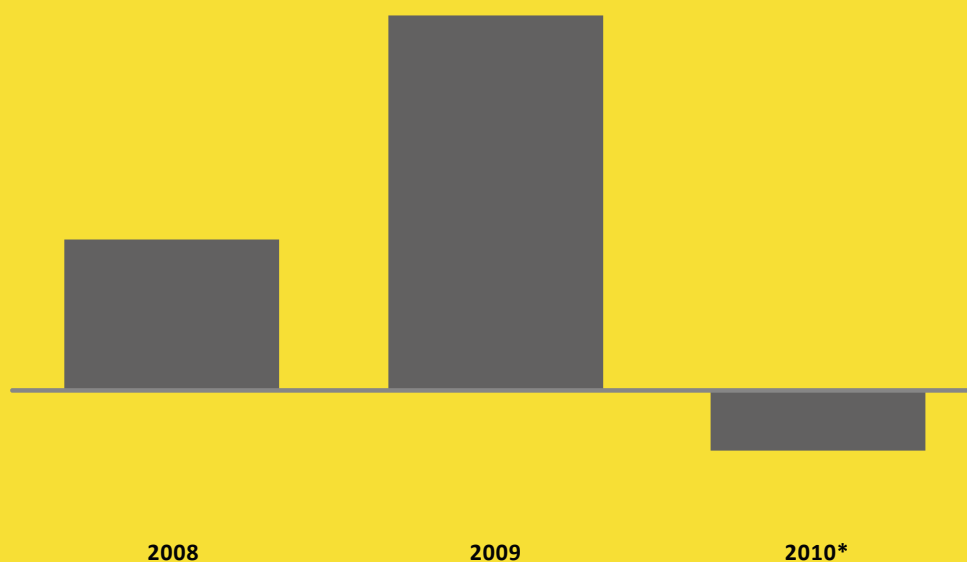


Eläkkeet, verot ja ostovoima

Esimerkkilaskelmia eläketulon verotuksesta
ja nettoeläkkeen ostovoimasta
2000-luvulla

M i k a e l K i r k k o - J a a k k o l a



TIIVISTELMÄ

Selvityksessä tarkastellaan eläkkeensaajan verotusta ja ostovoiman muutoksia kuudella eläketulotasolla. Kahdella alimmalla tulotasolla kokonaiseläke muodostuu työeläkkeestä sekä sitä täydentävästä kansaneläkkeestä ja neljällä korkeammalla eläketasolla pelkästä työeläkkeestä.

Eläkkeiden ostovoiman kehitys on vaihdellut viime vuosina suuresti. Vuoden 2009 ennätysellistä ostovoiman kohenemista seurasi vuonna 2010 ostovoiman aleneminen monilla tulotasolla. Esimerkiksi n. 1500 euron kuukausieläkettä saavan eläkeläisen ostovoima kasvoi vuonna 2009 peräti 6,1 prosenttia, mutta vuonna 2010 ostovoima alenee prosentin. Tätä vuosittaista heiluntaa selittää suurelta osin eläkeindeksien jälkijättöisyys.

Vuonna 2009 indeksikorotukset ja samanaikainen inflaation pysähtyminen lisäsivät reilusti nettoeläkkeiden ostovoimaa. Vuonna 2010 tilanne kääntyy päinvastaiseksi: indeksitarkistukset eivät juurikaan nostaneet eläkkeitä, mutta kiihtyvä inflaatio leikkaa niiden ostovoimaa. Pienempien eläkkeiden osalta ostovoimakehitys pysyy tänä vuonna kuitenkin positiivisena veromuutosten ansiosta.

Koko kuluvan vaalikauden aikana ostovoima on kasvanut esimerkkitulotasolla 4,4-7,8 prosenttia vuodesta 2007 vuoteen 2010. Tuloveronkevennykset ovat tuoneet tästä ostovoiman kasvusta esimerkkitapauksissa 44-74 prosenttia.

Veronmaksajain Keskusliitto seuraa eläkeläisten veromuutosten vaikutuksia ostovoimakehitykseen, ja edellinen selvitys aiheesta julkaistiin alkuvuodesta 2009. Päivitettyjen lukujen lisäksi uusina kohtina tarkasteluun on otettu eläkeläisen palkkatulon verotus sekä tarkemmin vaalikauden aikana tähän mennessä tapahtuneet ostovoimamuutokset. Selvityksen on tehnyt ekonomisti Mikael Kirkko-Jaakkola.

SISÄLLYS

1 JOHDANTO	2
1.1 Eläkkeensaajat	2
1.2 Eläkeläisten tulot ja toimeentulo	3
2 ELÄKKEENSAAJAN TULOVEROTUS	4
2.1 Kunnallisverotuksessa verotettava eläketulo	5
2.2 Eläketulo valtionverotuksessa	8
2.3 Eläkkeensaajan tuloveroprosentti.....	10
2.4 Eläketulon ja palkkatulon verotuksen eroja	13
2.5 Eläkeläisen palkkatulojen verotus.....	15
3 ELÄKKEEN OSTOVOIMAN KEHITYS	16
3.1 Bruttoeläkkeiden muutokset	16
3.2 Ostovoiman vuosimuutokset 2000-luvulla	17
3.3 Vaalikauden ostovoimakehitys	21
4 LOPUKSI	22
LÄHTEITÄ	23

LIITTEET

Liite 1	Eläkkeensaajien tuloveroperusteita 2000-2010
Liite 2	Eläkkeensaajan ostovoima tulotasoittain 2000-2010
Liite 3	Perheellisen eläkkeensaajan ostovoiman muutos 2008-2010

1 JOHDANTO

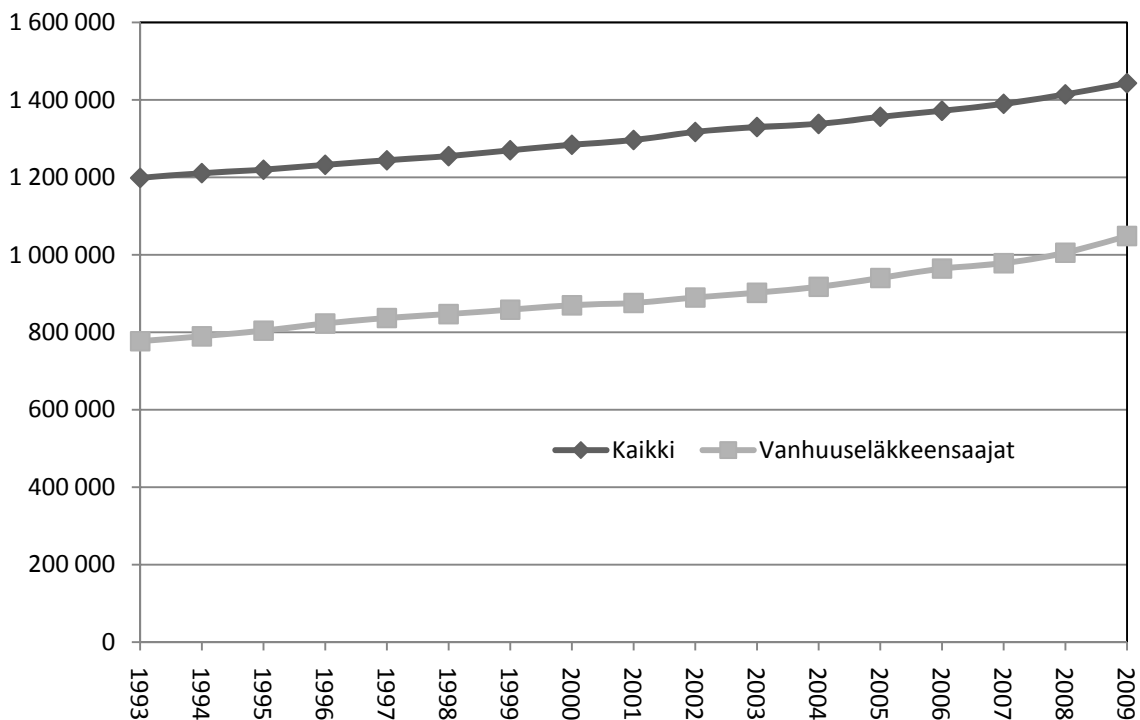
Eläkkeensaajien joukko on Suomessa kasvussa, ja tällä hetkellä noin neljäsosa asukkaista saa eläkettä. Eläkeläisten ostovoima onkin tärkeä kysymys, johon veropolitiikka vaikuttaa merkittävästi. Selvityksen johdantoluvussa luodaan lyhyt katsaus eläkeläisten tulojakaumaan ja toimeentuloon. Tämän jälkeen tarkastellaan eläketulon tuloverotusta ja siinä viime vuosina tapahtuneita muutoksia. Kolmannessa luvussa keskitytään aiempien lukujen pohjalta eläkkeen ostovoiman kehitykseen esimerkkieläketasoilla. Lopuksi kootaan yhteen selvityksen tulemia.

1.1 ELÄKKEENSAAJAT

Eläkkeensaajia oli vuoden 2009 lopussa Eläketurvakeskuksen ennakkotietojen mukaan noin 1,4 miljoonaa. Työeläkettä heistä sai 1,3 miljoonaa henkeä. Suurin osa eläkkeensaajista on vanhuuseläkkeellä. Eläkkeensaajien määrä on ollut kasvussa, kuten kuviosta 1 nähdään. Eläkeläisten tulojakauma ja keskimääräiset eläkkeet muuttuvatkin vuodesta toiseen merkittävästi sen takia, että joukkoon tulee uusia eläkeläisiä, joiden tulojakauma poikkeaa eläkkeellä jo aiemmin olleiden jakaumasta.

Omaa eläkettä saavista noin puolet saa pelkkää työeläkettä. Vuonna 2008 kahdeksan prosenttia sai pelkkää kansaneläkettä ja 43 prosenttia sekä työ- että kansaneläkettä.

KUVIO 1 Eläkkeensaajat 1993-2009



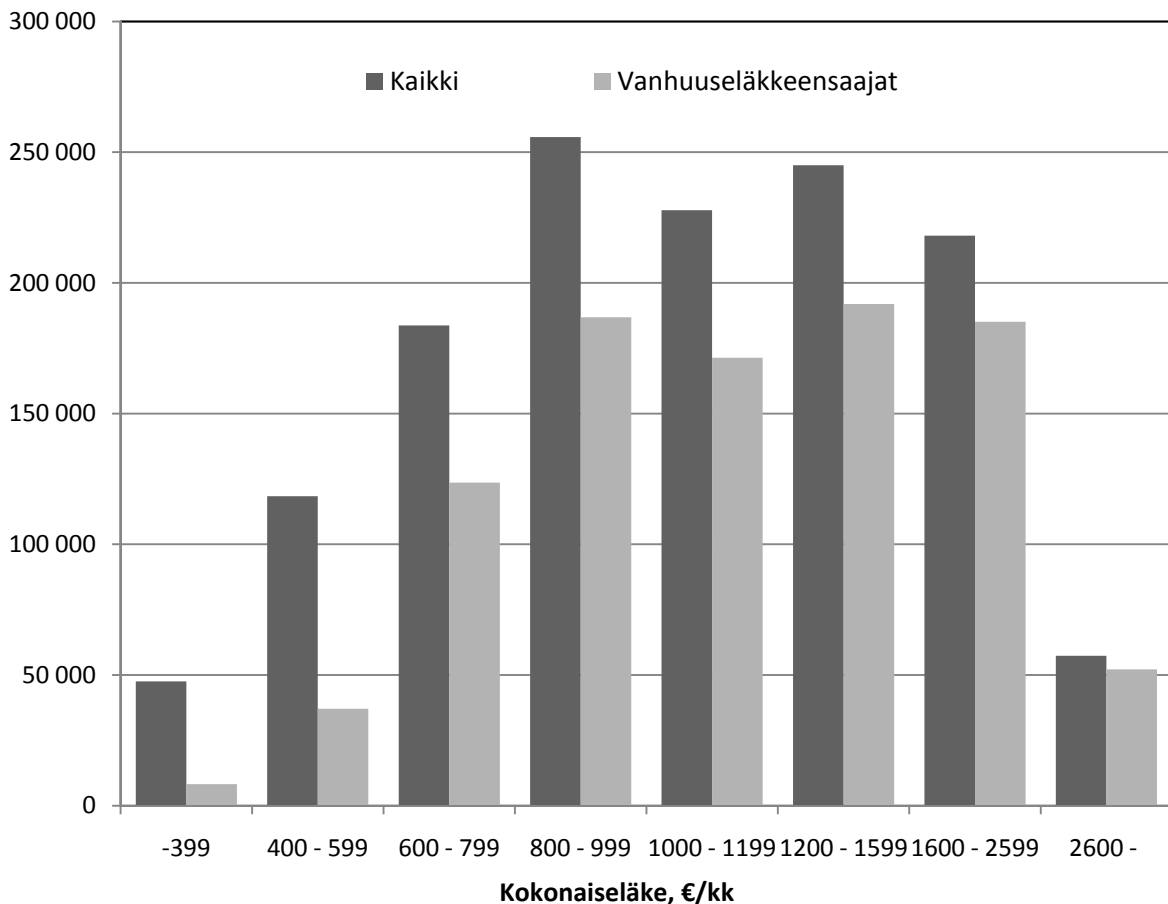
Lähde: ETK ja Kela 2010

1.2 ELÄKELÄISTEN TULOT JA TOIMEENTULO

Keskimääräinen kokonaiseläke oli Eläketurvakeskuksen mukaan 1 344 euroa kuukaudessa vuoden 2009 lopussa. Luku on ollut nousussa juuri senkin takia, että eläkkeelle siirtyvillä työeläke on ansiotason noususta johtuen aikaisempaa korkeampi. Vuonna 2009 työuraan perustuvalla eläkkeelle siirtyneillä keskieläke oli noin 1 630 euroa kuukaudessa (Knuuti ja Mielonen 2010).

Kuvioon 2 on havainnollistettu eläketulojakauma vuoden 2008 lopussa. Noin 95 prosentilla eläkkeensaajista kuukausieläke oli tuolloin alle 2 600 euroa. Tilastokeskuksen tulonjakotilaston mukaan eläkeläisten pienituloisuusaste on kasvanut viime vuosina. Vuonna 2000 eläkeläiskotitalouksista pienituloisia oli 11 prosenttia, kun vuonna 2008 heitä oli jo 16 prosenttia. Pienituloisuuden rajana käytetään ns. köyhyysrajaa, joka on 60 prosenttia vuosittaisesta mediaanitulosta. Pienituloisuuden kasvu on tapahtunut siten, että monien eläkkeensaajien tulot eivät ole nousseet yhtä paljoa kuin koko kansan mediaanitulo. Vuoden 2011 maaliskuusta voimaantulevalla 685 euron takuueläkkeellä pyritään parantamaan pienituloisten eläkeläisten toimeentuloa.

KUVIO 2 Eläkkeensaajien lukumäärä eläketuloluokittain vuoden 2008 lopussa



Lähde: ETK ja Kela 2010

Eläketulot muodostavat eläkeläisten bruttotuloista noin 90 prosenttia. Keskimääräisten bruttoeläkkeiden kasvu 90-luvulla ja 2000-luvun alkupuoliskolla on ollut pääasiassa seurausta indeksitarkistuksista. Myös eläkeläisryhmän rakenteen muutokset ovat vaikuttaneet kasvulukuihin. Eläketulot ja palkkatulot kasvoivat tällä

ajanjaksolla suunnilleen saman verran. Eläkeverotuksen palkkaverotusta pienempien kevennysten vuoksi nettoeläkkeet nousivat kuitenkin nettopalkkoja vähemmän. (Laesvuori 2006).

Keskituloisen eläkeläisen käytettävissä olevat tulot kulutusyksikköä kohden ovat Rantalan ja Suoniemen (2007) mukaan noin 70 prosenttia keskituloisen palkansaajan toimeentulosta. Tuloerot eläkeläisten keskuudessa ovat heidän mukaan samaa luokkaa kuin palkansaajien keskuudessa. Vaikka vanhuuseläkeläisten köyhyysriski pahenee iän myötä, on köyhyys yleisempää sosiaaliturvan varassa elävillä työvoiman ulkopuolella olevilla kuin eläkeläisillä.

Eläkeläisten toimeentuloon vaikuttaa tulojen ohella varallisuus, josta etenkin omistusasumisen merkitys eläkeläisten keskuudessa on huomionarvoinen. Rantalan (2006) mukaan asuinvarallisuuden merkitys eläkeläisten toimeentuloon on kasvanut 90-luvulta, kun nyt eläkkeelle jääneet kotitaloudet ovat edeltäjiensä vauraampia. Tilastokeskuksen Kotitalouksien varallisuus –tilaston mukaan eläkeläisten varallisuus kaksinkertaistui vuodesta 1988 vuoteen 2004, kasvu oli koko väestön varallisuuden muutosta suurempi.

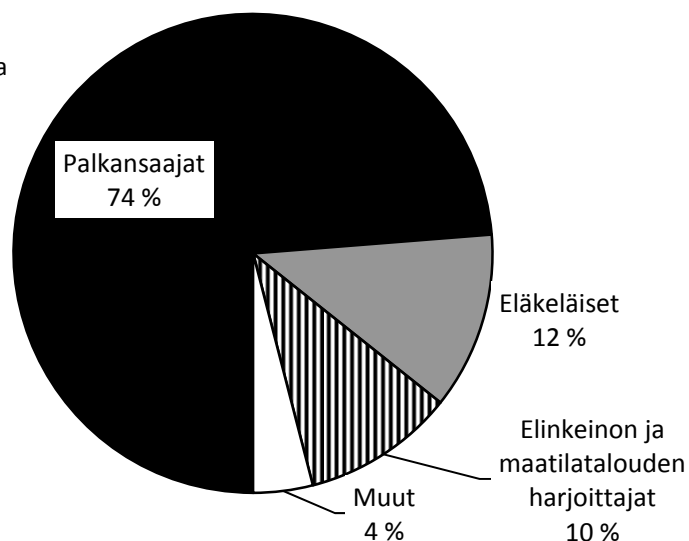
Edellä mainitut kehityssuunnat ja tulokset koskevat kokonaisuudessaan eläkeläisten väestöryhmässä tapahtuneita muutoksia. Etenkin myöhempänä tässä selvityksessä keskitytään tarkastelemaan eläkkeellä olleiden henkilöiden verotuksessa ja ostovoimassa tapahtuneita muutoksia yksittäisesimerkkien avulla.

2 ELÄKKEENSAAJAN TULOVEROTUS

Eläketulo on verotuksessa ansiotuloa kuten palkka- ja yrittäjätulotkin. Eläketuloihin kohdistuu valtion tulovero, kunnallisvero, sairausvakuutuksen sairaanhoitomaksu sekä kirkollisvero. Palkasta perittäviä verovähenteisiä työeläke- ja työttömyysvakuutusmaksua sekä sairausvakuutuksen päivärahamaksua ei sen sijaan eläkkeestä makseta.

KUVIO 3 Luonnollisten henkilöiden maksamat tuloverot vuonna 2008 (ml. tulosidonnaiset työeläke- ja työttömyysvakuutusmaksut)

Yhteensä 29,1 miljardia euroa



Lähde: Verohallinto, maksuunpanon tilasto.

Vuonna 2008 luonnolliset henkilöt maksoivat tuloveroja yhteensä noin 29 miljardia euroa, sisältäen ansiotuloista menevien verojen ja pakollisten maksujen lisäksi pääomatulojen veron. Eläkeläiset maksoivat tästä verokertymästä 12 prosenttia. Tuloveroja maksaneita eläkeläisiä oli hieman vajaa miljoona. Eläkeläisten veronalaiset tulot muodostivat yhteensä 16,5 prosenttia kaikkien luonnollisten henkilöiden saamista veronalaisista tuloista.

Verohallinnon maksuunpanotilaston mukaan eläkeläistulonsaajia oli vuonna 2008 hieman vajaa 1,2 miljoonaa. Tuloveroja heistä maksoi 82 prosenttia. Kunnallisvero on eläkeläisten tuloveroista olennaisin, ja lähes kaikki tuloveroja maksavat eläkeläiset maksavat sitä. Sen osuus eläkeläisiltä kerätyistä tuloveroista oli 71 prosenttia vuonna 2008. Valtion tuloveron osuus sen sijaan oli alle 20 prosenttia, ja sitä maksoi noin 370 000 eläkeläistä (taulukko 1).

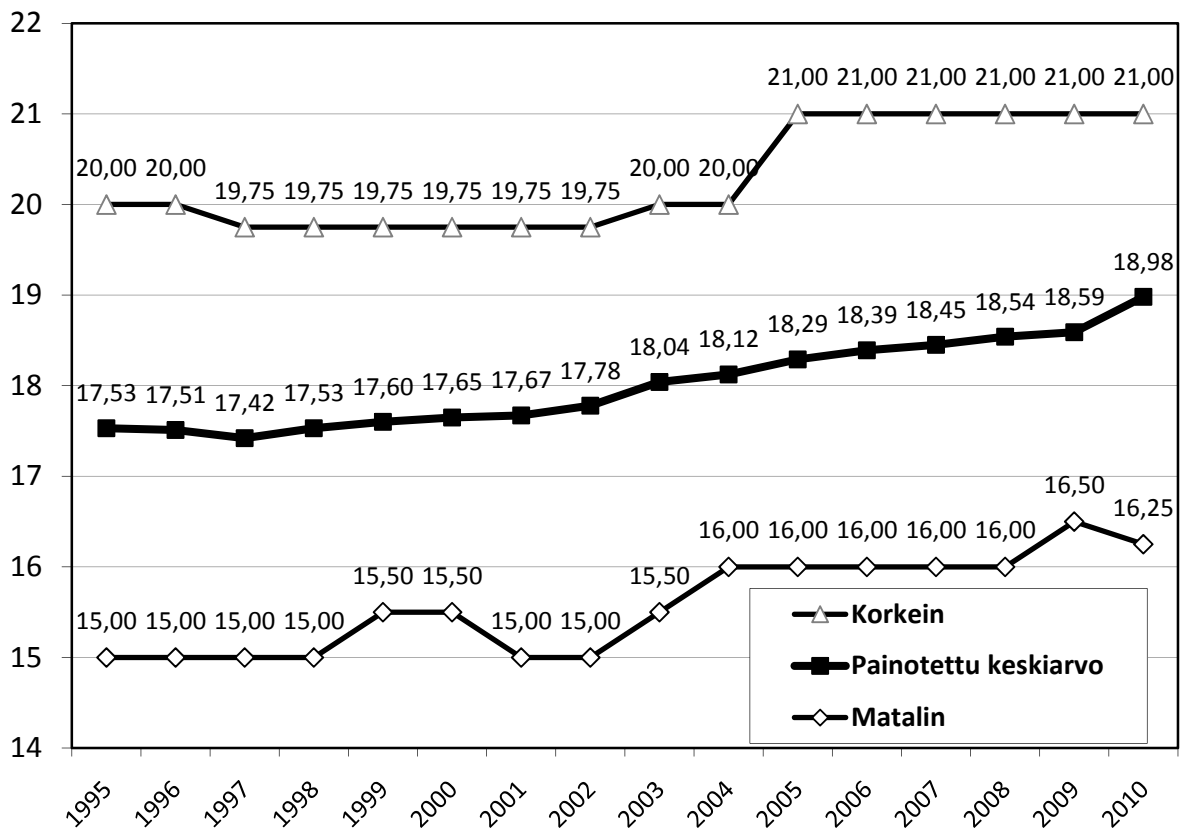
TAULUKKO 1 Eläkeläisten maksamat tuloverot vuonna 2008 (ilman työeläke- ja työttömyysvakuutusmaksuja), lähde: Verohallinto, maksuunpanon tilasto

	Maksajien lukumäärä	Osuus kaikista veroa maksaneista	Verojen määrä, 1 000 euroa	Osuus maksetuista veroista
Kunnallisvero	939 139	97 %	2 456 254	71 %
Sairausvakuutusmaksu	933 131	96 %	169 170	5 %
Kirkollisvero	789 124	81 %	146 202	4 %
Valtion tulovero	367 521	38 %	670 443	19 %
Verot ja maksut yhteensä	969 714	100 %	3 468 340	100 %

2.1 KUNNALLISVEROTUKSESSA VEROTETTAVA ELÄKETULO

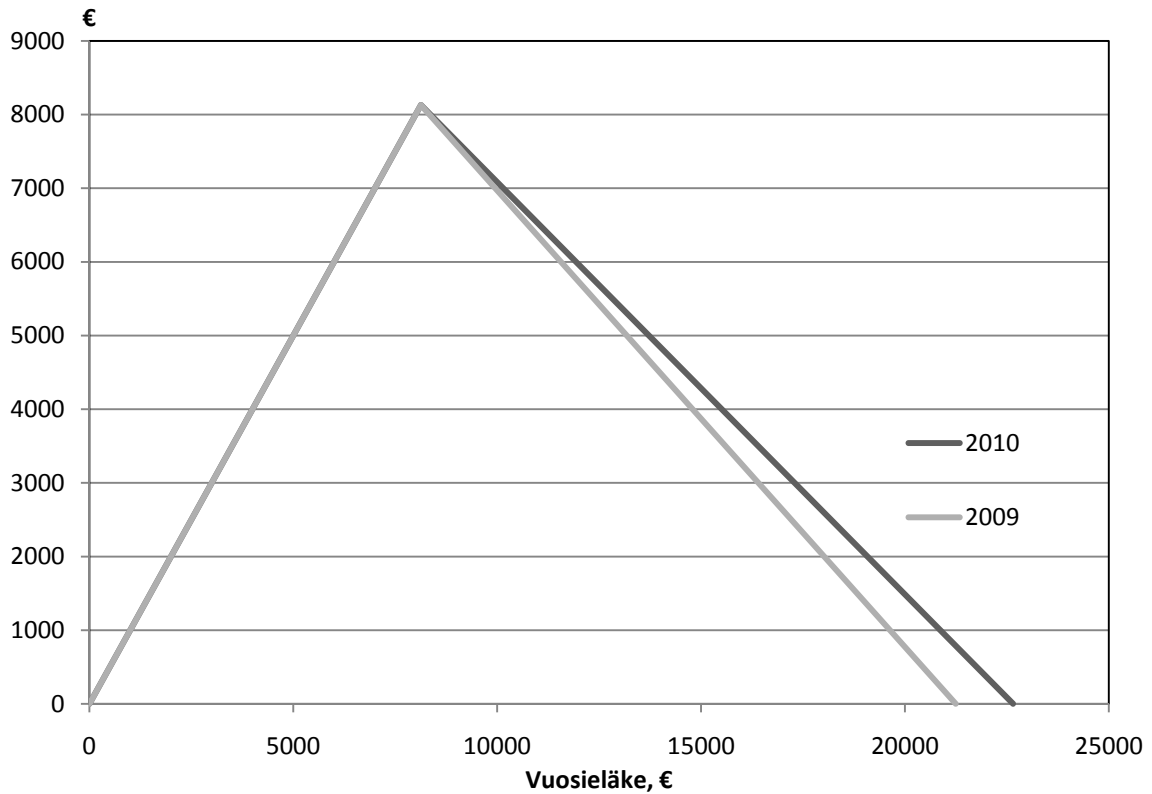
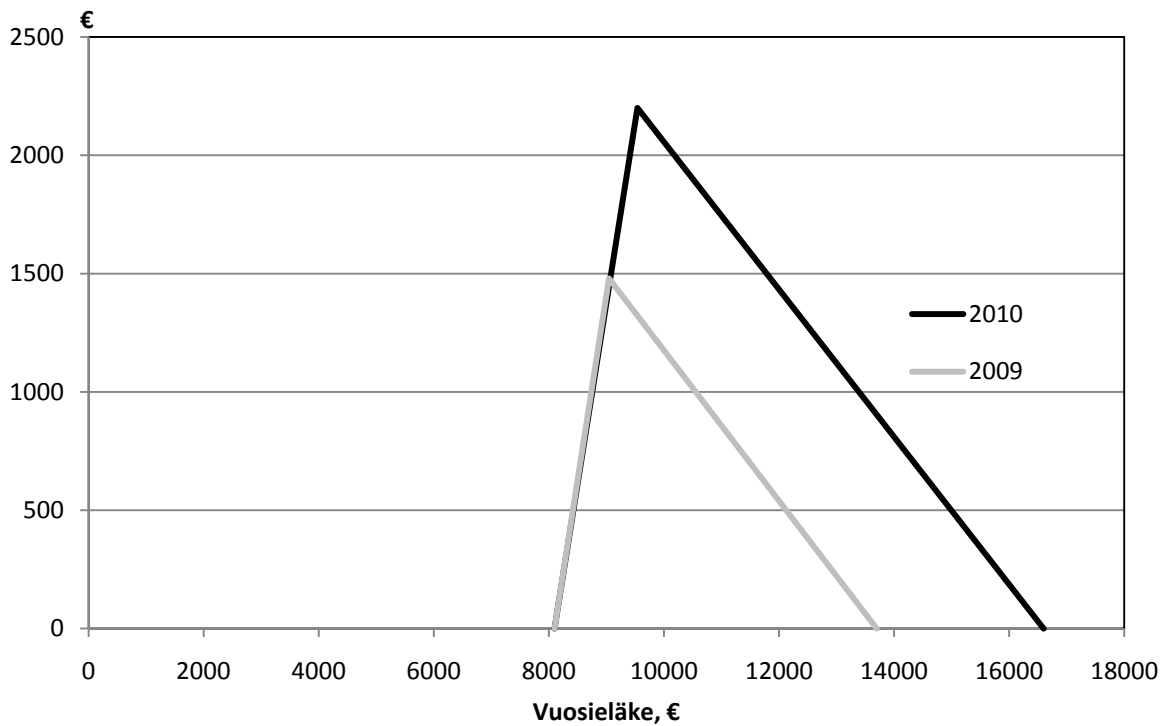
Työeläke ja kansaneläke ovat veronalaista tuloa. Kunnallisverotuksessa eläketulosta tehtävät vähennykset ja kunnallisveroprosentti määrittävät sitä, kuinka paljon eläkeläinen maksaa suoraan asuinkunnalleen veroa. Kunnallisveroprosenttia, jonka kunnat itsenäisesti määräävät, on nostettu viime vuosina monissa kunnissa useampaankin otteeseen. Verovuodelle 2010 kunnallisveroprosenttia korotti yli puolet kunnista, ja se nousi noin 3,2 miljoonalla kuntalaisella. Tuloilla painotettu keskimääräinen kunnallisveroprosentti vuonna 2010 on 18,98. Nousu edellisvuodesta oli 0,39 prosenttiyksikköä.

Eläketuloa saaneiden kunnallisverotuksessa otetaan huomioon kunnallisverotuksen eläketulovähennys, joka tehdään tulosta. Vähennyksen suuruus on sidottu täyteen yksinasuvan kansaneläkkeeseen, ja se turvaa sen, ettei pelkästä kansaneläkkeestä tai vastaavan suuruisesta muusta eläketulosta peritä kunnallisveroa. Aiemmin, verovuoteen 2008 asti, puolison kanssa asuvalla kunnallisverotuksen eläketulovähennys määräytyi puolison täyden kansaneläkkeen perusteella, joka on pienempi kuin yksinelävillä. Vuodesta 2009 lähtien puolison eläketulovähennys nostettiin yksinasuvan tasolle, eikä perhesuhde näin ollen enää vaikuta vähennykseen.

KUVIO 4 Kunnallisveroprosenttien kehitys 1995-2010

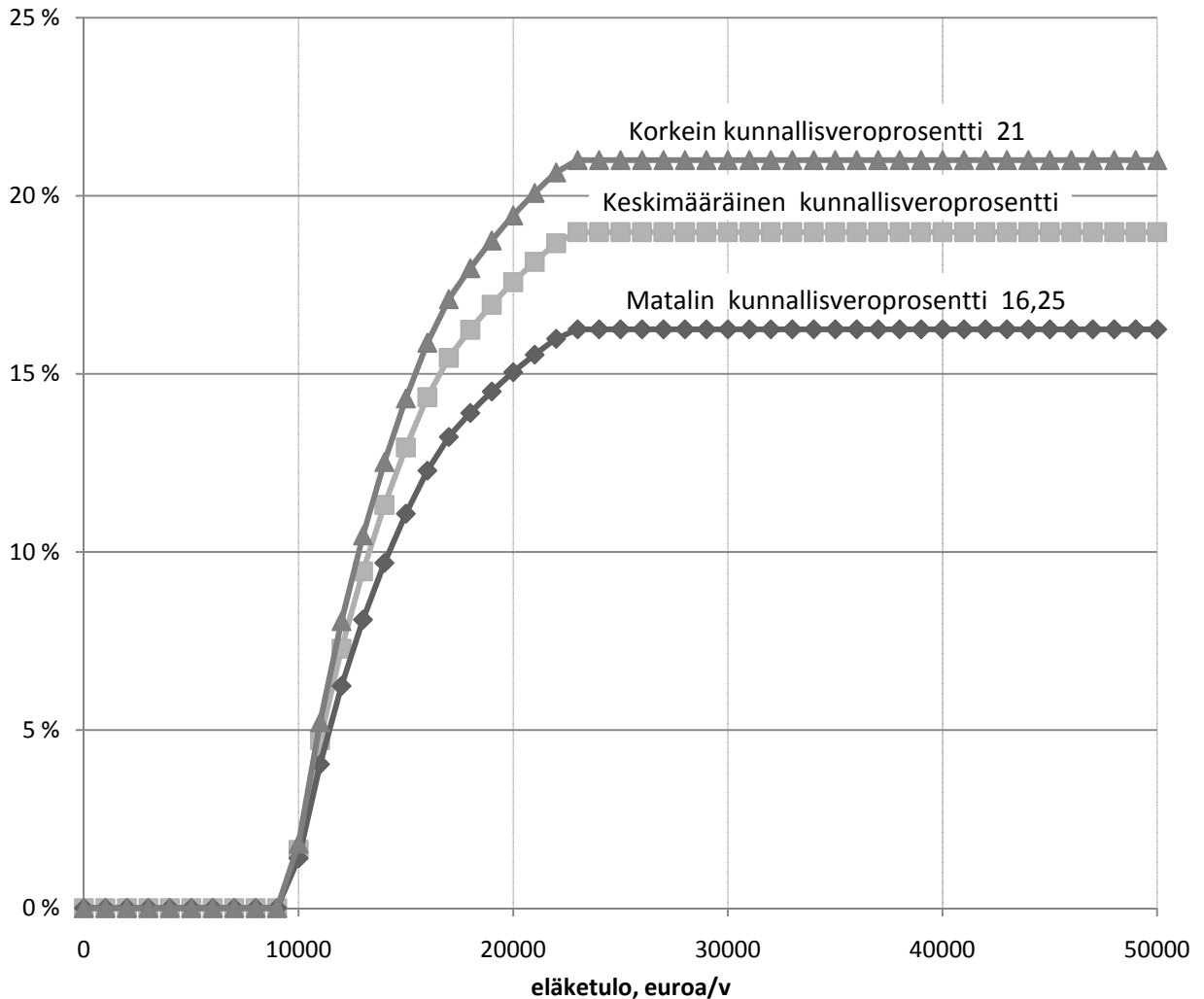
Vuodelle 2010 kunnallisverotuksen eläketulovähennyistä hieman laajennettiin alentamalla vähennyksen poistumaprosenttia (kuviokuva 5). Koska kansaneläkkeet pysyivät edellisvuoden tasolla, säilyi vähennyksen enimmäismääräkin ennallaan. Merkittävämpi muutos vuoden 2010 verotuksessa aikaansatiin perusvähennyksen korotuksella. Perusvähennys tehdään vähennyksistä viimeisimpänä kunnallisverotuksessa verotettavia tuloja laskettaessa, eli eläketulojen tapauksessa kunnallisverotuksen eläketulovähennyksen jälkeen. Perusvähennys korotettiin 1 480 eurosta 2 200 euroon vuonna 2010, ja nyt vähennys ulottuu 16 500 euron vuosieläkkeisiin asti (kuviokuva 6).

Vähennysten johdosta kunnallisverotus on progressiivista. Eläkeläisellä progressiivisella saadaan aikaan edellä mainitut vähennykset, palkansaajalla lähinnä kunnallisverotuksen ansiotulovähennys ja perusvähennys. Kuvioon 7 on havainnollistettu kunnallisveron progressiivisuus eläkeläisillä. Vähennysten johdosta 9 500 euron vuosieläkkeellä ei synny vielä verotettavaa tuloa kunnallisverotuksessa, mutta tämän jälkeen vähennykset pienevät nopeasti. Ja siten 10 000- 23 000 euron tuloalueella kunnallisveron osuus tuloista nousee nopeasti, eli progressio on hyvin jyrkkä.

KUVIO 5 Kunnallisverotuksen eläketulovähennyksen määrä vuosina 2009 ja 2010**KUVIO 6 Perusvähennys eläketulosta vuosina 2009 ja 2010**

Kuviosta 7 nähdään myös se, millainen ero kunnallisverotuksen kireydessä matalimman ja korkeimman tällä hetkellä käytössä olevan kunnallisveroprosentin välillä on. Verotuksen ero riippuu siitä, mitä tulotasoja tarkastellaan. Suurimmillaan se on sama kuin nimellisten kunnallisveroprosenttien ero, eli 4,75 prosenttiyksikköä. Alle 23 000 euron vuosieläkkeillä se on kuitenkin tätä pienempi.

KUVIO 7 Eläkkeensaajan todellinen kunnallisveroprosentti eri tulotasoilla sekä eri nimellisillä kunnallisveroprosenteilla vuonna 2010



Eläkkeensaajat maksavat kunnallisverotuksessa verotettavan tulon perusteella myös sairausvakuutuksen sairaanhoitomaksua sekä kirkkoon kuuluessaan kirkollisveroa. Eläkkeestä maksettava sairausvakuutuksen sairaanhoitomaksu nousi 1,45 prosentista 1,64 prosenttiin vuoden 2010 alusta. Keskimääräinen kirkollisveroprosentti pysyi sen sijaan pitkäaikaisella tasollaan 1,33 prosentissa vuonna 2010.

2.2 ELÄKETULO VALTIONVEROTUKSESSA

Eläketuloon kohdistuu myös valtion progressiivinen ansiotulovero. Vuonna 2010 ansiotuloveroa aletaan kerätä kun valtionverotuksessa verotettava tulo on 15 200 euroa. Tuloveroasteikon alarajaa nostettiin merkittävästi vuodesta 2009 (taulukko

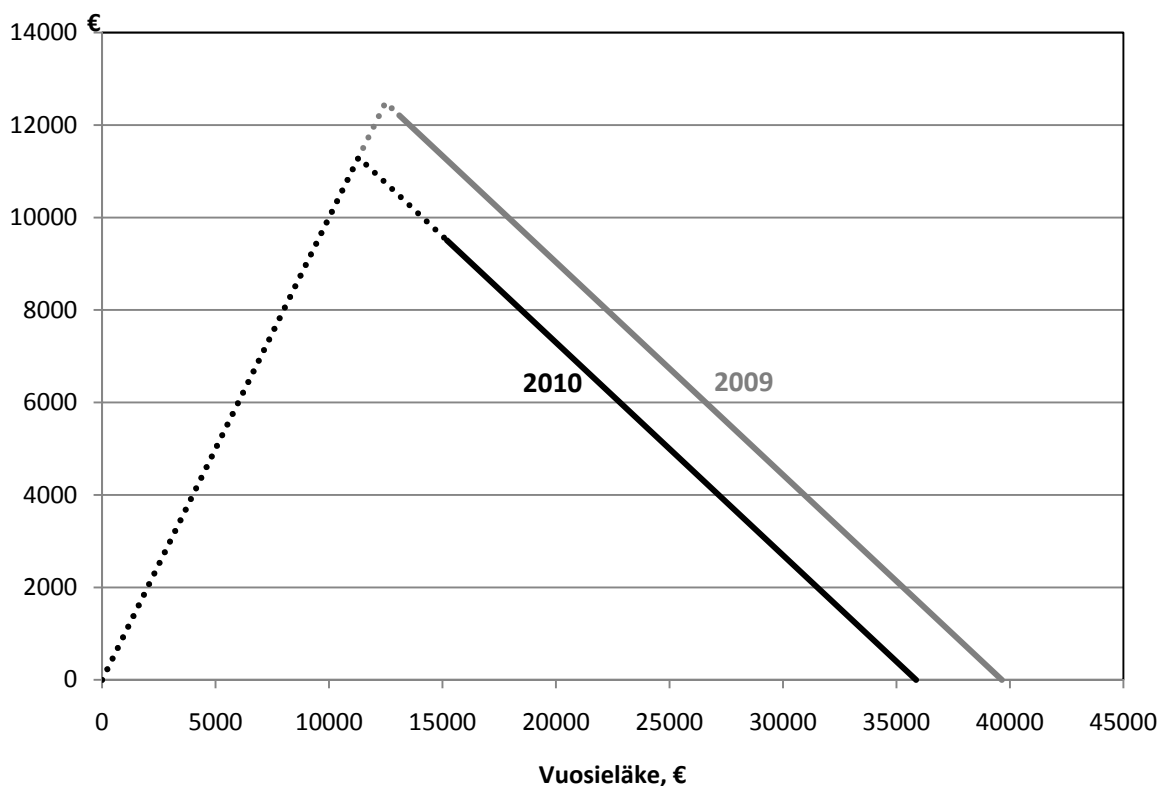
2). Myös asteikon rajaveroprosenttien alentaminen puolella prosenttiyksiköllä lievensi eläketulon verotusta. Valtion lopullista tuloveron määrää pienentää myös mahdollinen invaliditeetti sekä mahdolliset elatusmaksut. Myös kotitalousvähennys tehdään ensisijaisesti valtion tuloverosta.¹

TAULUKKO 2 Valtion ansiotuloveroasteikko 2009 ja 2010

2009			2010		
Verotettava tulo, €	Vero alarajalla, €	Vero alarajan ylittävistä tulosta	Verotettava tulo, €	Vero alarajalla, €	Vero alarajan ylittävistä tulosta
13 100 - 21 700	8	7,0 %	15 200 - 22 600	8	6,5 %
21 700 - 35 300	610	18,0 %	22 600 - 36 800	489	17,5 %
35 300 - 64 500	3058	22,0 %	36 800 - 66 400	2974	21,5 %
64 500 -	9482	30,5 %	66 400 -	9338	30,0 %

Verotettavaa tuloa laskettaessa otetaan huomioon eläketulon perusteella laskettava valtionverotuksen eläketulovähennys. Aikaisemmin tällä tulosta tehtävällä vähennyksellä pyrittiin turvaamaan se, ettei pelkästä kansaneläkkeestä joutunut maksamaan valtion tuloveroa. Nykyään asteikon tulo raja on sen verran korkea, ettei kansaneläkkeistä tai pienistä työeläkkeistä maksettaisi valtion tulovero muutenkaan. Sen sijaan vähennys on saanut uudenlaisen merkityksen, kun verovuodesta 2008 alkaen sillä on pyritty takaamaan se, että eläkkeensaajan veroprosentti ei olisi korkeampi kuin 53-vuotta täyttäneen palkansaajan veroprosentti.

KUVIO 8 Valtionverotuksen eläketulovähennys 2009 ja 2010



¹ Jos kotitalousvähennyksen määrä on valtion tuloveroa suurempi, voidaan vähennystä tehdä myös kunnallisverosta.

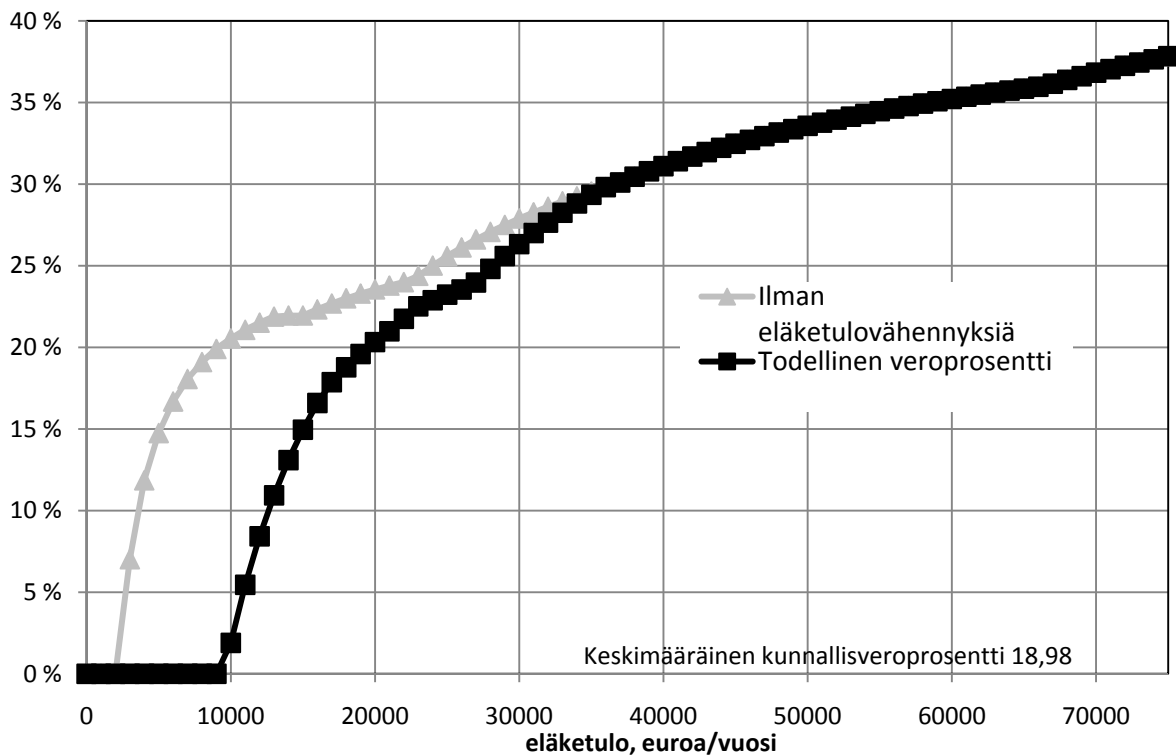
Valtionverotuksen eläketulovähennyksellä on merkitystä veroihin vasta valtion tuloveroasteikon alarajasta lähtien, kohdassa jossa veroa ilman vähennystä siis alettaisiin maksaa. Vähennys lasketaan verotuksessa kuitenkin jo pienemmillä tuloilla, joilla vähennys on oikeastaan korkeimmillaan. Tällöin sillä ei kuitenkaan ole vaikutusta veron määrään. Vähennyksen ansiosta eläkkeestä maksetaan valtion tuloveroa vuonna 2010 vasta noin 21 720 euron vuosieläkkeestä lähtien.

Verovähennystä pienennettiin verovuodelle 2010 (kuvio 8). Yhdessä valtion tuloveroasteikkoon tehtyjen keventävien muutosten kanssa eläkkeen valtionverotus tietyillä tulotasoilla (27 150 - 30 600 €/v) kokonaisuudessaan hieman kiristyikin vähennyksen pienemisestä johtuen.

2.3 ELÄKKEENSAAJAN TULOVEROPROSENTTI

Käteen jäävään nettoeläkkeeseen vaikuttavat siis kunnallisvero, kirkollisvero, valtion tulovero ja sairausvakuutuksen sairaanhoitomaksu sekä verotuksessa tehtävät vähennykset. Kuviossa 9 havainnollistetaan eläkkeensaajan vuositulojen mukaan määräytyvää kokonaisveroprosenttia nämä kaikki huomioiden². Tuloveroja ei eläkkeensaaja maksa alle 9 540 euron vuosituloista. Tulojen siitä kasvaessa veroprosentti nousee kuitenkin nopeasti marginaaliveroprosentin ollessa yli neljäkymmentä. Progression kireys johtuu kunnallisverotuksen eläketulovähennyksen ja perusvähennyksen pienemisestä tulojen kasvaessa. Kuviosta nähdään myös millaiseksi veroprosentti muodostuisi ilman automaattisesti tehtäviä eläketulovähennyksiä.

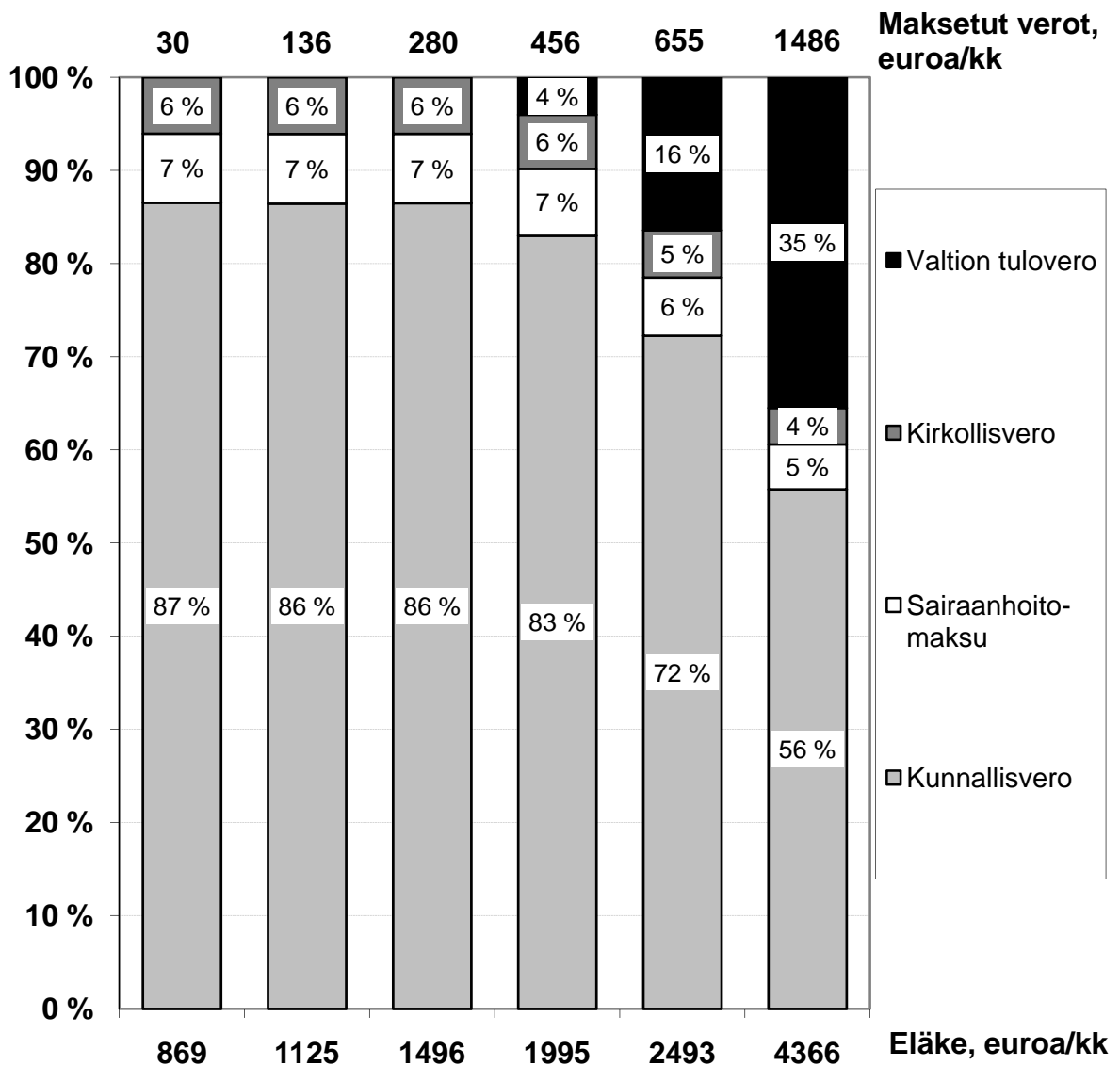
KUVIO 9 Eläkkeensaajan tuloveroprosentti tulojen mukaan vuonna 2010 sekä veroprosentti ilman kunnallis- ja valtionverotuksen eläketulovähennyksiä



² Laskelmissa on tästä eteenpäin käytetty keskimääräisiä kunnallis- ja kirkollisveroprosentteja.

Suurin osa eläkkeistä maksetuista veroista koostuu kunnallisverosta. Mitä suurempi eläke on, sitä merkittävämmäksi valtion tuloveron osuus nousee (kuvio 10). Jotakuinkin keskimääräisen eläkkeen luokkaa olevasta n. 1 500 euron kuukausieläkkeestä ei vielä mene valtion tuloveroa. Näin ollen kunnallisverotuksen muutoksilla on suurempi vaikutus pieniin ja keskimääräisiin eläkkeisiin kuin valtionverotuksen muutoksilla tällä hetkellä. Valtion ansiotuloveroasteikolla pystytään sääntelemään sen sijaan suurempituloisten verotusta.

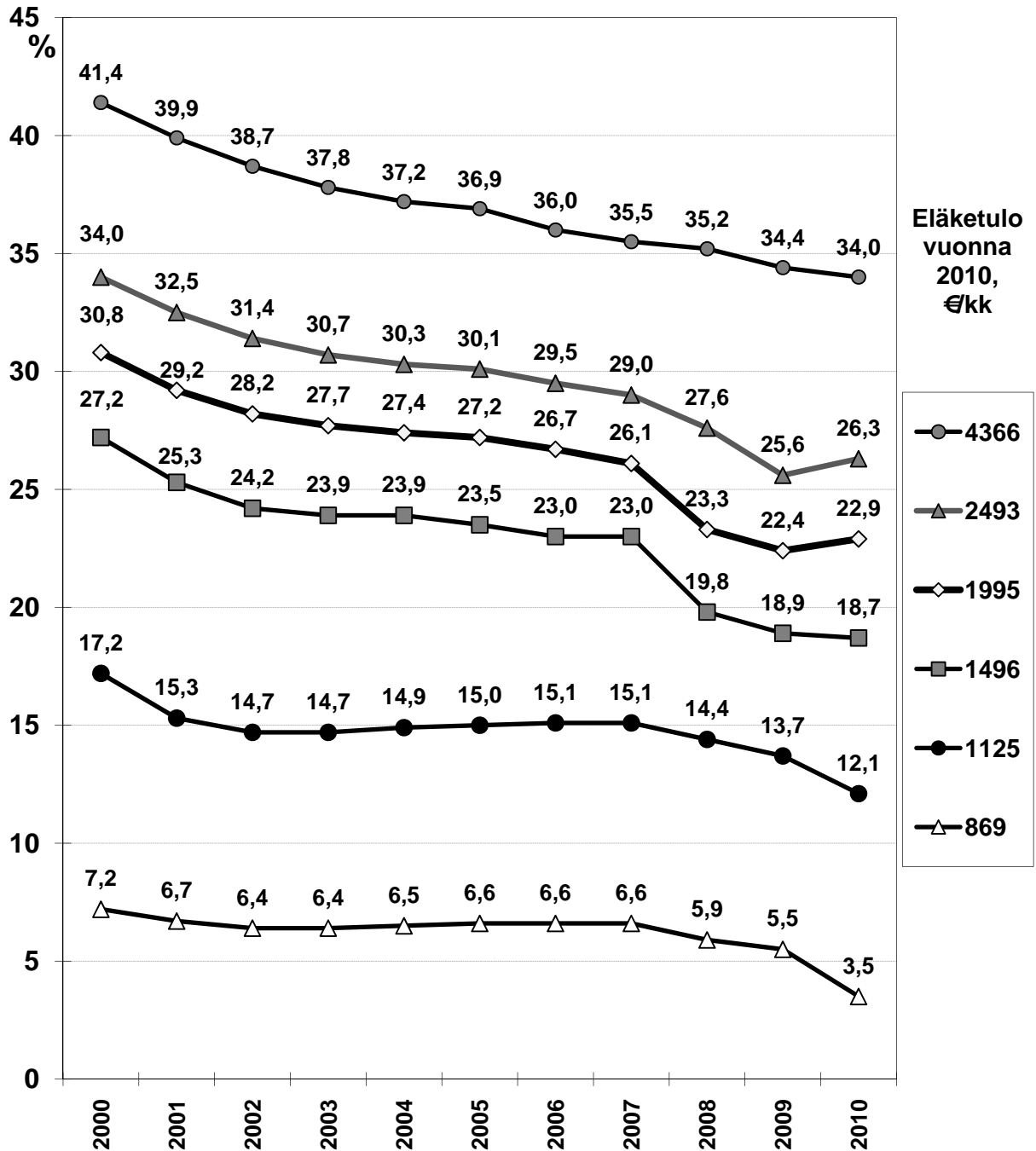
KUVIO 10 Eläkkeensaajan tuloverotuksen rakenne kuudella tulotasolla vuonna 2010, prosentteina tuloveroista



Kuviossa 11 on esitetty eläkkeensaajan tuloveroprosentin kehitys tarkastelluilla tulotasolla vuodesta 2000 lähtien. Eläkkeensaajan verotus oli ankarimmillaan ennen tarkasteluajanjaksoa vuonna 1994, kun ansiotuloverotusta oli kiristetty laman aikana. Seuraavina vuosina eläkeläisten verotaakka keveni ennen kaikkea sairausvakuutusmaksun kevenemisen ja kansaneläkevakuutusmaksun poistumisen ansiosta.

Kuvion 11 esimerkkitapauksissa eläkkeelle on jääty vuonna 2000 ensimmäisessä kuntaryhmässä³ siten, että työeläkkeet ovat olleet tuolloin 400, 800, 1 200, 1 600, 2 000 sekä 3 500 euroa kuukaudessa. Kahdella alimmalla työeläketasolla eläketuloja on täydennetty vielä saatavalla kansaneläkkeellä. Työeläke on noussut TyEL-indeksin mukana ja mahdollinen kansaneläkeosa KEL-indeksin ja tasokorotusten perusteella.

KUVIO 11 Tuloverojen osuus veronalaisesta eläketulosta 2000-2010



Eläketuloja tarkistettu vuosittain eläkeindeksien ym. muutosten mukaisesti.

³ Kuntaryhmäjaosta luovuttiin vuoden 2008 alussa, mistä eteenpäin eläkeläisen asuinkunta ei ole enää vaikuttanut kansaneläkkeen tasoon.

Kahdella alimmalla eläketasolla tuloverotus pysyi suunnilleen ennallaan vuodesta 2001 vuoteen 2007 asti. Kevenyvä sairausvakuutusmaksu kompensoi osittain kiristyvää kunnallisverotusta. Valtionverotuksessa tehdyt kevennykset sen sijaan laskivat samaan aikaan pelkkää työeläkettä, eli neljää ylintä kuukausieläkettä, saavien verotusta. Kevennykset painottuivat suurimmille eläkkeille, joista maksettiin eniten valtionveroa.

Vuosina 2008 ja 2009 eläkkeiden verotus keveni kautta linjan, toisilla tulotasolla tosin selvästi enemmän kuin toisilla. Tällöin eläkkeiden verotus pyrittiin saattamaan kireimmillään 53-vuotta täyttäneen palkansaajan verotuksen tasolle. Se merkitsi sitä, että eläkkeiden verotus keveni etenkin kahdella tarkastelun keskimmaisista tulotasosta, joilla eläkkeen verotus oli ollut selkeästi kireämpää kuin vastaavaan suuruiseen palkan.

Vuonna 2010 veroprosentit menivät eri suuntiin eläketasosta riippuen. Kolmella alimmalla tulotasolla verotusta kevensi pääasiassa perusvähennyksen korotus ja kunnallisverotuksen eläketulovähennyksen muutos, mistä syystä keskimääräisen kunnallisveroprosentin ja sairausvakuutuksen sairaanhoitomaksun nousut eivät kiristäneet kokonaisuudessaan tuloverotusta. Kahdella seuraavalla, keskimääräistä eläkettä suuremmalla tulotasolla verotus sen sijaan kiristyi. Perusvähennyksen ja kunnallisverotuksen eläketulovähennyksen muutokset eivät enää vaikuttaneet näillä tulotasolla. Sen sijaan kunnallisverotuksen kiristyminen ja sairausvakuutuksen sairaanhoitomaksun nousu kiristivät kokonaisverorasitusta enemmän kuin mitä valtion tuloveroasteikkoon tehdyt muutokset lievensivät. Toiseksi ylimmällä tulotasolla (2 493 €/kk) valtionverotuksen eläketulovähennyksen pieneneminen kiristi myös verotusta. Ylimmällä tulotasolla verotaakka sen sijaan kokonaisuudessaan keveni valtioverotuksen asteikkomuutosten ansiosta.

Taulukkoon 3 on havainnollistettu tämän vuoden muutos eläkkeensaajan tuloverotuksessa myös euromääräisenä.

TAULUKKO 3 Eläkkeensaajan verotuksen muutos eri tulotasolla vuodesta 2009 vuoteen 2010

eläke vuonna 2010 euroa/kk	veroaste 2010 %	veroaste 2009 %	Veroasteen muutos, prosenttiyksikköä	Verotuksen kevennys(-)/ kirstytys (+) euroa/kk
869	3,5 %	5,5 %	-2,0 %	-17
1 125	12,1 %	13,7 %	-1,6 %	-17
1 496	18,7 %	18,9 %	-0,2 %	-3
1 995	22,9 %	22,4 %	0,5 %	9
2 493	26,3 %	25,6 %	0,7 %	18
4 366	34,0 %	34,4 %	-0,4 %	-15

2.4 ELÄKETULON JA PALKKATULON VEROTUKSEN EROJA

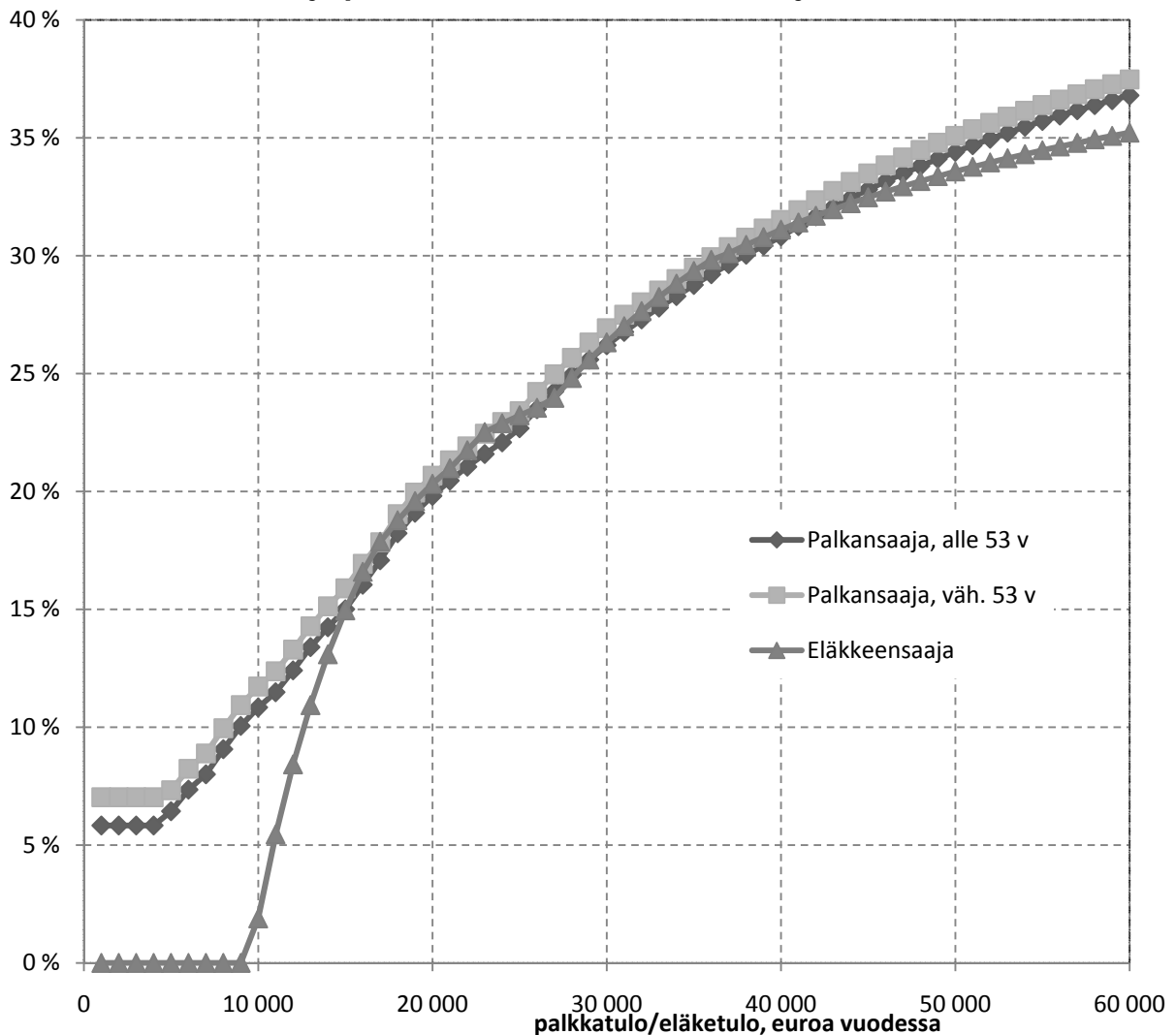
Eläke- ja palkkatulo verotetaan ansiotulona. Verotuksessa syntyy eroa kuitenkin eri vähennyksistä ja sosiaalivakuutusmaksuista johtuen. Palkkatulosta maksetaan pakollisia työeläke- ja työttömyysvakuutusmaksuja. Vuonna 2010 alle 53-vuotiaalla palkansaajalla ne ovat 4,9 prosenttia ja 53-vuotta täyttäneellä 6,1 prosenttia palk-

katulosta. Nämä veronluonteiset maksut ovat muussa palkkaverotuksessa vähennyskelpoisia eikä niitä makseta eläketulosta. Palkan verotukseen kohdistuu myös vähennyskelpoinen sairausvakuutuksen päivärahamaksu, joka on 0,93 prosenttia vuonna 2010. Sairausvakuutuksen sairaanhoitomaksua sen sijaan maksetaan sekä palkka- että eläketulosta, tosin eläkeläisellä se on 1,64 prosenttia ja palkansaajalla 1,47 prosenttia kunnallisverotuksessa verotettavasta tulosta.

Palkkatulosta tehdään tulonhankkimisvähennys ennen kunnallisveron ja valtion tuloveron laskentaa. Lisäksi voidaan vähentää ammattijärjestön jäsenmaksu. Näitä, kuten muitakaan palkkatulonhankkimiskustannuksiin liittyviä vähennyksiä ei saa eläketulosta. Ne perustuvatkin tavoitteeseen veroja edeltävän nettotulon verotuksesta.

Kunnallisverotuksen ansiotulovähennys ja valtionverotuksen työtulovähennys keventävät pieni- ja keskituloisen palkansaajan verotusta. Kohdistuksella työn verotukseen, näillä vähennyksillä on pyritty tukemaan työnteon kannattavuutta. Eläkeläisillä on myös kunnallisverotuksessa ja valtionverotuksessa omat eläketulovähennykset. Ne keventävät pieni- ja keskituloisten eläkeläisten verotusta.

KUVIO 12 Eläketulon ja palkkatulon veroaste 2010 tulojen mukaan



Tulotasosta riippuen samansuuruisen palkkatulon ja eläketulon verorasitus voi muodostua hyvinkin erisuuruiseksi eri veronluonteisista maksuista ja viran puolesta tehtävistä vähennyksistä johtuen. 14 000 euron vuosituloihin saakka eläkkeestä jää enemmän käteen kuin samansuuruisesta palkkatulosta. Eläketuloa verotetaan 15 000-26 000 ja 30 000-42 000 euron vuosituloilla sen sijaan hieman kireämmin kuin alle 53-vuotiaan palkkatuloa. Suurimmilla tulotasoilla, kun vähennykset pienevät, eläkkeen verotus on kevyempää kuin palkkatulon palkansaajan maksamien veronluonteisten vakuutusmaksujen takia. Verrattaessa eläketulon verotusta 53-vuotta täyttäneen palkansaajaan palkkatulon verotukseen, eläketulosta jää käteen vähintään yhtä paljon kuin samansuuruisesta palkasta (kuvio 12). 53-vuotta täyttäneeseen palkansaajaan kohdistuu kovempi verorasitus kuin alle 53-vuotiaaseen korkeammasta työeläkevakuutusmaksusta johtuen.

Eläkeläisen verotus on selkeästi muuttunut vuodesta 2007, jolloin eläkkeensaajan verotus oli 14 000-31 000 euron vuosituloilla myös kireämpää kuin 53-vuotta täyttäneen palkansaajan. Perheellisillä eläkeläisillä verotuksen kireys palkansaajaan verrattuna entisestään korostui, kun kunnallisverotuksen eläketulovähennys määräytyi perhesuhteen mukaan.

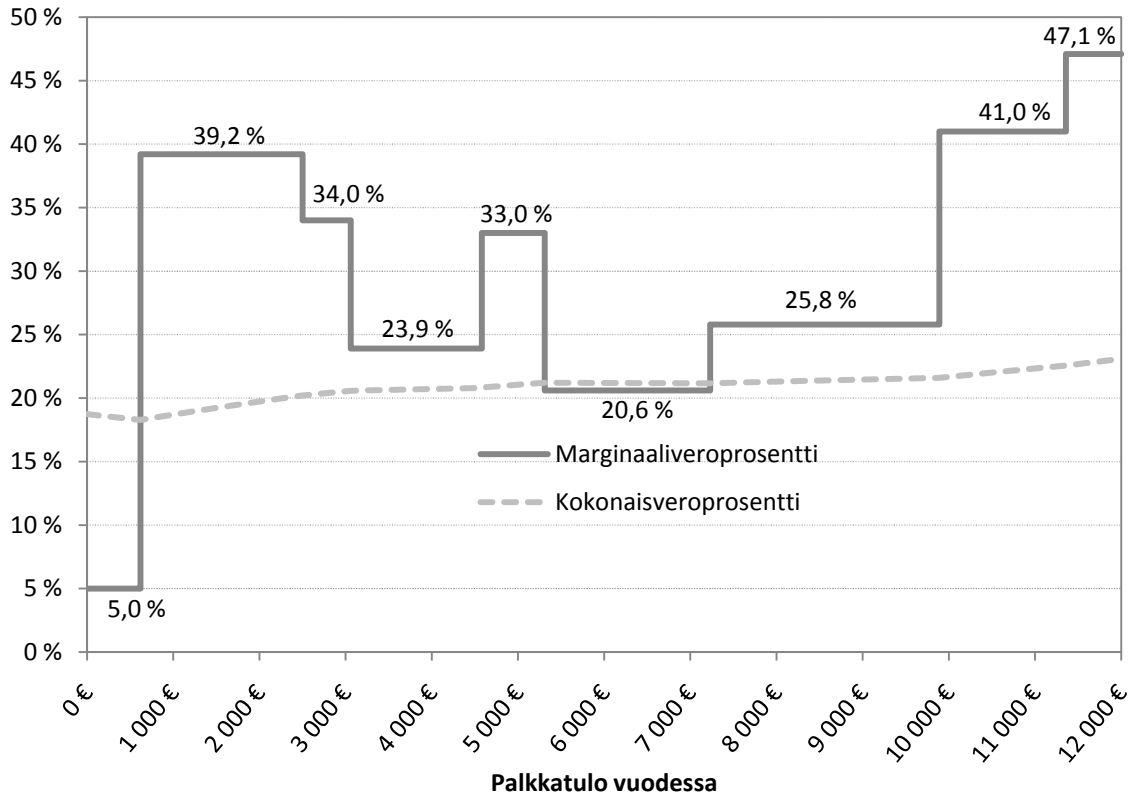
2.5 ELÄKELÄISEN PALKKATULOJEN VEROTUS

Moni eläkeläinen tekee jonkin verran työtä myös eläkkeellä ollessaan. Vanhuuseläkeläinen voi käydä ansiotyössä tai toimia yrittäjänä eikä työnteko vaikuta makussa olevaan eläkkeen määrään. Sen sijaan työkyvyttömyys- ja työttömyyseläkeläisille on tietyt rajat, kuinka paljon työstä saa tienata. Eläkkeensaajan palkkatuloa verotetaan lähtökohtaisesti samoin kuin mitä tahansa palkkatuloa. Eli eläkeläisen palkkatulosta peritään myös työeläkevakuutusmaksua ja 65-vuotiaaksi asti myös työttömyysvakuutusmaksua. Työeläkevakuuttamisvelvollisuus päättyy 68-vuotiaana⁴.

Kuvioon 13 on havainnollistettu 1 496 euroa kuukaudessa eläkettä saavan eläkeläisen verojen muutos kun hän alkaa saada palkkatuloa. Noin 600 euron vuosipalkasta menee veroa 5 prosenttia, mikä laskee eläkeläisen kokonaisveroprosenttia hieman 18,7 prosentista. Tämän jälkeen marginaaliveroprosentti nousee lähelle neljäkymmentä, mutta palaa 20-34 prosentin välimaastoon alle 10 000 euron palkkatuloilla pysyessä. Kun eläkkeen päälle tienataan 10 000 euron vuosipalkka, kokonaisveroprosentti nousee ainoastaan kolme prosenttiyksikköä, koska eläkeläiseen vaikuttaa tässä tapauksessa myös pelkästä palkkatulosta tehtävät vähennykset. Vastaavansuuruisen lisäeläkkeen tapauksessa veroprosentti nousisi yli kuusi prosenttiyksikköä.

⁴ Vuodesta 2011 lähtien myöskään sairausvakuutuksen päivärahamaksua ei peritä 68 vuotta täytäneeltä henkilöltä.

KUVIO 13 Kuukausieläkettä 1 496 euroa saavan palkkatulon marginaalivero- tus, 65-67 -vuotias



3 ELÄKKEEN OSTOVOIMAN KEHITYS

Eläkkeensaajan ostovoiman kehitykseen vaikuttavat tuloveromuutosten lisäksi eläkkeiden indeksikorotukset ja elinkustannusten muutokset. Kun edellisessä luvussa tarkasteltiin eläkkeensaajan tuloverotusta ja siinä viime vuosien aikana tapahtuneita muutoksia, tässä luvussa tarkastelun kohteena ovat aluksi eläkkeiden ja elinkustannusten muutokset. Lopuksi summataan nämä tulokset yhteen ostovoimalaskelmiksi.

3.1 BRUTTOELÄKKEIDEN MUUTOKSET

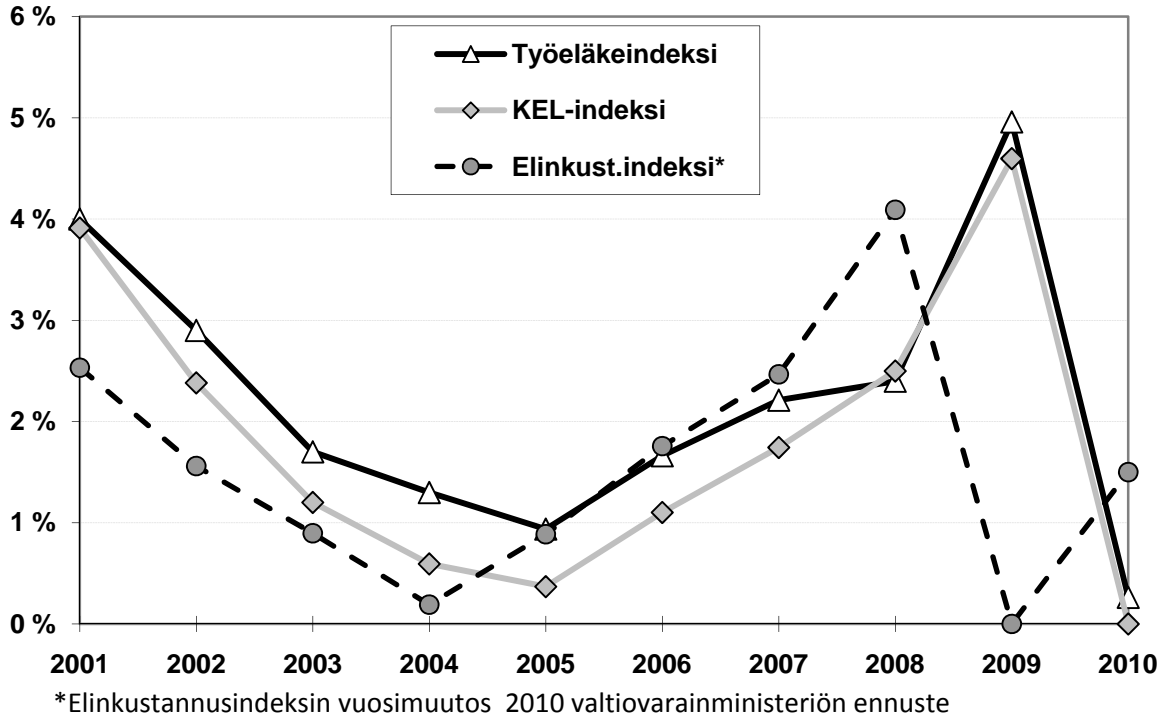
Kuviosta 14 nähdään kuinka eläkkeitä on 2000-luvulla tarkistettu työeläke- ja kansaneläkeindeksien (KEL) muutosten mukaisesti sekä millainen inflaatio samanaikaisesti on vallinnut. Keskimääräinen vuosittainen inflaatio elinkustannusindeksin perusteella 2000-luvulla olisi noin 1,6 prosenttia, mikäli valtiovarainministeriön enuste tämän vuoden 1,5 prosentin inflaatiosta⁵ toteutuu. Tällöin elinkustannukset olisivat suunnilleen 17 prosenttia korkeammat kuin vuonna 2000. Samana aikana kansaneläkkeen indeksitarkistukset KEL-indeksillä ovat olleet keskimäärin 1,8 prosenttia vuodessa ja työeläkkeiden indeksitarkistukset n. 2,2 prosenttia.⁶ Kansan-

⁵ Valtiovarainministeriön inflaatioennuste, Taloudellinen katsaus, kevät 2010.

⁶ Kansaneläkeindeksi määräytyy vuoden kolmannen neljänneksen elinkustannusindeksin pistelukujen perusteella. Työeläkeindeksi määräytyy 20 prosenttisesti ansiotason ja 80 prosenttisesti elinkustannusten kehityksen mukaisesti.

eläkeindeksi on noussut vuoden 2000 lukemasta 20 prosenttia ja työeläkeindeksi 25 prosenttia.

KUVIO 14 Työeläke-, kansaneläke- ja elinkustannusindeksin vuosittaiset muutokset 2001-2010, lähteet: ETK, Tilastokeskus, valtiovarainministeriö



Eläkeindeksit seuraavat kuluttajahintojen muutoksia, ja niiden tarkoituksena on turvata eläkeläisten ostovoima. Indeksikorotukset korottavat eläkkeitä menneiden lukujen perusteella, ja täten vuonna 2010 eläkkeet pysyivät lähes muuttumattomina, viime vuoden olemattomasta inflaatiosta johtuen. Kansaneläkkeeseen on indeksikorotusten lisäksi tehty ostovoiman turvaavia tasokorotuksia vuosina 2001, 2005 ja 2008.

3.2 OSTOVOIMAN VUOSIMUUTOKSET 2000-LUVULLA

Työeläkettä saavien ostovoima on kasvanut 2000-luvulla, koska työeläkkeet ovat nousseet nopeammin kuin hintataso ja tuloverotus on keventynyt. Edellisessä luvussa tarkastelluilla kuudella tulotasolla (sivu 12) ostovoima on noussut vuodesta 2000, jolloin eläkkeelle ollaan jääty, vuoteen 2010 noin 16–20 prosenttia tämän vuoden inflaatioennusteella. Matalimmalla tarkastelun tulotasosta, kokonaiseläke 869 euroa kuukaudessa vuonna 2010, ostovoima on kasvanut vähiten ja korkeimmalla tulotasolla eniten.

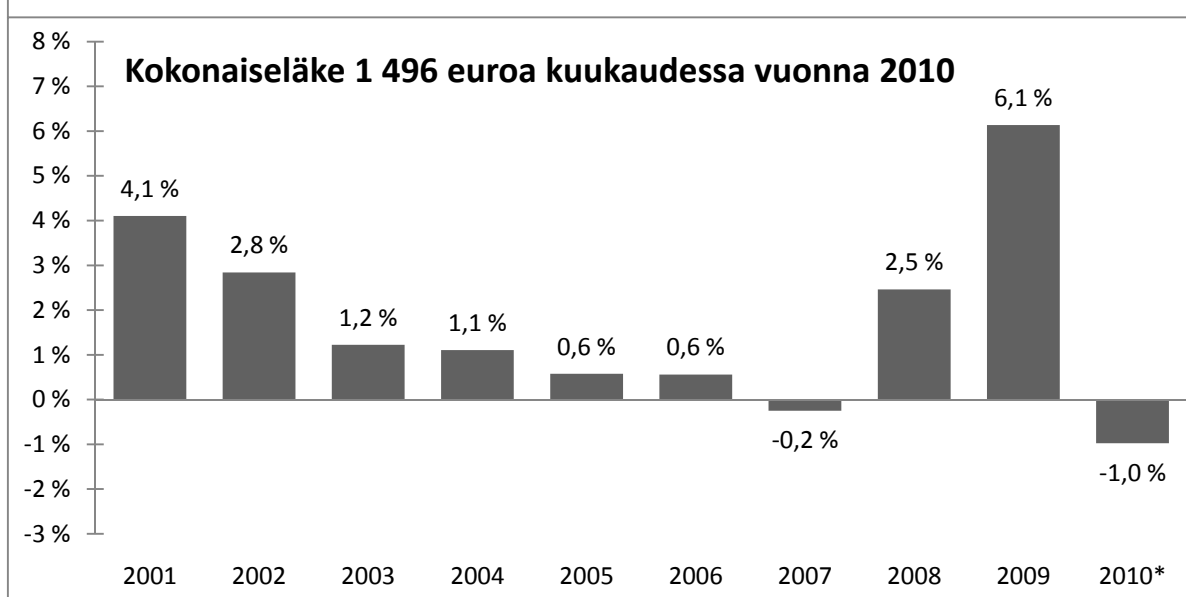
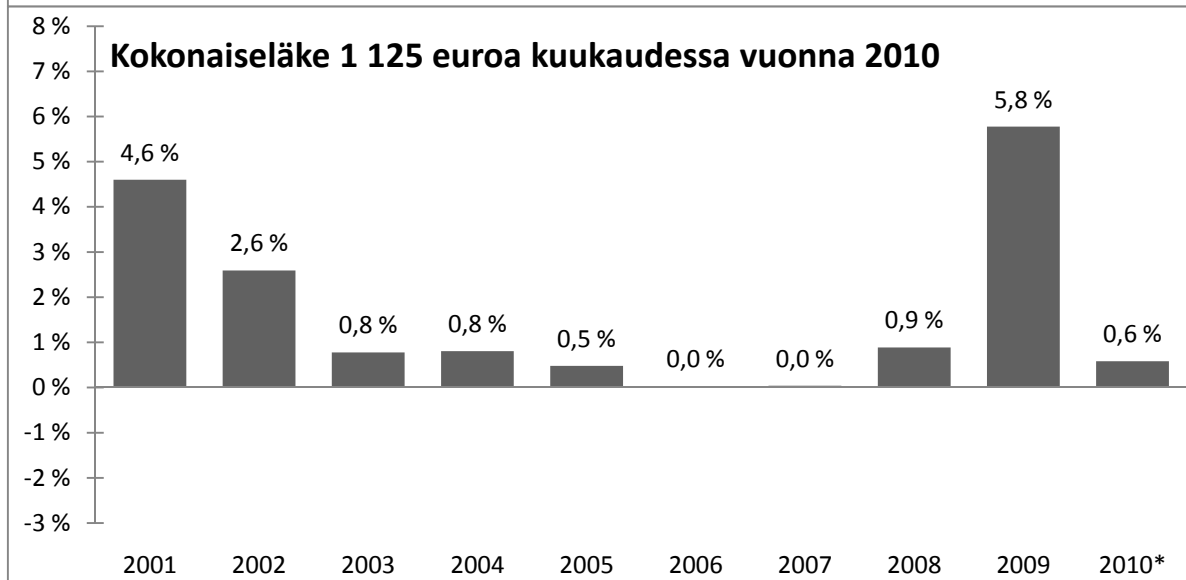
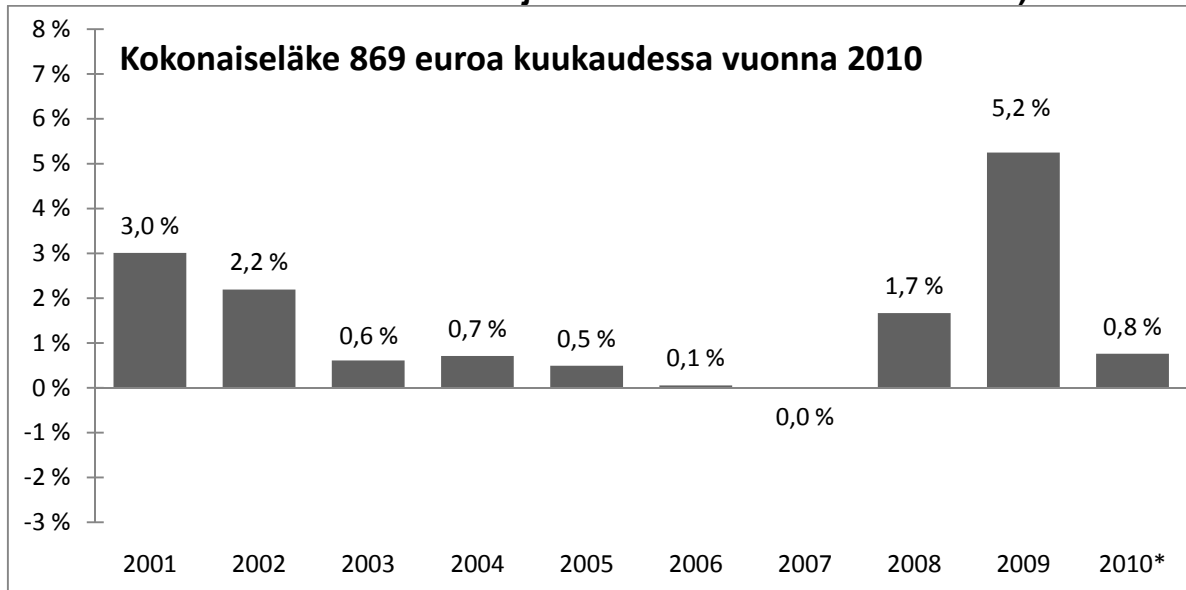
Kuvioissa 15–20 on esitetty eläkkeen ostovoiman kehitys eri tulotasoilla viime vuosina yksinäisen eläkkeensaajan tapauksessa. Vuoden 2010 osalta yksinäisen ja perheellisen eläkeläisen ostovoimalaskelmat ovat samat, sillä perhesuhde ei ole vaikuttanut vuodesta 2009 eteenpäin eläketulovähennyksiin. Näitä aiempia muutoksia perheellisen eläkkeensaajan ostovoiman osalta on tarkasteltu liitteissä 2 ja 3.

Kuvioista erottuvat etenkin kaksi viimeisintä vuotta. Vuonna 2009 eläkkeiden ostovoima kehittyi aiempia vuosia selvästi suotuisammin, mutta tänä vuonna ostovoima peräti pienenee kahta alinta tulotasoa lukuun ottamatta. Edellisvuoden ostovoiman nousua selittää olematon inflaatio kyseisenä vuonna ja suuret eläkkeiden indeksikorotukset vuoden 2008 poikkeuksellisen nopeasta inflaatiosta johtuen. Myös eläkkeiden verotuksen keveneminen lisäsi ostovoimaa.

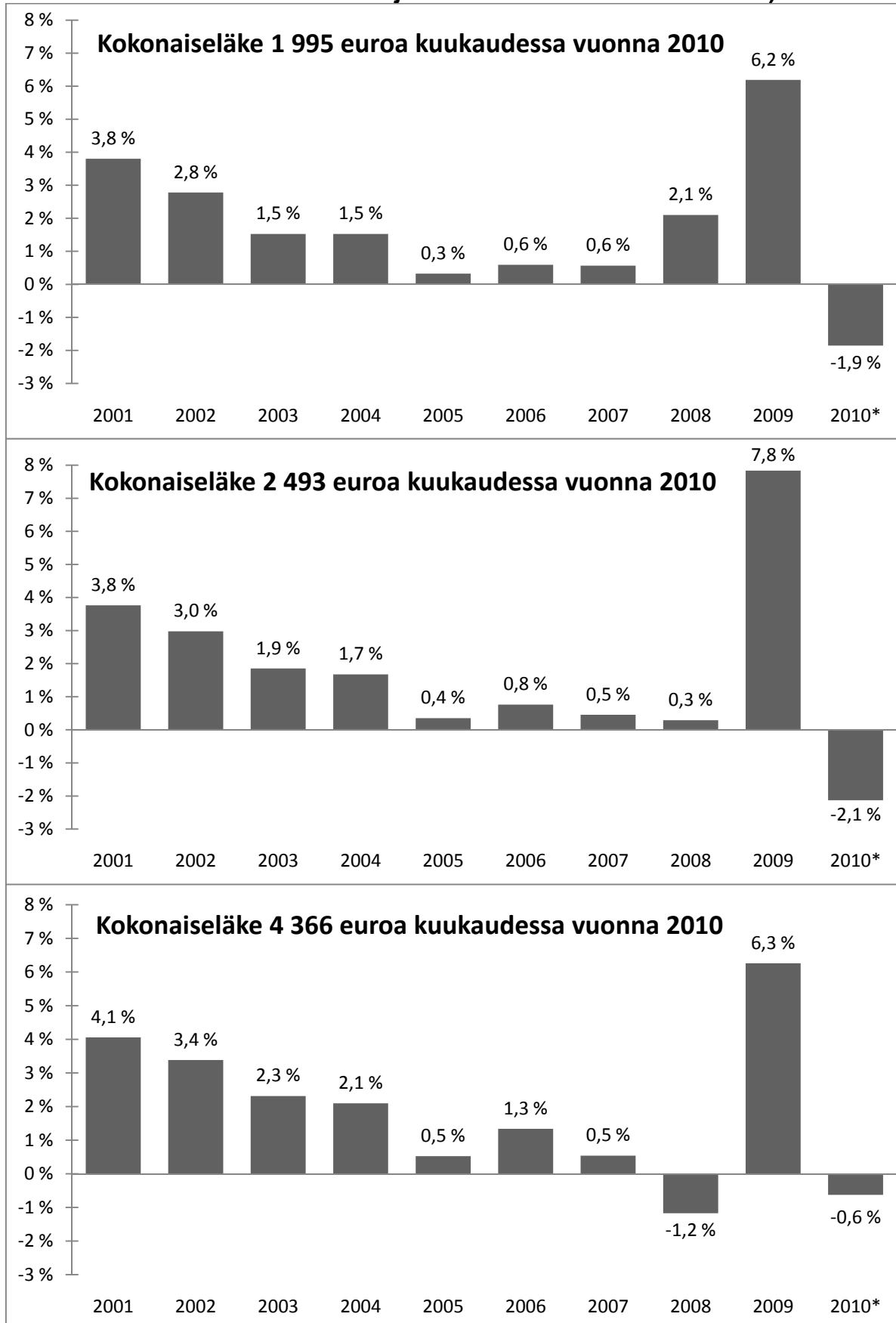
Tänä vuonna eläkkeen ostovoima pienenee neljällä kuudesta tarkasteltavasta tulotasosta. Viime vuoden olematon inflaatio vaikutti siihen, että kansaneläkeindeksi pidettiin edellisvuoden tasolla ja työeläkeindeksi nousi ainoastaan 0,26 prosenttia. Kun tälle vuodelle ennustettu inflaatio on 1,5 prosenttia, ostovoima leikkaantuu ilman veromuutoksia. Kahdella alimmalla tulotasolla perusvähennyksen korotus ja kunnallisverotuksen eläketulovähennyksen muutos pitävät ostovoimakehityksen kuitenkin positiivisena; 0,8:ssa ja 0,6 prosentissa. Vaikka verotus keveni hieman myös 1 496 euron ja 4 366 euron kuukausieläkkeillä, ostovoima leikkaantuu näillä tulotasolla taaksepäin katsovista indekseistä johtuen. Kuten edellisessä luvussa kävi ilmi, 1 995 euron ja 2 493 euron kuukausieläkkeillä verotus kiristyi, mikä pienentää ostovoimaa entisestään. Kuukausieläkettä 2 493 euroa vuonna 2010 saavan ostovoima pienenee eniten, yli kaksi prosenttia viime vuodesta tämän vuoden inflaatioennusteen alittavasta indeksikorotuksesta, kunnallisverojen noususta, sairausvakuutuksen sairaanhoitomaksujen korotuksesta ja kyseisellä tulotasolla tapahtuvasta valtionverotuksen kiristymisestä johtuen.

Ostovoima leikkaantuu tänä vuonna eniten niillä tulotasolla, joilla se toisaalta nousi nopeimmin vuonna 2009. Ostovoima 2 493 euron kuukausieläkkeellä kasvoi viime vuonna eniten tarkastelun eläketasoista, 7,8 prosenttia, ja tänä vuonna se leikkaantuu eniten, 2,1 prosenttia nykyisellä inflaatioennusteella. Kuvioden perusteena olevat tarkemmat luvut, kuten myös pelkän kansaneläkkeen ostovoiman kehitys, löytyvät liitteestä 2.

KUVIOT 15, 16 ja 17 Eläkkeensaajan ostovoiman muutos 2001-2010* (eläkkeitä tarkistettu vuosittain indeksien ja muiden muutosten mukaisesti)



KUVIOT 18, 19 ja 20 Eläkkeensaajan ostovoiman muutos 2001-2010* (eläkkeitä tarkistettu vuosittain indeksien ja muiden muutosten mukaisesti)

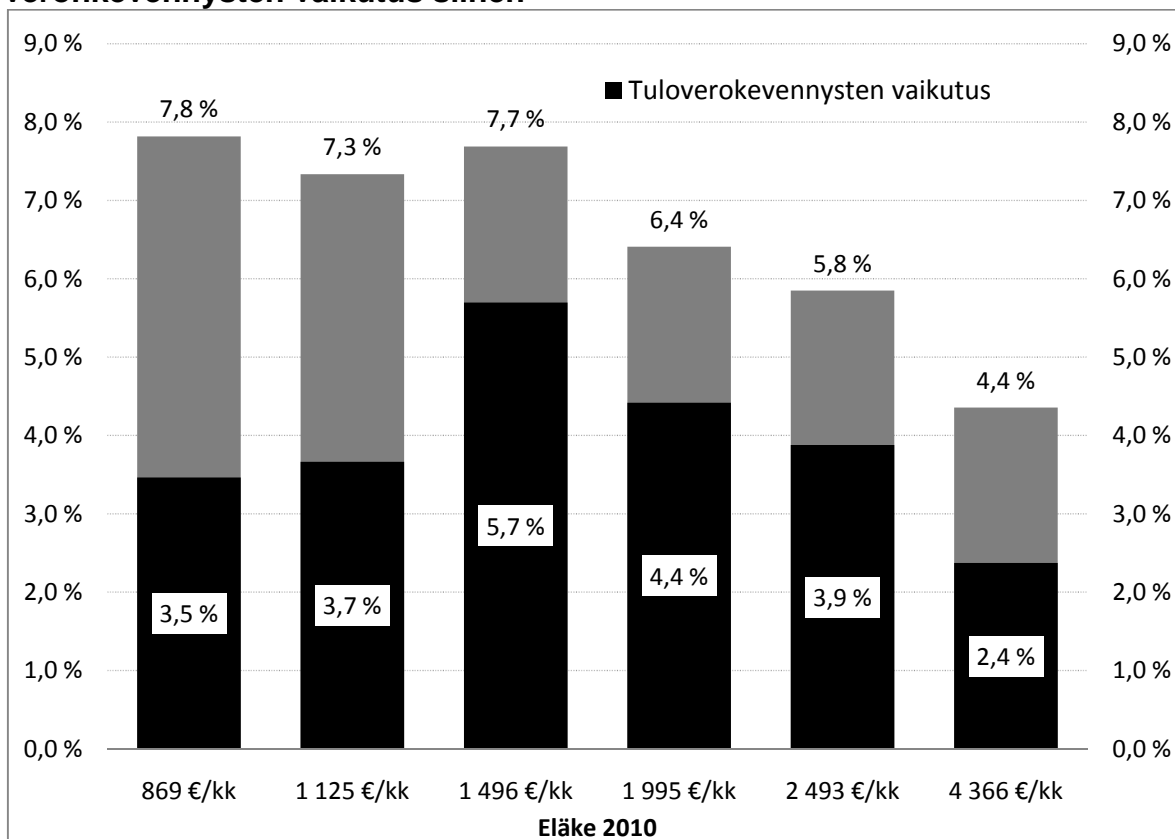


3.3 VAALIKAUDEN OSTOVOIMAKEHITYS

Nykyisen vaalikauden aikana tähän mennessä tapahtuneita eläkeverokevennyksiä ja ostovoiman kehitystä voidaan summeerata kuvion 21 avulla. Siinä on verrattu tämän vuoden tilannetta vuoden 2007 ostovoimaan yksinäisen eläkeläisen osalta. Tarkasteltu nettoeläkkeen ostovoima on noussut kolmen vuoden aikana esimerkiksi eläketasolla kokonaisuudessaan 4,4 – 7,8 prosenttia. Pelkästään veronkevennykset ovat nostaneet ostovoimaa 2,4-5,7 prosenttia.

Suotuisammin ostovoima on kehittynyt pienillä ja keskimääräisellä työeläkkeen tasoilla. Verokevennysten osuus on kahdella matalimmalla eläketasolla ollut kuitenkin pienempi kuin korkeammilla. Keskimääräisen ja suurempien eläkkeiden ostovoima on taasen noussut pääasiassa tuloverokevennysten avulla. Tuloverokevennysten osuus ostovoiman kasvusta onkin ollut noin kolme neljäsosaa 1 496 euron kuukausieläkkeellä. Myös tätä korkeammilla tarkastelun eläketasolla tuloveronkevennykset muodostavat yli puolet ostovoiman kasvusta. Pelkkää työeläkettä saavien (neljä ylintä tulotaso) bruttoeläkkeet ovat reaalisesti kasvaneet kaksi prosenttia tarkasteluajanjaksolla, loput ostovoiman kasvusta selittää verotuksen keveneminen. Kansaneläkkeen taso on sen sijaan noussut nopeammin tasokorotuksesta johtuen, ja niinpä alimmilla tulotasoilla reaalisen bruttoeläkkeen muutos on suurempi.

KUVIO 21 Eläkkeensaajan ostovoiman kehitys vaalikaudella (2007-2010) ja veronkevennysten vaikutus siihen



4 LOPUKSI

Eläkeläisten joukko on kasvava, ja yhä useampi uusista eläkeläisistä saa pelkkää työeläkettä. Samalla lievemmin verotettujen tai kokonaan verotta jäävien kansaneläkettä saavien osuus kaikista eläkeläisistä pienenee. Työeläkkeiden kasvaessa eläkkeiden verotus nousee entistä merkittävämmäksi kysymykseksi.

Viime vuosina eläkeverotuksessa on tapahtunut suuria muutoksia. Eläketulovähennyksiä on korotettu, jotta eläkkeensaajan verotus ei olisi enää kireämpää kuin 53-vuotta täyttäneen palkansaajan. Vuonna 2009 perheellisen eläkeläisen kunnallisverotuksen eläketulovähennys korotettiin samalle tasolle kuin perheettömän, mikä kevensi puolison eläketulon verotusta.

Työeläkettä saavien tuloveroasteet ovat laskeneet vuodesta 2007 jopa muutamia prosenttiyksiköitä, mikä on tuonut pelkkää työeläkettä saavien eläkeläisten ostovoiman kasvusta yli puolet. Tänä vuonna suunta kuitenkin kääntyi kiristyvien veroprosenttien puolelle tietyillä tulotasoilla. Kiristyksen takana oli pääasiassa kunnallisveroprosenttien nousu. Lisäksi kaikkien eläkeläisten ostovoimaan vaikuttaa negatiivisesti tänä vuonna indeksikorotuksia kovempi inflaatio.

LÄHTEITÄ

Eläketurvakeskus ja Kansaneläkelaitos (2010): Tilasto Suomen eläkkeensaajista 2008. Suomen virallinen tilasto.

Knuuti, J. ja Mielonen, A. (2010): Kokonaiseläke 2010, Työeläke, kansaneläke ja verotus. Eläketurvakeskuksen katsauksia 2010:1.

Kurjenoja, J. (2009): Eläkkeensaajan verotus ja ostovoima 2000-luvulla. Verotietoa 55. Veronmaksajain Keskusliitto.

Laesvuori, A. (2006): Eläkeläisten brutto- ja nettotulot. Teoksessa Uusitalo, H (toim.): Eläkeläisten toimeentulo, kehitys vuosina 1990-2005. Eläketurvakeskuksen raportteja 2006:2.

Rantala, J. (2006): Eläkeläiskotitalouksien toimeentulo. Teoksessa Uusitalo, H (toim.): Eläkeläisten toimeentulo, kehitys vuosina 1990-2005. Eläketurvakeskuksen raportteja 2006:2.

Rantala, J. ja Suoniemi I. (2007): Eläkeläisten toimeentulo tulonjaon kokonaisuudessa. Eläketurvakeskuksen tutkimuksia 2007:2.

Tilastokeskus (2010): Tulonjakotilasto 2008. Suomen virallinen tilasto.

Tilastokeskus (2007): Kotitalouksien varallisuus 1988-2004. Suomen virallinen tilasto.

Valtiovarainministeriö (2010): Taloudellinen katsaus, kevät 2010.

Verohallinto (2010): Verotilasto 2009. Verovuosi 2008.

ELÄKKEENSAAJIEN TULOVEROPERUSTEITA 2000-2010

	2000	2001	2002	2003	2004	2005	2006	2007	2008	2009	2010
Kansaneläke, pohjaosa, euroa/kk*	15,5										
Kansaneläke, lisäosa 1. kr, yksin. euroa/kk**	446,5	464,0	488	493,5	496,4	505,2	515,9	524,9	558,5	584	584
Kansaneläke, lisäosa 1. kr, puol. euroa/kk***	391,5	406,8	429	434,2	436,7	445,4	455,3	463,3	495,4	518	518
Kunnallisver. eläketulovähennys, täysi määrä, yksin.	5 870	6 273	6 540	6 640	6 690	6 810	6 950	7 150	7 710	8 130	8 130
Kunnallisver. eläketulovähennys, täysi määrä, puol.	4 962	5 332	5 580	5 660	5 710	5 830	5 960	6 140	6 670	8 130	8 130
Valtionver. eläketulovähennys, täysi määrä	3 902	1 463	1 500	1 550	1 530	1 430	1 460	1 590	11 060	12 490	11 300
Valtionver. eläketulovähennys, alenema	70 %	70 %	70 %	70 %	70 %	70 %	70 %	70 %	53 %	46 %	46 %
Valtionver. invalidivähennys, täysi määrä	111	111	115	115	115	115	115	115	115	115	115
Kunnallisverotuksen perusvähennys, enimmäismäärä	1 480	1 480	1 480	1 480	1 480	1 480	1 480	1 480	1 480	1 480	2 200
alenema enimmäismäärän ylittävistä tuloista	20 %	20 %	20 %	20 %	20 %	20 %	20 %	20 %	20 %	20 %	20 %
Keskimääräinen kunnallisveroprosentti	17,65	17,67	17,78	18,04	18,12	18,29	18,39	18,45	18,55	18,59	18,98
Sairausvakuutusmaksu	3,2 %	2,7 %	1,9 %	1,5 %	1,5 %	1,5 %					
korotetun maksun tuloraja											
maksun korotus tulorajan ylittävistä tuloista											
Sairausvakuutusmaksu 2006-											
sairaanhoidotmaksu, eläkkeen- ja etuudensaajat							1,50 %	1,45 %	1,41 %	1,45 %	1,64 %
Keskimääräinen kirkollisveroäyrin hinta	1,3 %	1,3 %	1,3 %	1,3 %	1,3 %	1,33 %	1,33 %	1,33 %	1,33 %	1,32 %	1,33 %

* Vuodesta 1997 alkaen leikattu kansaneläke.

** Vuodesta 1997 alkaen eläkevähenteisen kansaneläkkeen täysi määrä 1. kuntaryhmässä; 2008 kuntaryhmät poistuivat.

Sisältää 2001, 2005, 2006 ja 2008 tasokorotukset.

*** Vuodesta 1997 alkaen eläkevähenteisen kansaneläkkeen täysi määrä 1. kuntaryhmässä; 2008 kuntaryhmät poistuivat.

Sisältää 2001, 2005, 2006 ja 2008 tasokorotukset.

VALTION TULOVEROASTEIKKO 2000-2010

2000:	vero alaraja, €	vero- rajalla, €	vero- prosentti	2004:	vero alaraja, €	vero- rajalla, €	vero- prosentti	2008:	vero alaraja, €	vero- rajalla, €	vero- prosentti
	8005,7	8,4	5,0 %		0	0	0,0 %		0	0	0,0 %
	10696,8	143,0	15,0 %		11700	8	11,0 %		0	0	0,0 %
	13623,2	581,9	19,0 %		14500	316	15,0 %		12600	8	8,5 %
	19005,2	1604,5	25,0 %		20200	1171	21,0 %		20800	705	19,0 %
	29937,5	4337,6	31,0 %		31500	3544	27,0 %		34000	3213	23,5 %
	52979,2	11480,5	37,5 %		55800	10105	34,0 %		62000	9793	31,5 %

2001:	vero alaraja, €	vero- rajalla, €	vero- prosentti	2005:	vero alaraja, €	vero- rajalla, €	vero- prosentti	2009:	vero alaraja, €	vero- rajalla, €	vero- prosentti
	0	0	0,0 %		0	0	0,0 %		0	0	0,0 %
	11100,4	8,4	14,0 %		12000	8	10,5 %		0	0	0,0 %
	14296,0	455,8	18,0 %		15400	365	15,0 %		13100	8	7,0 %
	19678,0	1424,6	24,0 %		20500	1130	20,5 %		21700	610	18,0 %
	30946,6	4129,0	30,0 %		32100	3508	26,5 %		35300	3058	22,0 %
	54661,1	11243,4	37,0 %		56900	10080	33,5 %		64500	9482	30,5 %

2002:	vero alaraja, €	vero- rajalla, €	vero- prosentti	2006:	vero alaraja, €	vero- rajalla, €	vero- prosentti	2010:	vero alaraja, €	vero- rajalla, €	vero- prosentti
	0	0	0,0 %		0	0	0,0 %		0	0	0,0 %
	11500	8	13,0 %		12200	8	9,0 %		0	0	0,0 %
	14300	372	17,0 %		17000	440	14,0 %		15200	8	6,5 %
	19700	1290	23,0 %		20000	860	19,5 %		22600	489	17,5 %
	30900	3866	29,0 %		32800	3356	25,0 %		36800	2974	21,5 %
	54700	10768	36,0 %		58200	9706	32,5 %		66400	9338	30,0 %

2003:	vero alaraja, €	vero- rajalla, €	vero- prosentti	2007:	vero alaraja, €	vero- rajalla, €	vero- prosentti
	0	0	0,0 %		0	0	0,0 %
	11600	8	12,0 %		0	0	0,0 %
	14400	344	16,0 %		12400	8	9,0 %
	20000	1240	22,0 %		20400	728	19,5 %
	31200	3704	28,0 %		33400	3263	24,0 %
	55200	10424	35,0 %		60800	9839	32,0 %

VERONMAKSAJAT

ELÄKKEENSAAJAN OSTOVOIMA TULOTASOITAIN 2000-2010*

Taulukko 1. Kokonaiseläke 869 euroa kuukaudessa vuonna 2010

	Kokonais- eläke €v	Vero- pros. %	Käytettävissä oleva tulo €v	Muutos ed. vuodesta €v	Nimellinen muutos %	Inflaatio %	Reaalinen muutos %	Ostovoima vuoden 2010* hinnoin
2000	8 016	7,2 %	7 439			3,4 %		8 702
2001	8 421	6,7 %	7 857	418	5,6 %	2,5 %	3,0 %	8 964
2002	8 711	6,4 %	8 154	297	3,8 %	1,6 %	2,2 %	9 161
2003	8 843	6,4 %	8 277	123	1,5 %	0,9 %	0,6 %	9 216
2004	8 932	6,5 %	8 352	75	0,9 %	0,2 %	0,7 %	9 282
2005	9 066	6,6 %	8 467	116	1,4 %	0,9 %	0,5 %	9 328
2006	9 230	6,6 %	8 621	153	1,8 %	1,8 %	0,1 %	9 333
2007	9 457	6,6 %	8 833	212	2,5 %	2,5 %	0,0 %	9 332
2008	9 934	5,9 %	9 348	515	5,8 %	4,1 %	1,7 %	9 488
2009	10 411	5,5 %	9 839	491	5,2 %	0,0 %	5,2 %	9 986
2010*	10 427	3,5 %	10 062	223	2,3 %	1,5 %	0,8 %	10 062

Taulukko 2. Kokonaiseläke 1 125 euroa kuukaudessa vuonna 2010

	Kokonais- eläke €v	Vero- pros. %	Käytettävissä oleva tulo €v	Muutos ed. vuodesta €v	Nimellinen muutos %	Inflaatio %	Reaalinen muutos %	Ostovoima vuoden 2010* hinnoin
2000	10 416	17,2 %	8 624			3,4 %		10 089
2001	10 920	15,3 %	9 249	625	7,2 %	2,5 %	4,6 %	10 553
2002	11 298	14,7 %	9 637	388	4,2 %	1,6 %	2,6 %	10 827
2003	11 488	14,7 %	9 799	162	1,7 %	0,9 %	0,8 %	10 911
2004	11 629	14,9 %	9 897	98	1,0 %	0,2 %	0,8 %	10 999
2005	11 803	15,0 %	10 032	136	1,4 %	0,9 %	0,5 %	11 052
2006	12 027	15,1 %	10 211	179	1,8 %	1,8 %	0,0 %	11 054
2007	12 329	15,1 %	10 467	256	2,5 %	2,5 %	0,0 %	11 059
2008	12 841	14,4 %	10 992	525	5,0 %	4,1 %	0,9 %	11 157
2009	13 472	13,7 %	11 627	635	5,8 %	0,0 %	5,8 %	11 801
2010*	13 504	12,1 %	11 870	243	2,1 %	1,5 %	0,6 %	11 870

Taulukko 3. Kokonaiseläke 1 496 euroa kuukaudessa vuonna 2010

	Kokonais- eläke €v	Vero- pros. %	Käytettävissä oleva tulo €v	Muutos ed. vuodesta €v	Nimellinen muutos %	Inflaatio %	Reaalinen muutos %	Ostovoima vuoden 2010* hinnoin
2000	14 400	27,2 %	10 483			3,4 %		12 264
2001	14 980	25,3 %	11 190	707	6,7 %	2,5 %	4,1 %	12 767
2002	15 418	24,2 %	11 687	497	4,4 %	1,6 %	2,8 %	13 130
2003	15 685	23,9 %	11 936	249	2,1 %	0,9 %	1,2 %	13 291
2004	15 889	23,9 %	12 091	155	1,3 %	0,2 %	1,1 %	13 438
2005	16 037	23,5 %	12 269	177	1,5 %	0,9 %	0,6 %	13 515
2006	16 304	23,0 %	12 554	285	2,3 %	1,8 %	0,6 %	13 591
2007	16 664	23,0 %	12 831	278	2,2 %	2,5 %	-0,2 %	13 557
2008	17 064	19,8 %	13 685	854	6,7 %	4,1 %	2,5 %	13 890
2009	17 910	18,9 %	14 525	840	6,1 %	0,0 %	6,1 %	14 743
2010*	17 957	18,7 %	14 599	74	0,5 %	1,5 %	-1,0 %	14 599

Taulukko 4. Kokonaiseläke 1 995 euroa kuukaudessa vuonna 2010

	Kokonais- eläke €v	Vero- pros. %	Käytettävissä oleva tulo €v	Muutos ed. vuodesta €v	Nimellinen muutos %	Inflaatio %	Reaalinen muutos %	Ostovoima vuoden 2010* hinnoin
2000	19 200	30,8 %	13 286			3,4 %		15 543
2001	19 973	29,2 %	14 141	854	6,4 %	2,5 %	3,8 %	16 134
2002	20 558	28,2 %	14 761	620	4,4 %	1,6 %	2,8 %	16 583
2003	20 913	27,7 %	15 120	360	2,4 %	0,9 %	1,5 %	16 836
2004	21 185	27,4 %	15 380	260	1,7 %	0,2 %	1,5 %	17 093
2005	21 383	27,2 %	15 567	187	1,2 %	0,9 %	0,3 %	17 149
2006	21 738	26,7 %	15 934	367	2,4 %	1,8 %	0,6 %	17 250
2007	22 219	26,1 %	16 420	486	3,0 %	2,5 %	0,6 %	17 348
2008	22 752	23,3 %	17 451	1 031	6,3 %	4,1 %	2,1 %	17 712
2009	23 880	22,4 %	18 531	1 080	6,2 %	0,0 %	6,2 %	18 809
2010*	23 943	22,9 %	18 460	-71	-0,4 %	1,5 %	-1,9 %	18 460

Taulukko 5. Kokonaiseläke 2 493 euroa kuukaudessa vuonna 2010

	Kokonais- eläke €v	Vero- pros. %	Käytettävissä oleva tulo €v	Muutos ed. vuodesta €v	Nimellinen muutos %	Inflaatio %	Reaalinen muutos %	Ostovoima vuoden 2010* hinnoin
2000	24 000	34,0 %	15 840			3,4 %		18 530
2001	24 966	32,5 %	16 852	1 012	6,4 %	2,5 %	3,8 %	19 228
2002	25 692	31,4 %	17 625	772	4,6 %	1,6 %	3,0 %	19 800
2003	26 136	30,7 %	18 112	488	2,8 %	0,9 %	1,9 %	20 168
2004	26 472	30,3 %	18 451	339	1,9 %	0,2 %	1,7 %	20 506
2005	26 724	30,1 %	18 680	229	1,2 %	0,9 %	0,4 %	20 578
2006	27 168	29,5 %	19 153	473	2,5 %	1,8 %	0,8 %	20 735
2007	27 768	29,0 %	19 715	562	2,9 %	2,5 %	0,5 %	20 830
2008	28 428	27,6 %	20 582	867	4,4 %	4,1 %	0,3 %	20 891
2009	29 832	25,6 %	22 195	1 613	7,8 %	0,0 %	7,8 %	22 528
2010*	29 916	26,3 %	22 048	-147	-0,7 %	1,5 %	-2,1 %	22 048

Taulukko 6. Kokonaiseläke 4 366 euroa kuukaudessa vuonna 2010

	Kokonais- eläke €v	Vero- pros. %	Käytettävissä oleva tulo €v	Muutos ed. vuodesta €v	Nimellinen muutos %	Inflaatio %	Reaalinen muutos %	Ostovoima vuoden 2010* hinnoin
2000	42 000	41,4 %	24 612			3,4 %		28 792
2001	43 691	39,9 %	26 258	1 646	6,7 %	2,5 %	4,1 %	29 960
2002	44 976	38,7 %	27 570	1 312	5,0 %	1,6 %	3,4 %	30 974
2003	45 756	37,8 %	28 460	890	3,2 %	0,9 %	2,3 %	31 690
2004	46 356	37,2 %	29 112	651	2,3 %	0,2 %	2,1 %	32 353
2005	46 788	36,9 %	29 523	412	1,4 %	0,9 %	0,5 %	32 523
2006	47 568	36,0 %	30 444	920	3,1 %	1,8 %	1,3 %	32 958
2007	48 624	35,5 %	31 362	919	3,0 %	2,5 %	0,5 %	33 135
2008	49 788	35,2 %	32 263	900	2,9 %	4,1 %	-1,2 %	32 747
2009	52 260	34,4 %	34 283	2 020	6,3 %	0,0 %	6,3 %	34 797
2010*	52 392	34,0 %	34 579	296	0,9 %	1,5 %	-0,6 %	34 579

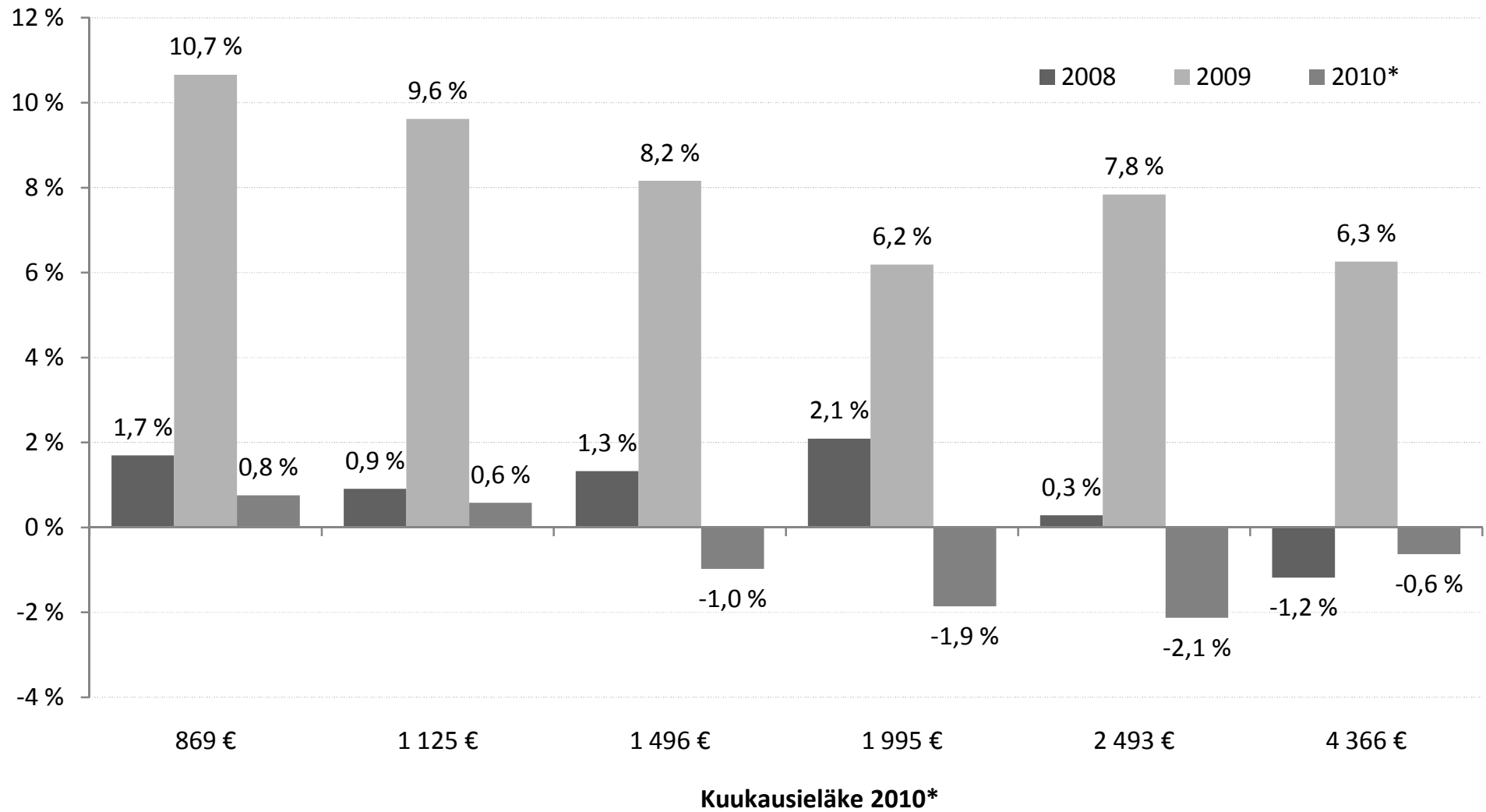
Taulukko 7. Eläkeläispuolisot, molempien kokonaisaläke 1 125 euroa kuukaudessa 2010

	Kokonais- eläke €v	Vero- pros. %	Käytettävissä oleva tulo €v	Muutos ed. vuodesta €v	Nimellinen muutos %	Inflaatio %	Reaalinen muutos %	Ostovoima vuoden 2010* hinnoin
2000	20 832	21,0 %	16 457			3,4 %		19 252
2001	21 840	18,9 %	17 712	1 256	7,6 %	2,5 %	5,0 %	20 209
2002	22 595	18,0 %	18 528	816	4,6 %	1,6 %	3,0 %	20 816
2003	22 975	18,0 %	18 840	311	1,7 %	0,9 %	0,8 %	20 977
2004	23 259	18,1 %	19 049	209	1,1 %	0,2 %	0,9 %	21 170
2005	23 606	18,2 %	19 309	260	1,4 %	0,9 %	0,5 %	21 271
2006	24 054	18,2 %	19 676	367	1,9 %	1,8 %	0,1 %	21 301
2007	24 657	18,1 %	20 194	518	2,6 %	2,5 %	0,2 %	21 336
2008	25 682	17,4 %	21 213	1 019	5,0 %	4,1 %	0,9 %	21 531
2009	26 945	13,7 %	23 253	2 040	9,6 %	0,0 %	9,6 %	23 602
2010*	27 007	12,1 %	23 740	486	2,1 %	1,5 %	0,6 %	23 740

Taulukko 8. Perheetön eläkeläinen, kansaneläke 584,13 euroa kuukaudessa vuonna 2010

	Kokonais- eläke €v	Vero- pros. %	Käytettävissä oleva tulo €v	Muutos ed. vuodesta €v	Nimellinen muutos %	Inflaatio %	Reaalinen muutos %	Ostovoima vuoden 2010* hinnoin
2000	5 358		5 358			3,4 %		6 269
2001	5 654		5 654	296	5,5 %	2,5 %	2,9 %	6 451
2002	5 851		5 851	197	3,5 %	1,6 %	1,9 %	6 574
2003	5 921		5 921	70	1,2 %	0,9 %	0,3 %	6 593
2004	5 957		5 957	35	0,6 %	0,2 %	0,4 %	6 620
2005	6 049		6 049	92	1,5 %	0,9 %	0,7 %	6 663
2006	6 150		6 150	101	1,7 %	1,8 %	-0,1 %	6 658
2007	6 298		6 298	148	2,4 %	2,5 %	-0,1 %	6 654
2008	6 702		6 702	403	6,4 %	4,1 %	2,2 %	6 802
2009	7 010		7 010	308	4,6 %	0,0 %	4,6 %	7 115
2010*	7 010		7 010	0	0,0 %	1,5 %	-1,5 %	7 010

PERHEELLISEN ELÄKKEENSAAJAN OSTOVOIMAN MUUTOS 2008-2010*



VERONMAKSAJAT

Verotietoa sarjassa aikaisemmin ilmestynyt:

31. **Jaana Kurjenoja: Kansainvälinen palkkaverovertailu 2002** 16.5.2002
32. **Päivi Kaarela: Kuntien verot Suomen maakunnissa 2002.**
Laskelmia kunnallisista veroista 19 kaupungissa ja maakunnassa vuonna 2002. 20.8.2002
33. **Jaana Kurjenoja: Tehoton verojärjestelmä?**
Analyysi Suomen ja 16 OECD-maan verotutuksista. 22.10.2002
34. **Jaana Kurjenoja: Ei halpaa huvia - vieläkään**
Laskelmia työn kustannuksista, verokiilasta ja palkkojen ostovoimasta. 5.2.2003
35. **Jaana Kurjenoja: Kansainvälinen palkkaverotusvertailu 2003.** 4.6.2003
36. **Teemu Lehtinen, Jenni Oksanen: Riittäisikö yksi veroprocentti?**
Ansiotulojen verotus Suomessa vuonna 2001 ja lineaarisesti progressiivinen verojärjestelmä. 11.8.2003
37. **Jaana Kurjenoja: Lapsiperheiden verokurimus**
Lapsiperheiden verotus, lapsilisät sekä päivähoito 11 Euroopan maassa. 29.9.2003
38. **Jenni Oksanen: Kuntien verot Suomen maakunnissa 2004**
Laskelmia kunnallisista veroista 19 kaupungissa ja maakunnassa vuonna 2004. 14.1.2004
39. **Jaana Kurjenoja: Kenelle työ kannattaa?**
Kannustinloukut 2004. 1.3.2004
40. **Jenni Oksanen: Eläkkeet, verot ja ostovoima**
Esimerkkilaskelmia eläketulon verotuksesta ja nettoeläkkeen ostovoiman kehityksestä vuosina 1991-2004. 4.5.2004
41. **Jaana Kurjenoja: Kansainvälinen palkkaverovertailu 2004**
Suomen asema palkkaverottajana. 31.5.2004
42. **Jaana Kurjenoja: Veropolitiikka ja verotuotot**
Tilastollinen analyysi henkilöverotuksen, arvonlisäverotuksen ja yhteisöverotuksen tuotoista 1980- 2003. 20.1.2005, 2.p 7.4.2005
43. **Jenni Oksanen: Kulutusverotus Suomessa.** 5.4.2005
44. **Jaana Kurjenoja: Kansainvälinen palkkaverovertailu 2005**
Suomi työn verottajana. 6.6.2005
45. **Jaana Kurjenoja: Työvoimakustannuksen verokiila 2005.** 31.8.2005
46. **Jaana Kurjenoja: Veronkevennyksillä ostovoimaa**
Palkansaajan tuloverotus ja ostovoima 1991-2006. 3.1.2006
47. **Jenni Oksanen: Kuntien verot Suomen maakunnissa 2006**
Laskelmia kunnallisista veroista 19 kaupungissa ja maakunnassa vuonna 2006. 24.1.2006
48. **Jaana Kurjenoja: Kansainvälinen palkkaverovertailu 2006**
Miten Suomi verottaa nyt työtä? 16.8.2006
49. **Minna Punakallio: Kuntien verot Suomen maakunnissa 2007**
Laskelmia kunnallisista veroista 19 kaupungissa ja maakunnassa vuonna 2007. 13.12.2006
50. **Minna Punakallio: Verottaja ostajan kukkarolla**
Kulutusverot Suomessa ja muissa maissa. 4.10.2007
51. **Jaana Kurjenoja: Kansainvälinen palkkaverovertailu 2007**
Suomi palkkaverottajana. 25.10.2007
52. **Minna Punakallio: Kuntien verot Suomen maakunnissa 2008**
Laskelmia kunnallisista veroista 19 kaupungissa ja maakunnassa vuonna 2008. 30.1.2008
53. **Jaana Kurjenoja: Työn verotus ja perheet Euroopassa**
Perheiden verotus, lapsilisät ja päivähoito 11 Euroopan maassa. 11.2.2008
54. **Jaana Kurjenoja: Kansainvälinen palkkaverovertailu 2008**
Suomi työn verottajana. 15.9.2008
55. **Jaana Kurjenoja: Eläkkeensaajan verotus ja ostovoima 2000-luvulla** 10.2.2009
56. **Minna Punakallio: Kansainvälinen palkkaverovertailu 2009**
Suomen asema työn verottajana. 16.11.2009
57. **Mikael Kirkko-Jaakkola: Kuntien verot Suomen maakunnissa 2010**
Laskelmia kunnallisista veroista 19 kaupungissa ja maakunnassa. 7.1.2010

Veronmaksajain Keskusliitto + Verotieto Oy
Kalevankatu 4, 00100 HELSINKI, puhelin (09) 618 871, fax (09) 608 087
www.veronmaksajat.fi