

16.2.2012

Kuntien verot 2012 -missä maksat eniten?

Laskelmia kunnallisista veroista maakunnissa,
niiden keskuskaupungeissa ja Helsingin seudulla

Mikael Kirkko-Jaakkola



TIIVISTELMÄ

Tässä selvityksessä tarkastellaan Suomen kunnallisia veroja. Tarkoituksena on havainnollistaa, millaisia eroja verotuksessa on kuntien välillä Manner-Suomessa vuonna 2012. Kunnallis-, kiinteistö- ja kirkollisveroja vertaillaan esimerkkiperheen avulla 20 eri maakuntakeskuksessa, jotka ovat Helsinki, Hämeenlinna, Joensuu, Jyväskylä, Kajaani, Kokkola, Kotka, Kouvola, Kuopio, Lahti, Lappeenranta, Mikkeli, Oulu, Pori, Porvoo, Rovaniemi, Seinäjoki, Tampere, Turku ja Vaasa. Maakuntakeskusten ohella toisen vertailujoukon selvityksessä muodostavat Helsingin seudun 14 kuntaa: Helsinki, Espoo, Vantaa, Kauniainen, Järvenpää, Nurmijärvi, Tuusula, Kerava, Mäntsälä, Pornainen, Hyvinkää, Kirkkonummi, Vihti ja Sipoo.

Kunnallisverotusta vertaillaan yleisemmin myös maakuntatasolla. Selvityksen liiteosassa on vertailtu kaikkien Manner-Suomen kuntien tuloverotusta (kunnallis- ja kirkollisverot). Kiinteistövero on laskettu vain edellä mainittujen kaupunkien osalta.

Ansiotuloista perittävä kunnallisvero on verotuotoltaan merkittävin yksittäinen vero Suomessa, ja sen merkitys on yhä kasvussa. Vuonna 2012 maan keskimääräinen kunnallisveroprosentti nousi 19,25:een, kun 90 kuntaa korotti tuloveroprosenttiaan. Kunnallisvero nousi yhteensä lähes miljoonan asukkaan kotikunnassa. Kuntatalous kerää veroja yhä enemmän myös asumisesta kiinteistöveroprosenttien korotusten myötä. Kuntalaiselle nämä päätökset tarkoittavat monesti kalliimpia kunnallisia peruspalveluita veronmaksun kautta.

Palkansaajan kunnittain määräytyvät verot koostuvat suurimmaksi osaksi juuri kunnallisverosta, ja suhteessa selvästi pienemmän verotaakan muodostavat kirkollisvero ja kiinteistövero. Maakunnista korkeimmat kunnallisveroprosentit ovat Lapissa ja Kainuussa - Uudellamaalla taas matalimmat. Keskituloisista palkansaajista koostuva perhe maksaa Lapissa 972 euroa enemmän kunnallisveroa vuodessa kuin Uudellamaalla.

Maakuntakeskusten ja Helsingin seudun kuntien verotusta tarkastellaan kaikkien kunnittain määräytyvien verojen osalta. Esimerkkiperheen yhteenlasketut kunnallis-, kirkollis- ja kiinteistöverot nousevat edellisvuoden selvityksen tapaan korkeimmiksi Kajaanissa. Lähes yhtä paljon verottaa Kouvola. Helsinkiläisperheelle kunnittaiset verot ovat puolestaan maakuntakeskusten osalta vertailun pienimmät. Tosin Turussa maksettavaa kertyy vain hieman enemmän. Ero Kajaanin ja Helsingin välillä on 1 412 euroa vuodessa keskituloisten palkansaajien kotitaloudessa.

Helsingin seudulla pääkaupungin kilpailukyky kunnallisten verojen osalta jää Kauniaisten, Espoon ja Tuusulan taakse. Maksettavien verojen erot muodostuvat Helsingin seudun kuntien välillä jopa suuremmiksi kuin maakuntakeskusten välillä. Kauniaisissa esimerkkiperhe pääsee yli 2 000 euroa pienemmillä veroilla kuin Pornaisissa, Mäntsälässä, Vihdissä ja Sipoossa.

Veronmaksajain Keskusliitto on julkaissut selvityksiä kunnallisten verojen tasosta vuodesta 2000 lähtien.

Selvityksen on tehnyt Veronmaksajain Keskusliiton ekonomisti Mikael Kirkko-Jaakkola.

SISÄLTÖ

1	JOHDANTO	1
2	KUNTATALOUDEN VERORAHOITUS.....	2
	2.1 Kunnallisvero.....	4
	2.2 Yhteisövero	7
	2.3 Kiinteistövero	8
	2.4 Valtionosuudet.....	11
	2.5 Eroavat tulorakenteet	12
3	KUNNALLISVERO PALKKATULOSTA	14
	3.1 Kunnallisveron progressiivisuus.....	14
	3.2 Palkansaajaperheen kunnallisverot maakunnittain	16
4	MAAKUNTAKESKUKSET - LASKELMIA PALKANSAAJAPERHEEN KUNNITTAIN MÄÄRÄYTYVISTÄ VEROISTA	20
	4.1 Laskelmien perusteet	20
	4.2 Palkansaajaperheen tuloverot 2012	22
	4.3 Palkansaajaperheen kiinteistöverot 2012.....	24
	4.4 Palkansaajaperheen kunnittain määräytyvät verot yhteensä	25
5	HELSINGIN SEUTU - LASKELMIA PALKANSAAJAPERHEEN KUNNITTAIN MÄÄRÄYTYVISTÄ VEROISTA	28
	5.1 Laskelmien perusteet	29
	5.2 Palkansaajaperheen tuloverot 2012	30
	5.3 Palkansaajaperheen kiinteistöverot 2012.....	32
	5.4 Palkansaajaperheen kunnittain määräytyvät verot yhteensä	33
6	LOPUKSI.....	35
	LÄHTEITÄ	36

LIITTEET

Liite 1.	Kuntien talouden tunnuslukuja vuodelta 2010 maakunnittain
Liite 2.	Kuntien lukumäärät tuloveroprosenttien mukaan
Liite 3.	Yleisen ja vakituisen asuinrakennuksen kiinteistöveroprosenttien jakauma
Liite 4.	Kuntien tulo- ja kiinteistöveroprosentit vuonna 2012
Liite 5.	Palkansaajaperheen maksamat kunnallisverot maakunnittain 2012
Liite 6.	Palkansaajaperheen tuloverot vuonna 2012 vertailun kaupungeissa
Liite 7.	Palkansaajaperheen tuloverot vuonna 2012 kunnittain
Liite 8.	Kiinteistöveron muodostuminen vertailukaupungeissa
Liite 9.	Palkansaajan veroperusteet 2011–2012

1 JOHDANTO

Kuntien merkitys suomalaisen hyvinvointivaltion toiminnassa on suuri. Kunnallishallinnon menot ovat noin viidesosa bruttokansantuotteesta. Puolet kuntatalouden menoista kuluu sosiaali- ja terveystoimeen. Noin viidesosa menoista kohdistuu kuntien järjestämään opetus- ja kulttuuritoimeen. Kunnallisiin peruspalveluihin kuuluu myös tekninen infrastruktuuri.

Rahoitusmarkkinoista alkanut talouden matalasuhdanne on aiheuttanut paineita kuntien kasvavien kustannusten rahoitukselle. Keskimääräinen kunnallisveroprosentti vuonna 2012 on 0,7 prosenttiyksikköä korkeampi kuin neljä vuotta aikaisemmin, jolloin kansainvälinen talouskriisi ei ollut vielä ehtinyt vaikuttamaan kunnallisveroprosenttien nousuun. Veronkorotukset eivät kuitenkaan ole mikään pelkästä taloudellisesta suhdanteesta johtuva poikkeus, sillä kunnallisveroprosentit ovat olleet selvässä nousussa kovan talouskasvun vuosinakin koko 2000-luvun ajan. Keskituloisen palkkatuloista maksettavista veroista ja palkansaajamaksuista kunnallisvero muodostaakin selkeästi yli puolet. Ansiotulon verotusta kiristävien kunnallisveroprosenttien nostojen lisäksi kunnat ovat nostaneet myös kiinteistöveroprosenttejaan ja lisänneet näin kuntalaisten maksutaakkaa asumisen hintaa nostamalla.

Verovaroin kustannettavat peruspalvelut pyritään takaamaan lakisääteisyydellä koko maassa. Erilaiset väestöpohjat ja muut erot kuntien välillä luovat kuitenkin erilaisia palvelu- ja rahoitustarpeita. Palvelujen rahoitus vaihtelee merkittävästi eri puolilla. Tämän johdosta kuntalaiset kohtaavat erilaisia verorasituksia asuin-kunnastansa riippuen. Muiden paikallisten tekijöiden ohella, myös kunnalliset verot vaikuttavat kuntalaisten ostovoimaan. Tässä selvityksessä keskitytäänkin siihen, millaisen verorasituksen palkansaajat kohtaavat ja kuinka paljon veroja he maksavat Suomen maakunnissa. Kuntakohtaisiin kustannuksiin ja kuntien kilpailukykyyn vaikuttavat myös monet muut tekijät, kuten paikallinen hinta- ja palkkataso sekä julkispalveluiden taso.

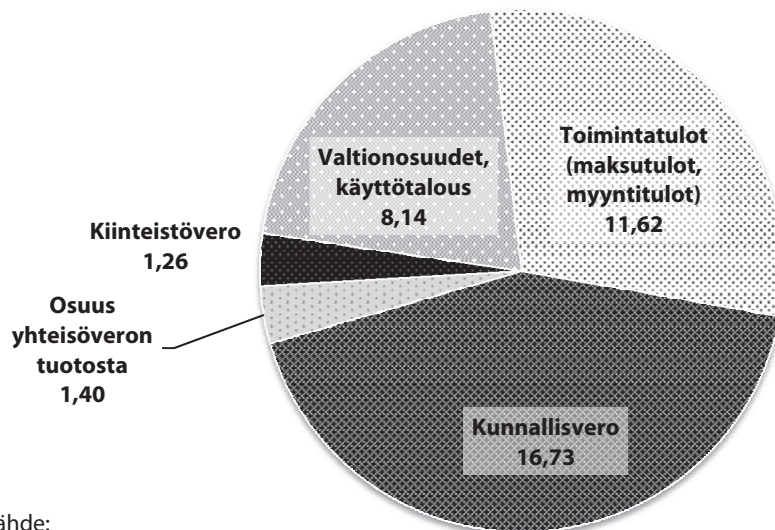
Selvityksen aluksi esitellään kuntatalouden rahoitusta yleisesti. Tämän jälkeen tarkastellaan kunnallista tuloveroa vuonna 2012 esimerkkilaskelmien perusteella. Neljännessä luvussa vertaillaan esimerkkipalkansaajaperheen kaikkia kunnittain määräytyviä veroja, eli kunnallis-, kirkollis- ja kiinteistövero, 20 maakuntakeskuksessa. Viidennessä luvussa tehdään samanlainen vertailu Helsingin seudun kuntien kesken. Lopuksi summataan yhteen laskelmien päätelmiä.

2 KUNTATALOUDEN VERORAAHOITUS

Verot muodostavat enemmistön kuntasektorin menojen vaatimasta rahoituksesta. Kuntapalveluita rahoitetaan pienemmässä määrin myös toimintatuloilla eli palveluiden maksu- ja myyntituloilla. Toimintatulot tuovat yli neljäsosan kuntien tuloista. Kunnat saavat päättää palvelujen käyttäjiltä perittävien maksujen suuruudesta säädettyjen enimmäismäärien rajoissa.

Julkispalvelut edellyttävät verorahoitusta, ja siten suurin osa kuntien toiminnasta rahoitetaan verovaroin. Kunnat keräävät veroja kunnallisveroina ansiotuloista ja kiinteistöveroina rakennuksista ja maasta. Lisäksi ne saavat yhteisöveron tuotosta osan. Nämä suorat verotuotot muodostavat koko kuntasektorin tuloista arviolta noin puolet vuonna 2012. Merkittävin rahoituslähde, kunnallisvero, tuo noin 43 prosenttia kuntatalouden tuloista.

KUVIO 1. Kuntasektorin keskeisiä ennustettuja tuloeriä vuonna 2012, miljardia euroa.



Lähde:
Kuntaliitto

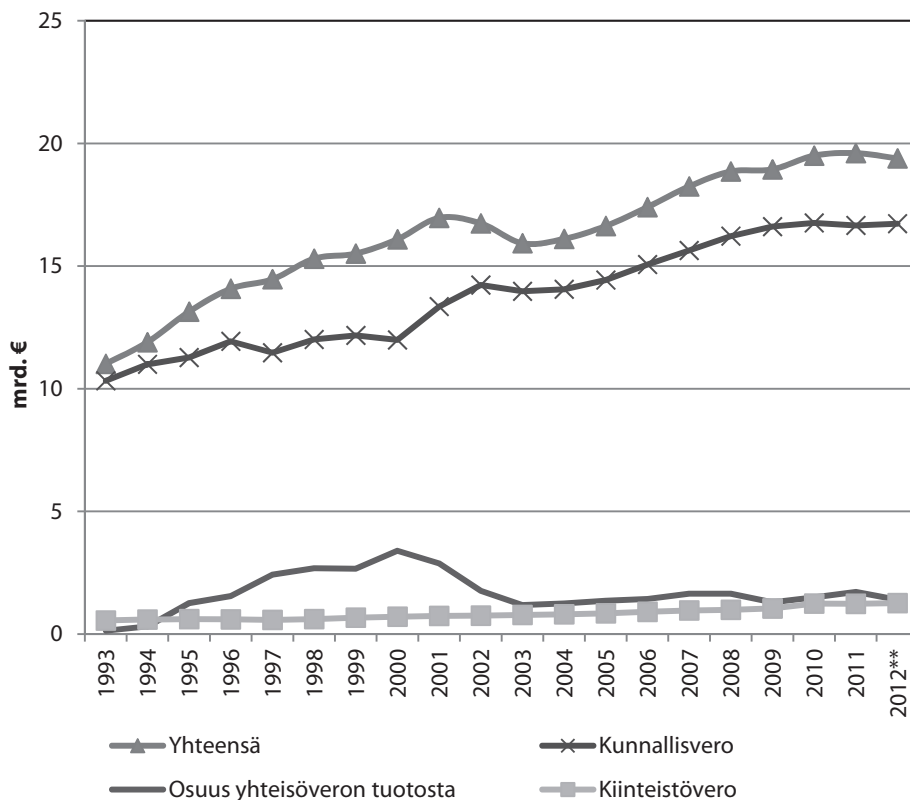
Suorien verotulojen lisäksi verorahaa kiertää kunnille valtiohallinnon kautta valtionosuuksina. Vuonna 2012 valtionosuudet muodostavat suunnilleen viidesosan kuntien tuloista. Koska kunnat ovat kovin erilaisia veropohjiltaan ja asukasrakenteiltaan, valtionosuuksia tarvitaan myös tasaamaan kuntien välisiä erilaisia taloudellisia olosuhteita. Nämä luvut kuvaavatkin kuntasektorin rakennetta kokonaisuutena. Yksittäisten kuntien tulorakenteissa on kuitenkin suuria eroja.

Tilikausien tulorahoituksen vajeita kunnat rahoittavat lainanotolla. Valtionhallinto on kuitenkin asettanut kuntien talouksille tiettyjä tasapainovelvoitteita.

Eero Laesterä ja Tuomas Hanhela (2012) ovat käyttäneet kuntien kokonaisveroasteen mittarina kuntien yhteenlasketun verorahoituksen (ml. suorat verotulot, valtionosuudet ja lainanotto) osuutta asukkaidensa kunnallisesta tuloveropohjasta. Heidän laskelmien mukaan näin saatu kokonaisveroasteen aritmeettinen keskiarvo vuonna 2010 oli 43,5 prosenttia. Eli keskimäärin yhteenlaskettu verorahoituksen määrä vastaa 43,5 kunnallisveroprosentin tuottoa.

Kuntien verotulojen kasvu taittui taantuman seurauksena vuonna 2009. Verokerätyä pysyi tuolloin käytännössä edellisen vuoden tasolla, kun samanaikaisesti bruttokansantuote supistui yli kahdeksan prosenttia. Kuntien verotulojen piene-
nemistä esti osittain yhteisöverotulojen jako-osuuksien väliaikainen muutos. Yhteisöveron tuotto heittelehtii suhdanneluontoisuudestaan johtuen enemmän kuin muiden kunnallisten verojen, ja sen jako-osuuksia onkin muutettu suhdanteiden mukana. Selvästi vakaamman kiinteistöveron käyttöä on taasen tietoisesti pyritty kasvattamaan kuntasektorin rahoituksessa. Vuodelle 2010 kiinteistöveroprosenttien ala- ja ylärajoja nostettiinkin selvästi. Silti kiinteistöverot tuovat vain kolmi-
sen prosenttia kuntasektorin tuloista vuonna 2012.

KUVIO 2. Kuntien verotulot 1993–2012, vuoden 2012 hintatasossa.**



Lähde: Kuntaliitto, Tilastokeskus, Inflaatioennuste 2012: 2,7% (VM)

** ennuste

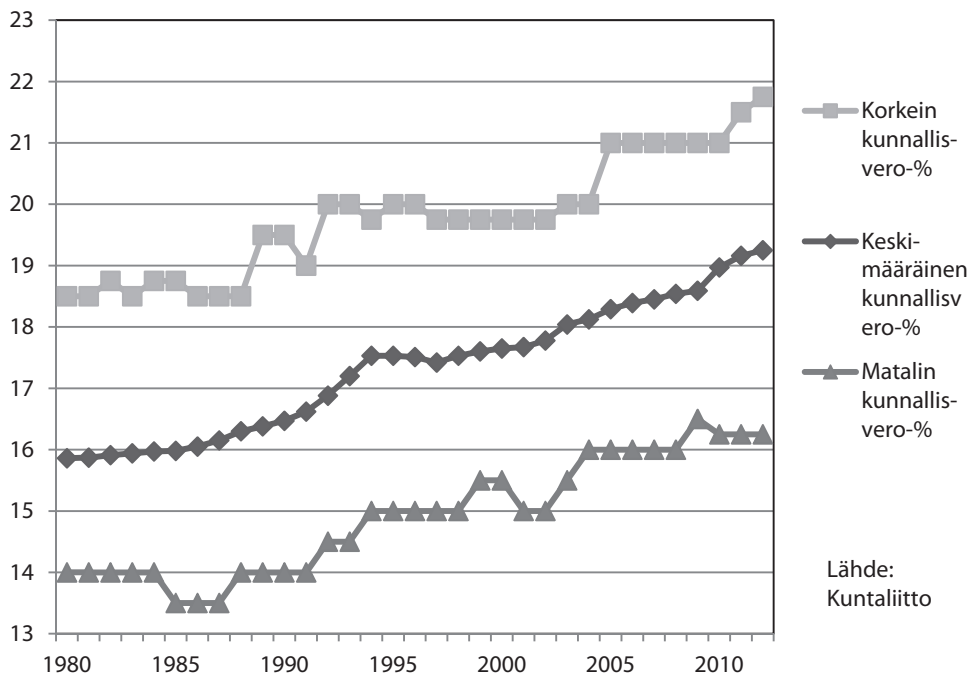
2.1 Kunnallisvero

Ansiotuloista kerättävä kunnallisvero tuottaa julkiselle sektorille eniten verotuloja. Vuonna 2010 kunnallisveroa kertyi lähes 16 miljardia euroa, ja sitä maksoi 3,8 miljoonaa henkilöä 4,6 miljoonasta tulonsaajasta. Kaikista ansiotuloista perittävisistä veroista ja veroluonteisista maksuista se muodosti noin 56 prosenttia.

Kunnallisveroprosentit ovat vapaasti kuntien päätettävissä ilman valtion asettamia ala- ja ylärajoja. Kunnallisverotuksessa tehtävistä vähennyksistä päättää kuitenkin eduskunta.

Kansantuotteen laskun luomat paineet kuntataloudelle aiheuttivat sen, että ennätyksellisen moni kunta nosti veroprosenttejaan vuodelle 2010. Tuolloin peräti 181 kuntaa 342:sta korotti kunnallisveroaan, minkä johdosta keskimääräinen veroprosentti nousi 0,4 prosenttiyksikköä. Vuodelle 2011 kunnallisveroprosenttia nosti 49 kuntaa. Nyt vuoden 2012 alusta kunnallisveroprosentti nousi 91 kunnassa, joissa asuu yhteensä lähes miljoona asukasta. Keskimääräinen tuloilla painotettu kunnallisveroprosentti nousi 0,09 prosenttiyksikköä. Kahden edellisen vuoden aikana keskimääräinen veroprosentti nousi yhteensä 0,6 prosenttiyksikköä.

KUVIO 3. Kuntien tuloveroprosentit 1980–2012.



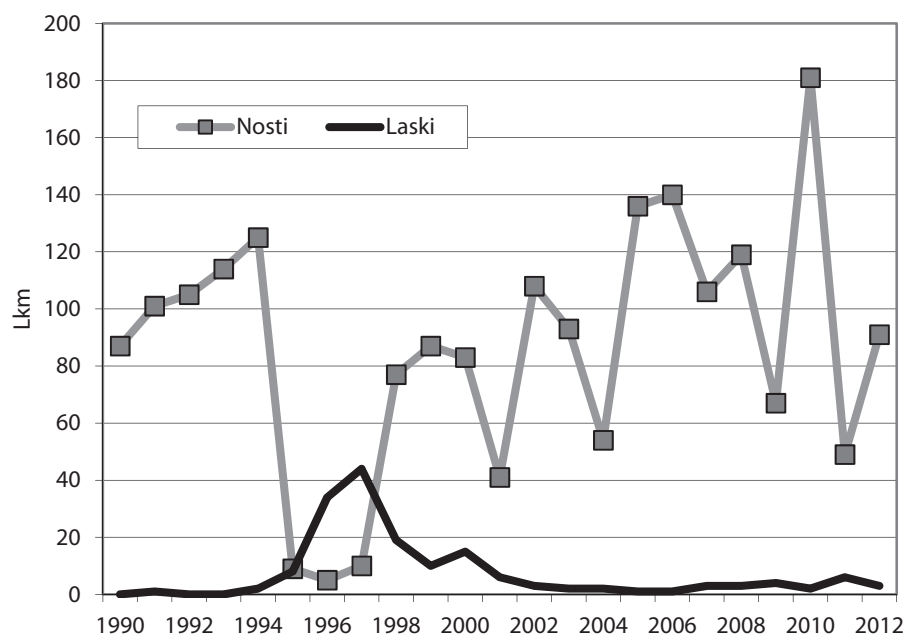
Korkein käytössä oleva kunnallisveroprosentti nousi vuonna 2012 jo 21,75 prosenttiin, kun Kitee ja Siikalatva korottivat veroprosenttejaan. Vielä vuonna 2010 korkein käytössä oleva veroprosentti oli 21. Kun matalin kunnallisveroprosentti

on tällä hetkellä 16,25, nousee ero matalimman ja korkeimman välillä peräti 5,5 prosenttiyksikköön. Manner-Suomen matalin kunnallisveroprosentti on 16,5, sillä 16,25 prosentin kunnallisverot löytyvät kahdesta Ahvenanmaan kunnasta.

Kunnallisveroprosentit ovat olleet noususuunnassa jo pidemmän aikaa, vaikkei taantumaa ollutkaan näköpiirissä. Tämä näkyy kuvioista 3 ja 4. Viime aikojen kunnallisveroprosenttien korotuksia ei selitä se, että kunnallisverotuksen vähennyksiä on laajennettu, sillä valtio on pyrkinyt kompensoimaan kuntien verotuotomenetykset täysimääräisesti. Vähennysten johdosta keskimääräinen efektiivinen veroaste ei olekaan noussut.

Kuviot 3 ja 4 kertovat, että myös 90-luvun laman iskiessä kunnat nostivat suuressa määrin veroprosenttejaan, mutta varsin nopeasti laman jälkeen veroprosentit kääntyivät hienoiseen laskuun. Jo vuonna 1996 kunnallisveroprosenttia laskeneita kuntia oli selvästi enemmän kuin nostaneita. Parin vuoden notkahduksen jälkeen veroprosentit ovat kuitenkin olleet kovassa nousussa, mitä eivät taloudelliset suhdanteet selitä. Vuonna 2010 kunnallisveroprosenttia nostaneiden kuntien ennätyskellisen suuri lukumäärä on vielä merkittävämpi, kun ottaa huomioon, että kuntaliitosten myötä kuntien lukumäärä oli 2000-luvun alusta pienentynyt hie- man yli sadalla vuosikymmenen vaihteeseen mentäessä. Kunnallisveron nosto keskellä taantumaa oli myötäsyklistä, ja siten elvytysperiaatteiden vastaista. Kunnallisveroprosentin lasku sen sijaan on ollut paljon harvinaisempi näky kuluvalla vuosituhannella. Vuodelle 2012 veroprosenttiaan laski kolme kuntaa, joista kaksi sijaitsee Ahvenanmaalla.

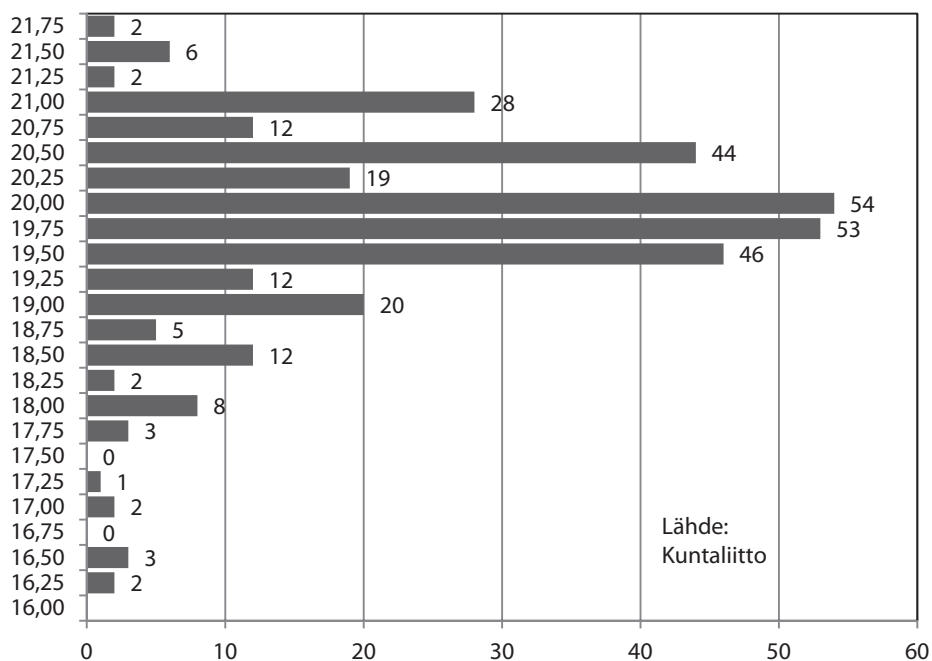
KUVIO 4. Tuloveroprosenttia nostaneiden ja laskeneiden kuntien lukumäärä 1990–2012.



Lähde: Kuntaliitto

Yleisin kunnallisveroprosentti vuonna 2012 kuntien lukumäärällä mitattuna on 20 (kuvio 5). Kun vuonna 2006 vain kolme prosenttia kunnista peri kunnallisvero 20 prosentin tai sitä korkeamman verokannan mukaan (Punakallio 2008), niin vastaavasti nyt jo puolet kunnista soveltaa näitä veroprosentteja.

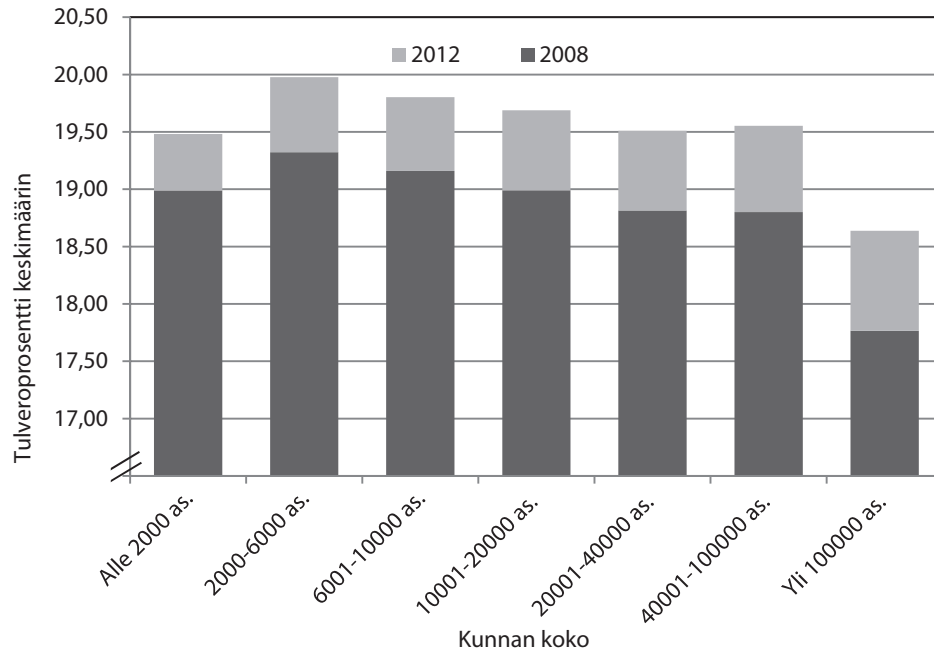
KUVIO 5. Kuntien lukumäärät tuloveroprosenttien mukaan vuonna 2012.



Kuvio 6 havainnollistaa keskimääräisiä veroprosentteja asukasluvun mukaan luokiteltuina. Kaikkein suurimmissa kaupungeissa veroprosentti on muuta maata alempi. Alle 100 000 asukkaan kuntien välillä kunnallisveroprosentti ei paljoa näyttäisi eroavan kunnan koon mukaan.

Kansainvälistä finanssikriisiä edeltävästä ajasta, vuodesta 2008 vuoteen 2012 kunnallisveroprosentit ovat kuitenkin nousseet eniten asukasluvultaan suurimmissa kaupungeissa, ja vähiten kaikkein pienimmissä kunnissa. Kuviosta ei kuitenkaan selviä se, että kuntien yhdistymisten johdosta esimerkiksi alle 2000 asukkaan kuntien määrä on samassa ajassa laskenut 75:stä 45:een. Tiukassa taloudellisessa tilanteessa olevat kunnat ovat saattaneet yhdistyä isompiin kuntiin, minkä johdosta pienempien kuntien veroasteen eivät ole ehkä nousseet niin paljoa kuin ilman yhdistymisiä olisivat saattaneet nousta.

KUVIO 6. Keskimääräiset kunnallisveroprosentit kunnan asukasluvun mukaan luokiteltuina vuonna 2012 ja 2008.



2.2 Yhteisövero

Kuntien osuutta yhteisöveron tuotosta on pienennetty mm. yhteisöveropohjan suhdanneherkkyyden vuoksi 90-luvun lopulta alkaen. Vielä 1997 kuntien osuus yhteisöveron tuotosta oli 44,8 prosenttia, kun sittemmin se laskettiin 22,03 prosenttiin. Taantumasta johtuvan veropohjan ja – tulojen jyrkän laskun takia kuntien osuutta yhteisöveron tuotosta nostettiin kuitenkin väliaikaisesti vuosien 2009–2011 osalta. Korotus pysyy voimassa puolet pienempänä vuosina 2012–2013. Yhteisöverokantaa laskettiin vuoden 2012 alusta 26:sta 24,5 prosenttiin, minkä johdosta veron tuotto pienenee. Valtio kompensoi tästä kunnille aiheutuvaa veromenetystä muuttamalla yhteisöveron jako-osuuksia ja kuntien saamia valtionosuuksia.

TAULUKKO 1. Yhteisöveron veronsaajaryhmien jako-osuudet 2003–2012, prosenttia.

	2003	2004	2005	2006	2007	2008	2009	2010	2011	2012
Valtio	78,55	78,45	76,17	76,17	76,22	76,22	65,42	65,46	65,46	69,36
Kunnat	19,75	19,75	22,03	22,03	22,03	22,03	32,03	31,99	31,99	28,34
Seurakunnat	1,7	1,8	1,8	1,8	1,75	1,75	2,55	2,55	2,55	2,3

Kuntakohtaiset yhteisöverotuotot lasketaan yritystalouden ja metsätalouden tietojen perusteella. Yksittäisille kunnille saadaan näin laskennalliset yritystoimintaerät ja metsäerät. Yritystoimintaerä muodostuu kunnassa toimivien yhteisöjen maksamista yhteisöveroista. Metsäerän perusteena ovat kunnittaiset bruttokantorahatut suhteessa metsämaan pinta-alaan.

Vuonna 2010 kunnat saivat yhteisöveroa noin 1,4 miljardia, eli se muodosti noin 8 prosenttia kuntien suorista verotuloista. Yhteisövero jakaantuu kuntien välillä kuitenkin hyvin epätasaisesti. Esimerkiksi Salossa yhteisöveron osuus kunnan omasta verotulorahoituksesta oli kolmasosan luokkaa vuonna 2010, kun taas monissa Ahvenanmaan kunnissa se jäi alle prosenttiin.

2.3 Kiinteistövero

Kiinteistövero on kokonaan kunnille menevä vero. Se kerätään vuosittain kiinteistön omistajalta kiinteistön arvon ja kuntakohtaisten kiinteistöveroprosenttien perusteella. Se on kansainvälisesti yleisin käytössä oleva paikallistason vero. Kuntatalouden rahoitusmuodoksi kiinteistövero sopii vakaiden ja ennustettavien verotulojen takia. Kun paikallisten julkisten palveluiden tason (mm. koulut, kunnallistekniikka, liikenneinfrastruktuuri) voidaan olettaa jossakin määrin pääomittuvan kiinteistöjen arvoihin, on kiinteistöverolla hyötyjä maksaa -periaatetta toteuttavaa luonnetta. Esimerkiksi korkea infrastruktuurin ja muiden paikallisten julkisten palveluiden taso nostaa kiinteistöjen markkinahintoja alueella, jolloin niistä maksetaan myös enemmän veroa. Etenkin maapohjaan kohdistuvaa veroa on pidetty taloustieteessä hyvänä ja tehokkaana verona.

Suomessa kiinteistövero kohdistuu sekä maapohjaan että rakennukseen. Sitä ei kuitenkaan peritä mm. metsistä eikä maatalousmaista. Kunnat voivat määrätä asuinrakennuksille eri veroprosentin kuin maalle, jolle se on rakennettu. Maapohjaan ja muihin kuin asuinkäytössä oleviin rakennuksiin sovelletaan yleistä kiinteistöveroprosenttia. Rakennuksen ja maapohjan arvo määritellään erikseen. Tonttien verotusarvoja pyritään päivittämään kauppahintojen kehityksen perusteella. Koska se ei ole täysin mutkatonta, verotusarvot eivät ole läheskään aina ajantasaisia markkinahintojen muutosten kanssa. Viimeisin laajempi tonttien aluehintojen päivitys tuli voimaan vuoden 2007 verotusarvoissa.

Rakennuksen verotusarvon perusteena on rakennuksen jälleenhankinta-arvo vähennettynä vuotuisilla ikäalennuksilla. Jälleenhankinta-arvo määräytyy kuitenkin kaavamaisesti keskimääräisten rakennuskustannusten perusteella, jotka vahvistetaan vuosittain. Samanlaisten rakennusten verotusarvot eri puolella maata ovatkin samat.

Maapohjan, eli tontin, verotusarvon laskennassa pyritään ottamaan huomioon mm. kiinteistön sijainti, käyttötarkoitus, rakennusoikeus, liikenneyhteydet ja kunnallistekniikka. Alueellisten kauppahintojen perusteella verotusarvo yritetään

saada riippuvaiseksi markkinahinnoista. Verotusarvojen tasoksi on asetettu 73,5 prosenttia kullekin vuodelle säädettyjen tonttihakarttojen ja arviointiohjeiden käyvästä hintatasosta. Tonttihakartat ja arviointiohjeet vahvistetaan vuosittain. Verotusarvojen nousulla on myös raja-arvot, joita suurempi vuosinousu ei voi olla, jottei veron muutos muodostu kohtuuttoman suureksi.

Kiinteistöveron veropohjan määrittelee siis valtio, kuten myös kunnallisveron tapauksessa. Kunnat saavat päättää kiinteistöveroprosenttinsa sille asetettujen rajojen sisällä. Kiinteistöveroprosenttien ala- ja ylärajoja nostettiin verovuodesta 2010 lähtien. Sekä yleisen- että vakituisen asuinrakennuksen kiinteistöveroprosentin alaraja nousi 0,1 prosenttiyksikköä. Vastaavasti ylärajat nousivat 0,35 ja 0,25 prosenttiyksikköä (taulukko 2). Monet kunnat olivatkin pakotettuja kiinteistöveroprosenttiansa nostoon, toiset taas tarttuivat mahdollisuuteen nostaa prosenttejaan entistä korkeammalle. Sen johdosta vuonna 2010 kiinteistöveroa pantiin maksuun yli 20 prosenttia enemmän kuin edellisvuonna.

TAULUKKO 2. Kiinteistöveroprosenttien ala- ja ylärajat sekä keskimääräiset prosentit vuonna 2012.

	Alaraja, %	Ylärajaa, %	Keskimääräinen, %
Yleinen	0,60	1,35	0,90
Vakituinen asuinrakennus	0,32	0,75	0,40
Vapaa-ajan asuinrakennus	0,60	1,35 ja enintään 0,6 %-yks. korkeampi kuin vak. asuinrak. prosentti	1,00
Rakentamaton rakennuspaikka	1,00	3,00	
Voimalaitosten veroprosentti	0,60	2,85	

Verotusarvoilla painotetut keskimääräiset kiinteistöveroprosentit nousivat vain prosentin sadasosan vuonna 2012, vaikka yleinen kiinteistöveroprosentti nousi 81 kunnassa ja vakituisen asuinrakennuksen kiinteistöveroprosentti 72 kunnassa. Korotuspaineet purkautuivat osittain jo kaksi vuotta aikaisemmin, kun peräti 260 kuntaa nosti vakituisen asunnon kiinteistöveroprosenttiaan ja 228 kuntaa yleistä kiinteistöveroprosenttiaan. Asuinkiinteistöjen verotus kiristyi tuolloin pelkästään veroprosenttien muutosten takia 80 prosentissa Suomen kunnista.

Asuntorakentamiseen kaavoitetun rakentamattoman tontin veroprosentti voidaan asettaa suuremmaksi kuin mitä se yleisellä kiinteistöveroprosentilla olisi. Tällä on pyritty ja onnistuttukin vauhdittamaan asumistuotantoa¹. Helsingin seudun kunnissa rakentamattomilla asuntotonteilla on oltava vähintään yhden prosenttiyksikön suurempi veroprosentti kuin mitä yleinen kiinteistöveroprosentti kunnassa on. Kunta voi asettaa pienemmän veroprosentin yleishyödyllisille yhtei-

¹ Ks. Lyytikäinen (2009)

söille. Yleishyödyllinen yhteisö voi tällöin välttyä kiinteistöveron maksamiselta täysin.

Voimalaitoksilta kunta voi periä kiinteistöveroä suuremmalla prosentilla kuin muilta. Joissakin voimalaitoskunnissa suhteelliset kiinteistöverotulot nousevatkin merkittävästi suuremmiksi kuin maassa keskimäärin. Samoin mökkivaltaisissa kunnissa, joissa vakituista asujaimistoa on suhteellisesti vähän, kiinteistöverojen osuus on usein merkittävämpi.

TAULUKKO 3. Kiinteistövero ja verotusarvot vuonna 2011 kiinteistötyypin mukaan. Lähde: Verohallinto.

Käyttötarkoitus	Kiinteistövero		Verotusarvo	
	1 000 euroa	Osuus, %	1 000 euroa	Osuus, %
Rakennukset				
Vak. asuinrakennus	370 906	30,5	95 627 260	50,8
Muu kuin vak. asuinrakennus	63 510	5,2	6 445 698	3,4
Yleinen	381 930	31,4	42 772 052	22,7
Yleishyöd. käytössä	5 574	0,5	1 686 887	0,9
Voimalaitosrakennus	35 976	3,0	1 272 312	0,7
Pienvoimalaitos	888	0,1	98 903	0,1
Ydinvoimalaitos	12 836	1,1	498 985	0,3
Rakennukset yht.	871 620	71,6	148 402 098	78,9
Maapohjat				
Yleinen	333 700	27,4	38 977 170	20,7
Yleishyöd. käytössä	1 476	0,1	243 883	0,1
Rakentamaton rakennuspaikka	10 891	0,9	505 219	0,3
Maapohja yht.	346 067	28,4	39 726 271	21,1
Laskennallinen vero/arvo yht.	1 217 688	100,0	188 128 369	100,0
Maksuunpantu vero yht.	1 215 866			

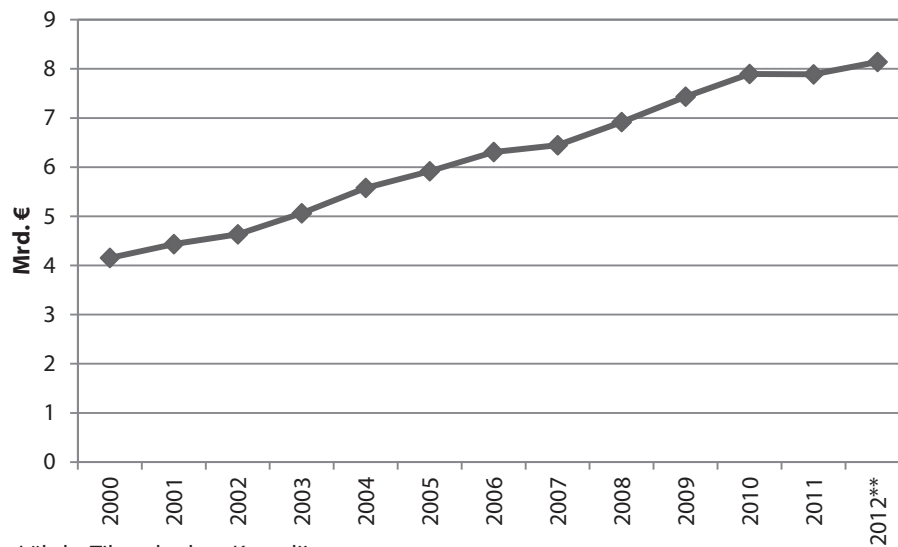
Kiinteistöveron merkitys kuntataloudelle lähenee jo yhteisöveron tuottoa. Vuonna 2010 sitä kertyi noin 1,2 miljardia ja keskimäärin kiinteistöverotulot muodostivat 6,5 prosenttia kuntien omista verotuloista. Kiinteistöveron merkitys vaihtelee paljon kuntien välillä, ja esim. Yli-Iissä, Pelkosenniellä, Eurajoella ja Kustavissa kiinteistöverolla kerättiin lähes kolmasosa kunnan verotuloista. Myös kiinteistöverotulojen jakautuminen maapohjan ja rakennusten välille vaihtelee kunnittain veropohjista johtuvien erojen vuoksi. Esim. pääkaupunkiseudulla maapohja tuo selkeästi suuremmat verotulot kuin muualla maassa korkeammista tonttien markkinahinnoista ja verotusarvoista johtuen. Taulukossa 3 on havainnollistettu, mistä kiinteistöverotulot koko maan tasolla muodostuvat.

2.4 Valtionosuudet

Palvelujen järjestäminen kuntatasolla vaatii suorien kuntaverojen lisäksi valtion rahoitusta. Valtionosuuksilla pystytään tasaamaan kuntien veropohjien eroista johtuvia aukkoja ja ottamaan huomioon kuntien erilaiset olosuhteet. Tämä auttaa myös verotuksen horisontaalisen oikeudenmukaisuuden toteutumista. Valtionosuuksien suhteellinen osuus kuntien tuloista on ollut pienessä nousussa ollen vuonna 2012 noin 20 % kuntasektorin tuloista. Osaltaan nousua selittää valtiohallinnon päättämien kunnallisveroon ulottuvien verovähennysten kompensointi kunnille valtionosuuksien kautta.

Valtionosuusjärjestelmä uudistui jonkin verran vuodesta 2010 alkaen, kun entiset sosiaali- ja terveydenhuollon, esi- ja perusopetuksen, kirjastojen ja kuntien kulttuuritoimen sekä entinen yleinen valtionosuus yhdistettiin ns. yhden putken valtionosuusmalliksi. Käytännössä lopullisiin valtionosuuksien määriin voimaan tulut yhden putken uudistus ei vielä vaikuttanut.

KUVIO 7. Käyttötalouden valtionosuudet 2000–2012 vuoden 2012 hintatasossa**



Lähde: Tilastokeskus, Kuntaliitto

Kuntakohtaiset valtionosuudet muodostetaan vähentämällä kunnan laskennallisista kustannuksista omarahoitusosuus, joka on asukasta kohti yhtä suuri kaikissa kunnissa. Lopulliseen valtionosuuden määrään vaikuttavat vielä monet mahdolliset kuntakohtaiset lisät ja vähennykset. Yhtenä komponenttina on puhdas verotuloihin perustuva tasaus. Kunta voi käyttää yleiskatteelliset valtionosuutensa vapaasti, vaikka niiden laskenta perustuukin tiettyihin ennakoituihin kustannuksiin.

Valtionosuuksien tasaus lasketaan koko maan keskimääräisiin kunnallis- ja yhteisöveroihin perustuen. Ennen vuotta 2012 myös kiinteistövero oli mukana tasauk-

sessä. Laskennallinen keskimääräinen kunnallisvero ja kuntien osuus yhteisöverotuloista vuoden 2010 verotietojen perusteella on yhteensä 3 207 euroa asukasta kohden. Tasausraja on 91,86 prosenttia tästä, eli 2 946 euroa/asukas. Mikäli kunnan veropohja kerrottuna koko maan keskimääräisillä veroprosenteilla, eli laskennallinen verotulo, on pienempi kuin edellä mainittu tasausraja, kunnan tuloja tasataan lisäämällä sen valtionosuuksia täysimääräisesti tasausrajan ja tämän laskennallisen verotulon erotuksen määrällä. Tasausvähennyksen määrä taas on 37 prosenttia tasausrajan ylittävistä kunnan laskennallisista verotuloista.

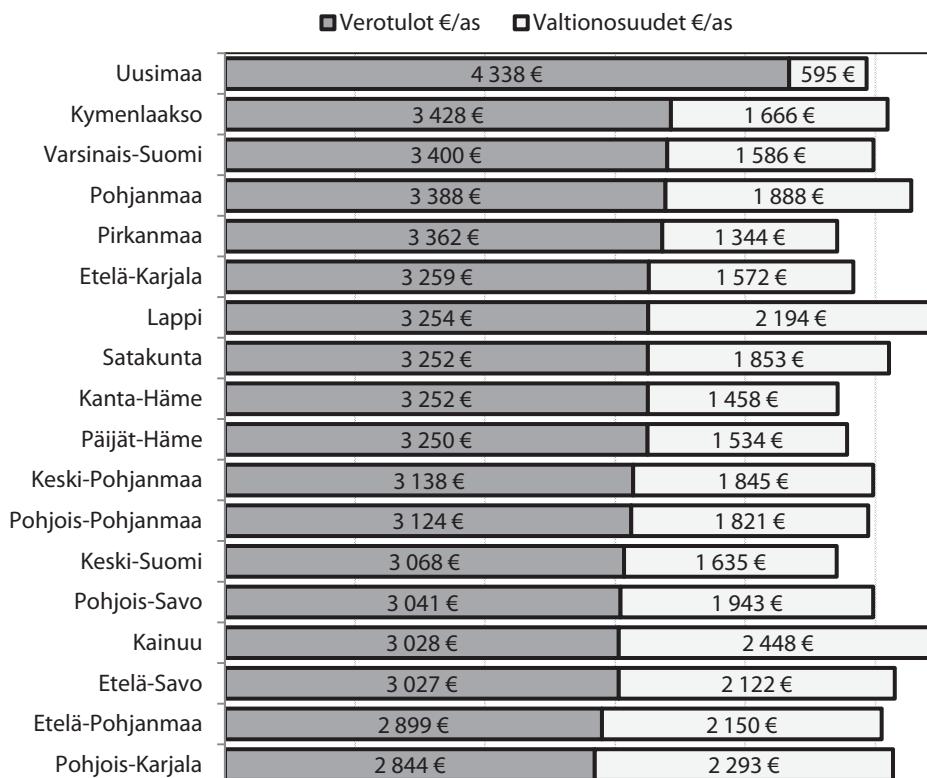
Vuoden 2012 tasaukset tehdään siis vuoden 2010 tiedoilla. Näin ollen tasauksesta valtionosuuksia saa 257 kuntaa, kun taas 63 kunnassa verotulojen tasaus pienentää valtionosuuksia.

Laskennallisten valtionosuuksien lisäksi valtio antaa kunnille muutakin kuin yleiskatteellista valtionapua, esim. työllistämistukea.

2.5 Eroavat tulorakenteet

Edellä esiteltiin kuntien verorahoituksen muotoja. Koko maan sisällä kuntien rahoitusrakenne vaihtelee paljonkin. Kuviossa 8 on vertailtu maakunnittain kuntatalouden omia verotuloja ja valtionosuuksia asukasta kohden.

KUVIO 8. Kuntien verotulot ja valtionosuudet maakunnittain Manner-Suomessa vuonna 2011 tilinpäätösarvioiden mukaan. Lähde: Tilastokeskus, Kuntaliitto



Uudellamaalla kuntien omat verotuotot ovat selkeästi suuremmat kuin muualla maassa. Asukasta kohden pienimmät verotuotot ovat Pohjois-Karjalassa, jossa verotuottoa kertyi 1 495 euroa vähemmän asukasta kohden vuonna 2011 kuin Uudellamaalla. Valtionosuudet tasaavat kuntien tuloja, sillä juuri Uudellamaalla valtionosuudet asukasta kohden ovat pienimmät. Eniten niitä kertyy Kainuuseen ja Pohjois-Karjalaan. Asukasta kohti suurimmat yhteenlasketut tulot valtionosuuksista ja omista veroista muodostuu Kainuuseen ja Lappiin.

Tulorahoituksen lisäksi kunnat hankkivat rahoitusta lainamarkkinoilta paikataksien tilikausien alijäämiä. Kuntakonsernien lainakanta asukasta kohden oli vuonna 2010 suurin Uudellamaalla. Tarkemmat tilastotiedot maakunnittaisista taloudellisista tunnusluvuista vuodelta 2010 löytyvät liitteestä 1.

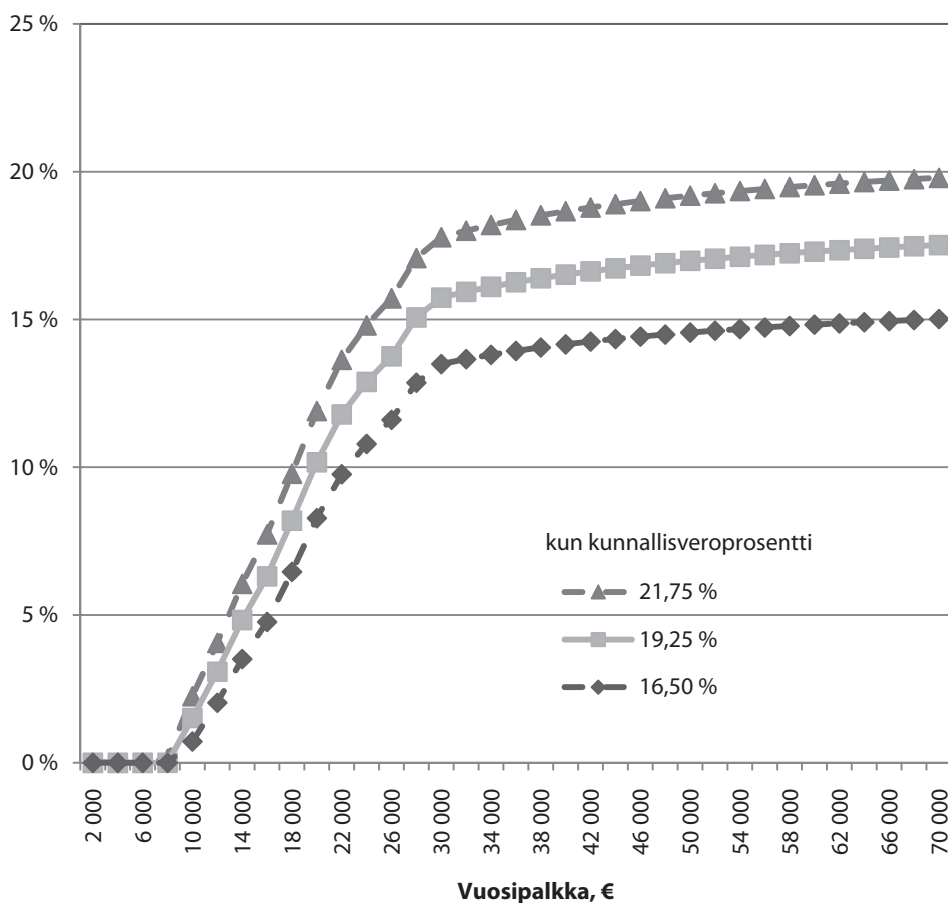
3 KUNNALLISVERO PALKKATULOSTA

Tässä luvussa tarkastellaan ansiotulosta perittävän kunnallisveron luonnetta sekä maakunnittaisia eroja kunnallisverotuksessa palkansaajaperheen esimerkkilaskelmien kautta.

3.1 Kunnallisveron progressiivisuus

Kunnallisvero mielletään usein suhteelliseksi veroksi. Kunnathan voivat määrätä vain yhden kunnallisveroprosentin, joka ei vaihtele tulojen mukaan. Kunnallisverotuksessa myönnettävien vähennysten takia kunnallisveron osuus ansiotuloista riippuu kuitenkin tulojen suuruudesta. Kunnallisveron osuus tuloista kasvaa ansiotulojen noustessa (kuvio 9). Eli siten kunnallisveroa maksetaan progressiivisesti suhteessa veronalaisiin ansiotuloihin.

KUVIO 9. Kunnallisveron osuus palkkatulosta eri tulotasoilla vuonna 2012 keskimääräisellä (19,25) kunnallisveroprosentilla sekä matalimmalla (16,5) ja korkeimmalla (21,75) Manner-Suomessa käytössä olevalla kunnallisveroprosentilla laskettuna.



Kunnallisveron prosentuaalinen määrä vaihtelee sen mukaan, mihin vähennyksiin veronmaksaja on oikeutettu. Kunnallisverotuksessa myönnettävä perusvähennys pienentää verotaakkaa pienimmillä tuloilla, oli sitten kyse mistä tahansa ansiotulosta. Palkansaajan kunnallisverotuksen progressioon vaikuttaa erityisesti kunnallisverotuksen ansiotulovähennys sekä työtulovähennys. Eläkkeiden verotuksessa taas kunnallisverotuksen eläketulovähennys pienentää kunnallisverojen suhteellista määrää.

Perusvähennyksen ansiosta kaikkein pienimmistä tuloista ei makseta kunnallisveroa ollenkaan. Palkansaaja maksaa tällöin ainoastaan pakollisia sosiaalivakuutusmaksuja. Keskimääräisellä kunnallisveroprosentilla laskettuna palkansaaja alkaa maksaa kunnallisveroa vasta kun tulot ylittävät 8 300 euroa vuonna 2012. Kunnallisvero nousee kuitenkin nopeasti, ja reilun 20 000 euron kohdalla sitä maksetaan hieman yli 10 prosenttia palkasta. Tuolloin se muodostaa jo lähes 60 prosenttia palkansaajan maksettavista tuloveroista.

Valtion tuloveron alkaessa karttua maksettavaksi kunnallisverojen osuus veroista pienenee alle 60 prosentin noin 33 000 eurosta lähtien. Jotakuinkin keskituloista palkansaajaa kuvaavilla 39 721 euron vuosituloilla kunnallisveroa maksetaan keskimääräisellä kunnallisveroprosentilla 6 555 euroa vuodessa (kuvio 10). Se on 55 prosenttia tuloveroista, joita kyseisellä vuositulon määrällä maksetaan yhteensä 11 897 euroa (ml. kunnallisvero, keskimääräinen kirkollisvero, valtion tulovero, sairaus-, työttömyys- ja työeläkevakuutusmaksut²). Kunnallisveron suhteellinen osuus ansiotuloveroista on kasvanut viime vuosina.³

Kuviossa 10 on havainnollistettu palkansaajan efektiivinen kunnallisveroaste kuudella eri tulotasolla 22 vuoden ajalta. Laskuoletuksena on vain viran puolesta myönnettävät vähennykset. Vaikka keskimääräinen kunnallisveroprosentti on noussut 16,62:sta 19,25:ään, ei palkkatulon efektiivinen kunnallisveroprosentti ole noussut ylimmälläkään esimerkkitulotasolla kuin noin prosenttiyksikön.

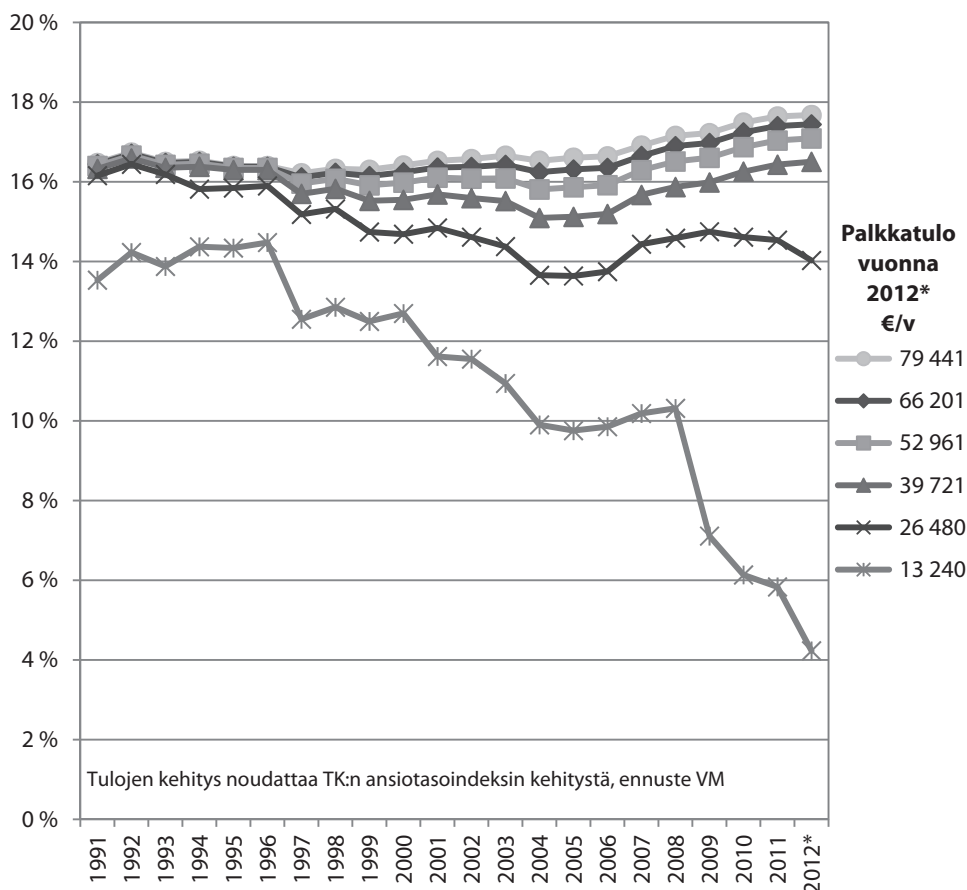
Vähennyksiä on suurennettu, ja pienimmillä tulotasolla kunnallisveron osuus on pienentynyt. Vuoden 2009 ansiotuloverotuksessa otettiin käyttöön työtulovähennys entisen valtionverotuksen ansiotulovähennyksen tilalle. Tämä tekninen muutos ja vähennyksen laajentaminen selittävät suurta pudotusta maksettavissa kunnallisveroissa pienillä tulotasolla. Aiemmin kyseinen vähennys oli tehty tuloverojärjestelmässä muuta kautta. Kuntien tuloja vähennysten laajentaminen ei nykyään enää pienennä, sillä valtio kompensoi niiden aiheuttamat verotuottomenetykset.

² Alle 53-vuotias palkansaaja.

³ Esim. vuonna 2002 kunnallisverojen osuus vastaavasti palkansaajan tuloveroista oli alle 48 prosenttia. (Kaarlela 2002)

Perusvähennyksen ja työtulovähennyksen laajentaminen vuodelle 2012 selittävät alimmilla tulotasoilla kunnallisverotuksen pienenemistä. Esimerkkilaskelman pienituloisimman (tulot 13 240 € vuonna 2012) kunnallisverojen osuus tuloista aleni peräti 1,6 prosenttiyksikköä tänä vuonna. Jotakuinkin keskituloisen palkansaajan (tulot 39 721 € vuonna 2012) efektiivinen kunnallisveroprosentti on sen sijaan ollut noususuunnassa keskimääräisen kunnallisveroprosentin ja ansiotason nousun myötä nousen 0,8 prosenttiyksikköä viimeisen viiden vuoden kuluessa 16,5 prosenttiin ansiotuloista. Keskimääräisen kunnallisveroprosentin nousu 0,09 prosenttiyksiköllä vuonna 2012 merkitsee sitä, että keskituloinen palkansaaja maksaa noin 31 euroa enemmän veroa vuodessa kuin kunnallisveroprosentin pysyessä ennallaan.

KUVIO 10. Kunnallisveron osuus palkkatulosta eräillä tulotasoilla vuosina 1991–2012 keskimääräisellä kunnallisveroprosentilla laskettuna.



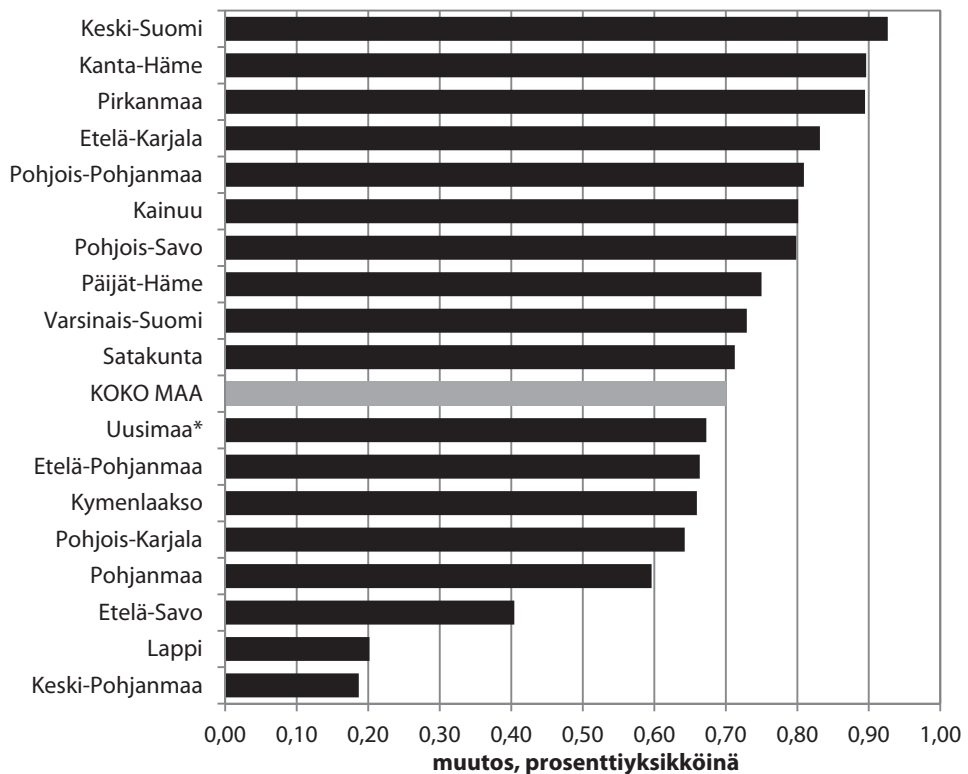
3.2 Palkansaajaperheen kunnallisverot maakunnittain

Missään maakunnassa ei ole viime aikoina säästyty merkittävilä kunnallisveroprosenttien korotuksilta. Eniten kunnallisveroprosenttia on kansainvälisen fi-

nanssikriisiin iskettyä korotettu Keski-Suomessa, lähes yhden prosenttiyksikön verran vuodesta 2008 vuoteen 2012. Vähiten maakunnan verotettavilla tuloilla painotettu keskimääräinen veroprosentti on noussut Keski-Pohjanmaalla ja Lappissa, joissa veroprosentit ovat silti yhä maan korkeimpia. (Kuvio 11 ja 12)

Keskituloisten palkansaajien maksamista palkkaveroista enemmistön muodostaa kunnallisvero. Asuinkunnasta riippuen palkansaajan kunnallisverot voivat vaihdella merkittävästi. Naapurikuntien tuloveroprosenteilla on kuitenkin positiivista riippuvuutta toisistaan (Leppälehto 2004). Seuraavaksi kunnallisverotuksen alueellisia eroja vertaillaan palkansaajaperheen esimerkkilaskelmien avulla. Vertailussa on Manner-Suomen maakunnat.

KUVIO 11. Keskimääräisen kunnallisveroprosentin muutos maakunnissa 2008–2012.



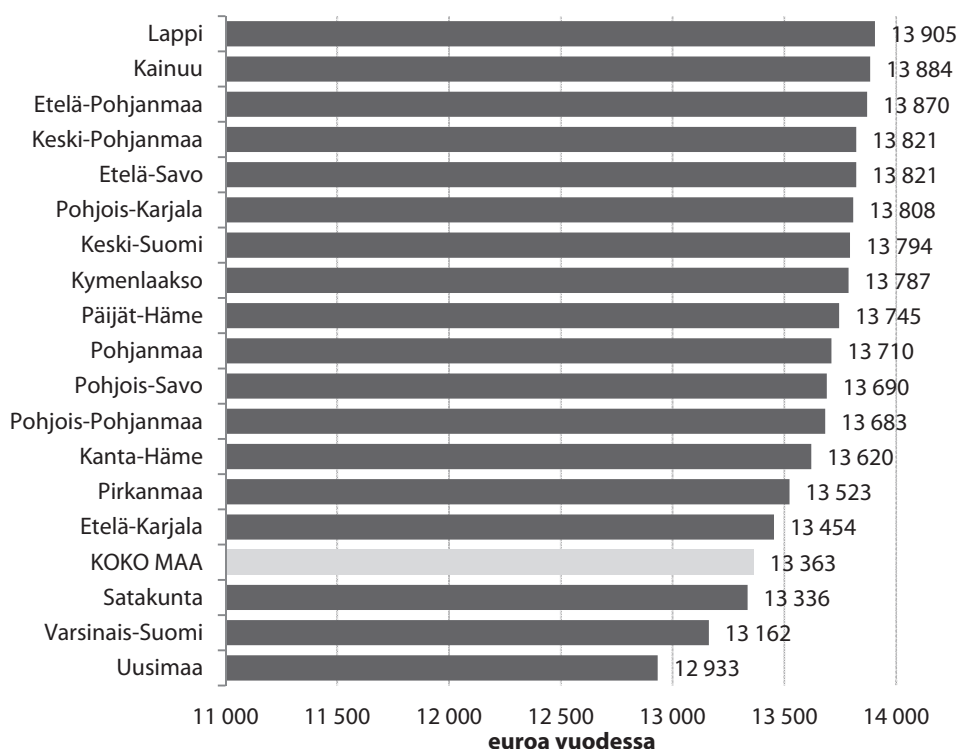
Esimerkkilaskelmissa on käytetty vuoden 2012 tuloveroperusteita ja maakunta-kohtaisia verotettavilla tuloilla painotettuja keskimääräisiä kunnallisveroprosentteja. Laskelmissa on otettu huomioon vain palkkatulot ja viran puolesta tehtävät vähennykset.

Esimerkkitapaukseksi on valittu perhe, jossa vanhemmat saavat kaiken ansiotulonsa palkkatyöstä naisten ja miesten koko maan palkansaajien keskipalkkojen mukaan. Ennustetun ansiotason nousun perusteella vuonna 2012 toinen vanhemmista ansaitsee kuukausipalkkana 2 907 euroa ja toinen 3 556 euroa. Tällöin

perheen yhteenlaskettu palkkatulo lomarahoineen koko vuodelta 2012 on 80 788 euroa.⁴ Näistä tuloista kunnallisverotuksessa verotettavaa tuloa oli 69 420 euroa.

Koko maan keskimääräisillä kunnallis- ja kirkollisveroprosenteilla⁵ palkansaaja-perhe maksaa veroja ja palkansaajamaksuja yhteensä 24 478 euroa⁶, eli 30,3 prosenttia tuloistaan. Valtion tuloveroa summasta on 3 988 euroa, työeläke-, työttömyysvakuutus- ja sairausvakuutusmaksuja taasen 6 155 euroa, kirkollisveroa 972 euroa ja kunnallisveroa 13 363 euroa.

KUVIO 12. Keskituloisen palkansaajaperheen kunnallisvero maakunnittain vuonna 2012.



Palkansaajaperheen kunnallisverot maakunnittain vuonna 2012 on laskettu kuvioon 12. Maakuntien keskimääräiset kunnallisveroprosentit vaihtelevat Uudenmaan 18,63:n ja Lapin 20,03:n välillä (tarkemmat tiedot löytyvät liitteestä 5). Kunnallisveron määrä vaihtelee tällöin Uudenmaan 12 933 euron ja Lapin 13 905 euron välillä. Ainoastaan Satakunnassa ja Varsinais-Suomessa Uudenmaan lisäksi keskituloisen palkansaaja kohtaa koko Suomen keskiarvoa pienemmän verorasi-

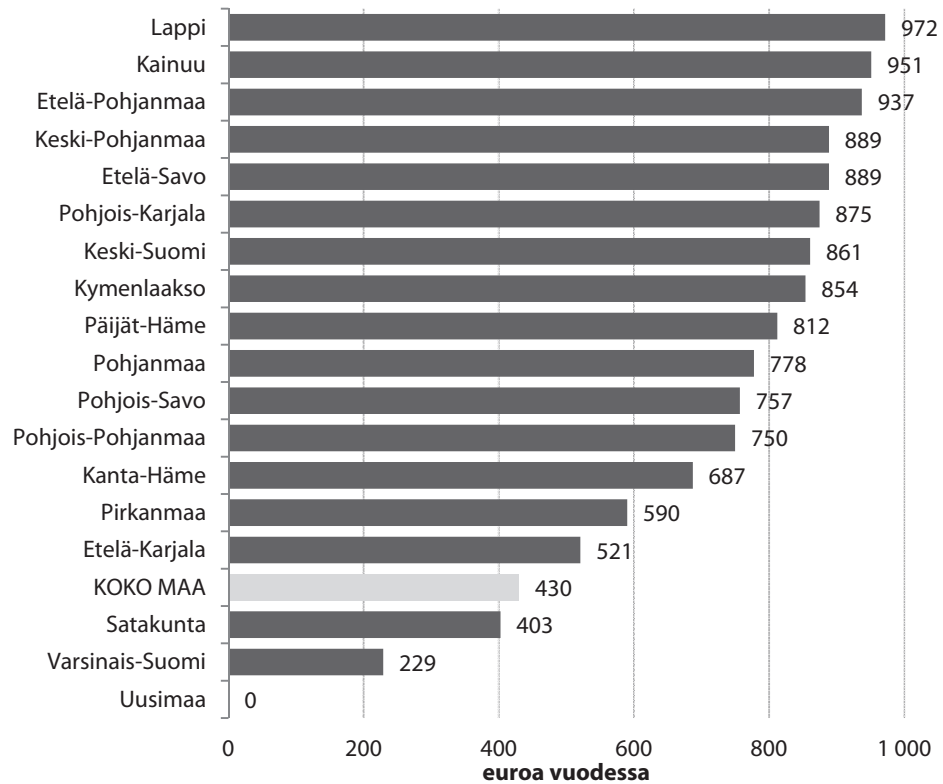
⁴ Tilastokeskuksen ansiotasoindeksin mukaan naisten säännöllisen työajan keskiansio vuonna 2011 oli 2 811 euroa/kk ja miesten 3 439 euroa/kk. Vuoden 2012 ansiotasokehityksiksi on oletettu valtiovarainministeriön ennustama +3,4 %. Tällöin vuonna 2012 palkat olisivat 2 907 e/kk ja 3 556 e/kk. Vuosipalkat lomarahoineen niistä on muodostettu kertomalla kk-palkka 12,5:llä.

⁵ Verotettavilla tuloilla painotettu keskimääräinen kunnallisveroprosentti on 19,25 ja kirkollisveroprosentti 1,40.

⁶ Alle 53-vuotiaan palkansaajamaksut.

tuksen kunnallisverosta. Kuvioon 13 on havainnollistettu maksettavien kunnallisverojen ero kevyimmin verottavaan maakuntaan. Lapissa, Kainuussa ja Etelä-Pohjanmaalla maksetaan yli 900 euroa enemmän veroa näistä samoista tuloista kuin Uudellamaalla.

KUVIO 13. Keskituloisen palkansaajaperheen kunnallisveron ero maakunnittain Uudenmaan maakuntaan vuonna 2012.



4 MAAKUNTAKESKUKSET - LASKELMIA PALKANSAAJAPERHEEN KUNNITTAIN MÄÄRÄYTYVISTÄ VEROISTA

Asuinkunta vaikuttaa kunnallisveron lisäksi myös kirkollisveron ja kiinteistöveron määrään. Tässä luvussa tarkastellaan kaikkien näiden kolmen veron eroja keskituloisista palkansaajista muodostuvan esimerkkiperheen avulla 20 maakuntakeskuksessa vuonna 2012. Kunnallisten verojen vaikutus esimerkkiperheen ostovoimaan on tarkastelussa seuraavissa kaupungeissa: Helsinki, Hämeenlinna, Joensuu, Jyväskylä, Kajaani, Kokkola, Kotka, Kouvola, Kuopio, Lahti, Lappeenranta, Mikkeli, Oulu, Pori, Porvoo, Rovaniemi, Seinäjoki, Tampere, Turku, Vaasa.

4.1 Laskelmien perusteet

Esimerkkitapauksena on edellisen luvun tapaan perhe, jossa vanhemmat saavat kaiken ansiotulonsa palkkatyöstä naisten ja miesten koko maan keskipalkkojen mukaan. Ennustetun ansiotason nousun perusteella vuonna 2012 toinen vanhemmista ansaitsee kuukausipalkkana 2 907 euroa ja toinen 3 556 euroa. Tällöin perheen yhteenlaskettu palkkatulo lomarahoineen koko vuodelta 2012 on 80 788 euroa⁷. Vertailun tulosten järjestykseen palkkatason valinnalla ei ole vaikutusta. Palkan verot on laskettu vuoden 2012 veroperusteiden sekä kaupunkikohtaisten kunnallis- ja kirkollisveroprosenttien (ev. lut.) mukaan. Eläkevakuutusmaksut on laskettu alle 53-vuotiaan maksun perusteella. Kiinteistöverot on laskettu kuuden perheen rivitalossa kaupungin tyypillisellä pientaloalueella asuville.

Tontin kiinteistövero määräytyy vuoden 2011 sijaintikohtaisten verotusarvojen ja vuoden 2012 kuntakohtaisten veroprosenttien perusteella. Tontin verotusarvot esimerkkitapauksiin on saatu Verohallinnosta. Rakennuksen verotusarvo kiinteistöverotuksessa on sama eri puolilla maata, kun esimerkkiperheen oletetaan asuvan samanlaisessa talossa. Kuntakohtaiset veroprosentit vakituisille asuinrakennuksille muodostavat eroavuudet rakennuksesta maksettavan kiinteistöveron osalta. Tarkemmat tiedot rakennuksen verotusarvosta ja tonttien verotusarvojen eroista eri kaupungeissa löytyvät liitteessä 8.

Taulukkoon 4 on listattu vertailukaupunkien vuoden 2012 laskelmissa käytetyt veroprosentit ja niiden muutos edelliseen vuoteen verrattuna. Asuinrakennusten kiinteistöveroprosentit ovat lähempänä laissa määriteltyjä alarajoja kuin yleiset kiinteistöveroprosentit vertailukaupunkien osalta, kuten myös kaikkien kuntien osalta (liite 3). Vertailun kaupungeista neljällä se on lain määräämällä alarajalla,

⁷ Tilastokeskuksen ansiotasoindeksin mukaan naisten säännöllisen työajan keskiansio vuonna 2011 oli 2 811 euroa/kk ja miesten 3 439 euroa/kk. Vuoden 2012 ansiotasokehityksiksi on oletettu valtiovarainministeriön ennustama +3,4 %. Tällöin vuonna 2012 palkat olisivat 2 907 e/kk ja 3 556 e/kk. Vuosipalkat lomarahoineen niistä on muodostettu kertomalla kk-palkka 12,5:llä.

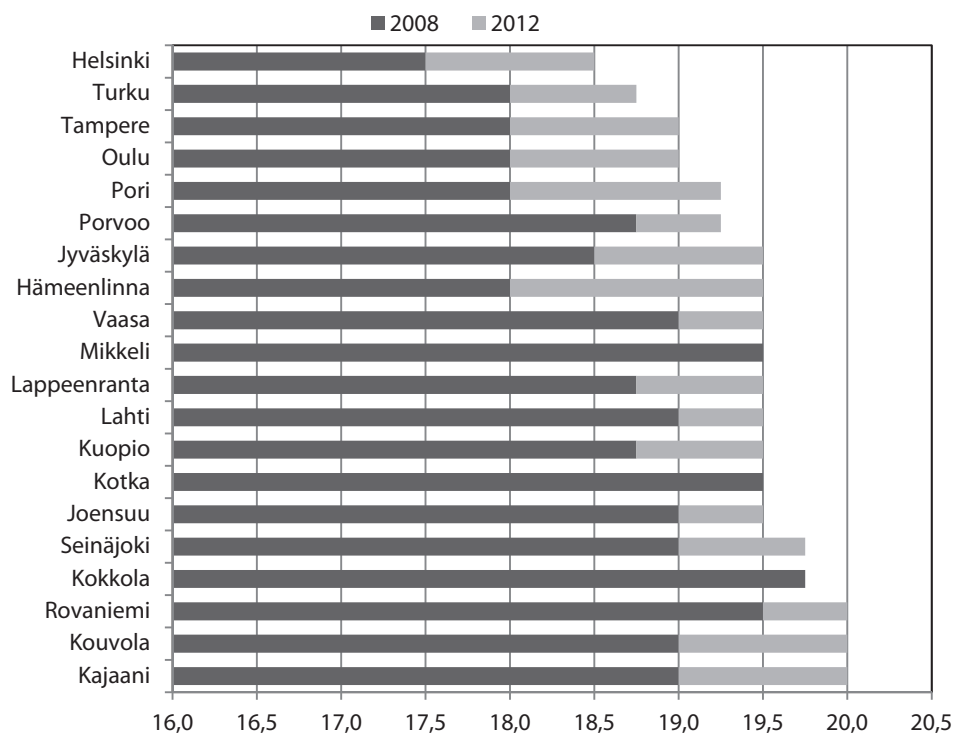
joka on 0,32 prosenttia. Maan ja muiden kuin vakituisten asuinrakennusten kiinteistöverotusta kunnat käyttävät suotuisammin rahoituksessaan, ja yleinen kiinteistöveroprosentti on kaikissa vertailun kunnissa selkeästi suurempi kuin lain määrittämä alaraja, 0,6 prosenttia, vaatisi.

TAULUKKO 4. Vertailun maakuntakeskusten veroprosentteja vuonna 2012 kunnallisveroprosentin mukaisessa järjestyksessä.

	Kunnallisveroprosentti		Kirkollisveroprosentti		Yleinen kiinteistövero-%		Vakituisen asuinrakennuksen kiinteistövero-%	
	2012	Muutos %-yks.	2012	Muutos %-yks.	2012	Muutos %-yks.	2012	Muutos %-yks.
Helsinki	18,50		1,00		0,80		0,32	
Turku	18,75		1,00		1,00		0,32	
Oulu	19,00		1,25		0,70		0,32	
Tampere	19,00		1,25		1,05	0,20	0,45	0,05
Pori	19,25	0,50	1,40		0,90	0,10	0,35	
Porvoo	19,25		1,45		1,15		0,40	
Hämeenlinna	19,50	0,50	1,15		1,05	0,25	0,45	0,10
Vaasa	19,50		1,25		1,00		0,32	
Lappeenranta	19,50		1,35		1,25	0,25	0,35	0,03
Joensuu	19,50		1,45		1,10		0,45	
Jyväskylä	19,50	0,50	1,45	0,10	1,15		0,50	
Mikkeli	19,50		1,50	0,10	1,00		0,42	
Kuopio	19,50		1,50		1,00		0,43	
Lahti	19,50		1,50		1,00		0,50	
Kotka	19,50		1,50		1,27		0,53	
Seinäjoki	19,75	0,50	1,65		1,10		0,45	
Kokkola	19,75		1,70	0,20	1,05		0,45	
Rovaniemi	20,00		1,25		1,35		0,40	
Kouvola	20,00		1,60	0,10	1,35	0,15	0,55	0,05
Kajaani	20,00		1,65	0,15	1,10		0,55	

Kireintä kunnallisverotus on Kajaanissa, Kouvolassa ja Rovaniemellä, joissa veroprosentti on 20. Erot maakuntakeskusten välillä kaventuivat vuonna 2011, kun Helsinki päätti korottaa kunnallisveroprosenttiaan peräti prosenttiyksiköllä. Kuviosta 14 selviää, että finanssikriisin isettyä vain kolme kaupunkia 20:stä on pitänyt kunnallisveroprosenttinsa ennallaan 2008 vuoden tasossa.

KUVIO 14. Kunnallisveroprosentit maakuntakeskuksissa vuonna 2008 ja niiden muutos vuoteen 2012.

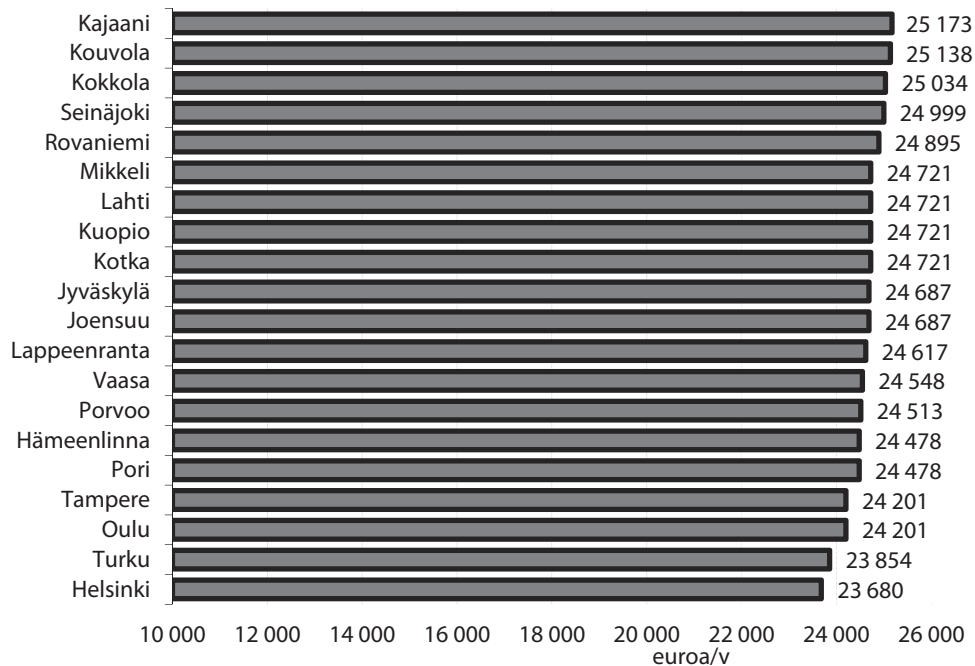


4.2 Palkansaajaperheen tuloverot 2012

Esimerkkilaskelmien perhe maksaa tuloistaan saman määrän valtionveroa ja sosiaalivakuutusmaksuja asuinkaupungista riippumatta. 80 788 euron vuosituloilla perhe maksaa valtion tuloveroa 3 988 euroa ja työeläke-, työttömyys- ja sairausvakuutusmaksuja yhteensä 6 155 euroa vuonna 2012. Näistä muista kuin kunnallisesti määräytyvistä veroista ja veroluonteisista maksuista tulee siis maksettavaa yhteensä 10 143 euroa vuodessa.

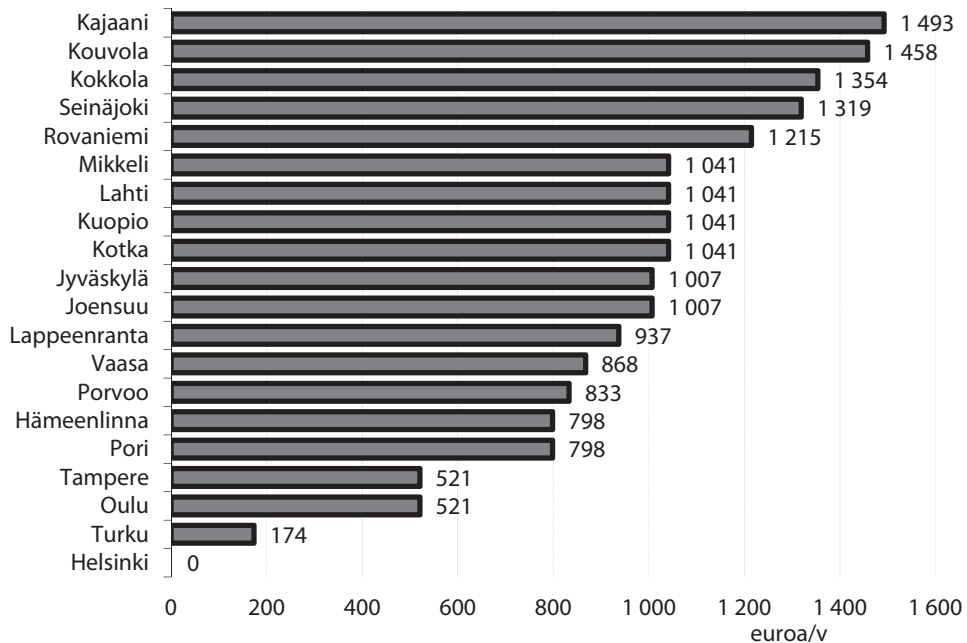
Asuinkunta vaikuttaa loppuihin palkasta maksettaviin veroihin merkittävästi, kun vertailtava tulotaso pysyy samana alueesta toiseen. Vuonna 2012 esimerkkiperheen kunnallisverojen määrä vaihtelee selvityksen maakuntien keskuskaupungeissa 12 843 euron ja 13 884 euron välillä. Kirkollisverojen määrä taas 694 euron ja 1 180 euron välillä (tarkemmat luvut löytyvät liitteistä 6 ja 7). Kuvioista 15 nähdään, että kirein tuloverotus tarkastelun maakuntakeskuksista on Kajaanissa, jossa esimerkkiperheen yhteenlasketut tuloverot ja palkansaajamaksut nousevat 25 173 euroon, eli 31,2 prosenttiin perheen palkkatuloista. Keveintä verotus on Helsingissä, jossa perheen samoista tuloista maksetaan veroja vastaavasti 23 680 euroa (29,3 %). Näin ollen käteen jäävän palkkatulon ero on 1 493 euroa vuodessa. Suurin osa verojen erosta (1 041 euroa) johtuu kunnallisverosta ja pienempi loppuosa kirkollisverosta.

KUVIO 15. Keskituloisen palkansaajaperheen tuloverot* 20 maakuntakeskuksessa vuonna 2012, euroa.



* valtion tulovero ja veroluonteiset maksut, kunnallis- ja kirkollisvero

KUVIO 16. Keskituloisen palkansaajaperheen tuloverojen* ero Helsinkiin maakuntakeskuksittain vuonna 2012, euroa.



* valtion tulovero ja veroluonteiset maksut, kunnallis- ja kirkollisvero

Kuvioon 16 on havainnollistettu kaupunkien verojen erot kevyimmän verottavaan Helsinkiin nähden. Ero eniten ja vähiten verottavan kaupungin välillä on nyt 1,9 prosenttiyksikköä. Vuonna 2011 ero oli 1,7 prosenttiyksikköä ja vuotta aikaisem-

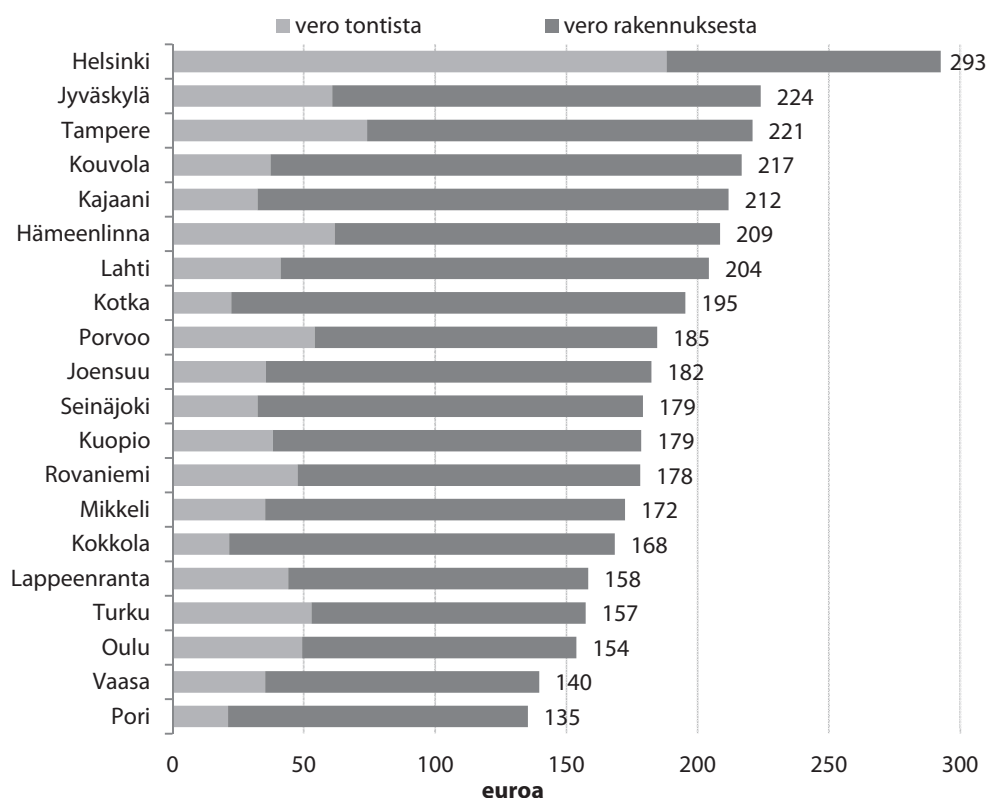
min peräti 2,6 prosenttiyksikköä⁸. Kajaani on ollut viimeisen kolmen vuoden aikana kirein tuloverottaja ja Helsinki kevein.

Suurimman osan verojen eroista selittävät kunnallisveroprosentit, joiden suurimman ja pienimmän välinen ero on 1,5 prosenttiyksikköä. Kirkollisveroprosenttien ero taas on suurimmillaan 0,7 prosenttiyksikköä. Kirkollisvero lasketaan samoista kunnallisverotuksessa verotettavista tuloista.

4.3 Palkansaajaperheen kiinteistöverot 2012

Palkansaajaperheen kunnittaisiin veromenoihin vaikuttavat myös kiinteistöverot, jotka muuttavat näkökulmaa hieman. Laskelmien esimerkeissä perhe asuu kauden perheen kaksikerroksisessa rivitalossa kaupungin tyypillisellä pientaloalueella. Rakennuksen verotusarvo on sama riippumatta sen sijaintikunnasta. Samanlaisen tontin verotusarvo sen sijaan riippuu merkittävästi siitä, missä kaupungissa se sijaitsee.

KUVIO 17. Palkansaajaperheen kiinteistövero 20 maakuntakeskuksessa vuonna 2012.



⁸ Ks. Kirkko-Jaakkola (2010)

Palkan pienimmän verorasituksen Helsingissä esimerkkiperhe maksaa eniten kiinteistövero, 293 euroa. Vaikka Helsingin kiinteistöveroprosentit ovat vertailujoukon pienimpiä, maksettavat verot nousevat muiden yli tontin selvästi suuremmasta verotusarvosta johtuen. Helsingissä tontin verotusarvo on yli kolme kertaa suurempi kuin seuraavaksi sijoittuvissa Tampereella ja Oulussa. Tonttien markkinahinnat erottuvatkin merkittävästi pääkaupunkiseudulla muusta Suomesta.

Kuviosta 17 nähdään, että vuonna 2012 esimerkkiperheen maksettava kiinteistövero on Helsingissä 158 euroa suurempi kuin pienimmän kiinteistöveron porilaisessa perheessä. Maksettavat kiinteistöverot muuttuvat vuonna 2012 lähes ainoastaan, mikäli kunta muuttaa veroprosenttiaan. Tonttien verotusarvot eivät muutu missään esimerkkikaupungissa, kun oletuksena on, että ne ovat olleet jo aikaisemmin kiinteistöverotusta koskevassa tavoitearvossaan. Tavoitearvoja ei ole näiden kaupunkien osalta laajemmin päivitetty muutamaan vuoteen.

Merkillepantavaa on myös se, että lukuun ottamatta Helsinkiä, kaikissa kaupungeissa rakennukseen kohdistuvaa kiinteistöveroä maksetaan selkeästi enemmän kuin maahan kohdistuvaa, vaikka asuinrakennuksiin kohdistuva kiinteistöveroprosentti on pienempi kuin tonttiin kohdistuva yleinen kiinteistöveroprosentti. Tarkemmat luvut mm. verotusarvoista löytyvät liitteestä 8.

4.4 Palkansaajaperheen kunnittain määräytyvät verot yhteensä

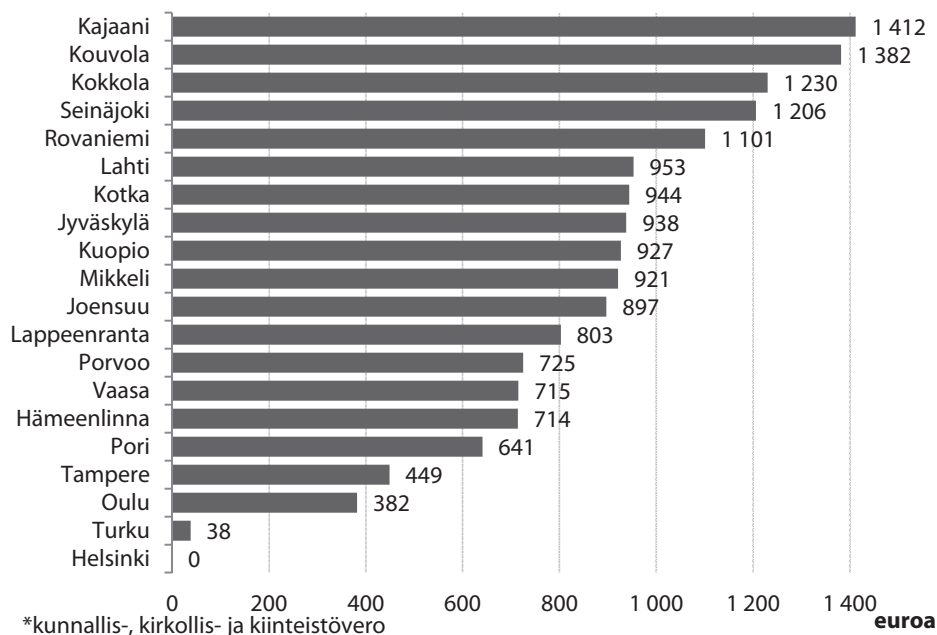
Tässä luvussa kootaan yhteen edelliset laskelmat esimerkkiperheen kunnittaisista veroista tarkastelun maakuntien keskuskaupungeissa vuonna 2012. Helsingissä perheen verot pysyvät nipin napin pienimpinä huolimatta kiinteistöveron suurimmasta määrästä. Tosin eroa seuraavana tulevaan Turkuun on vain alle 40 euroa. Kiinteistövero muodostaakin suhteellisesti vain pienen osan palkansaajaperheen kuntakohtaisesta verotaakasta. Palkasta maksettavaa kunnallisveroa kertyy maksettavaksi selkeästi suurin erä, ja näin ollen erot kunnallisveroprosenteissa selittävät pääosin kaupunkien välisiä veroeroja ja järjestystä.

Esimerkkiperhe maksaa eniten veroja vertailukaupungeista edellisvuosien tapaan Kajaanissa, 15 241 euroa. Vuoden 2008 vertailussa suurimmat verot meni Kokkolassa, joka on nyt kolmanneksi kirein verottaja. Kajaani taasen oli silloin keskikastia vertailukaupunkien joukossa.

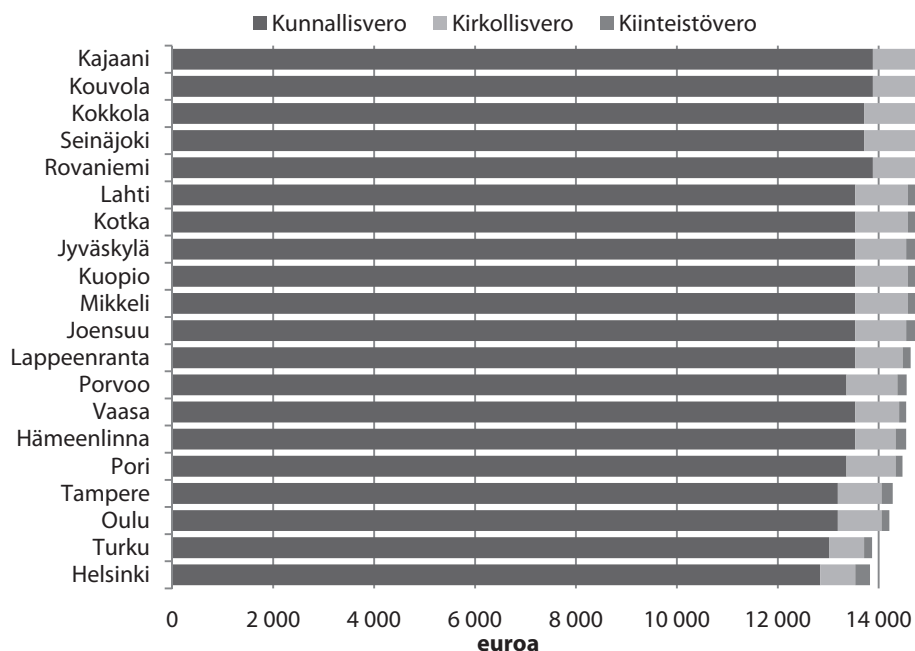
Esimerkkiperheen samoista tuloista ja samanlaisesta kiinteistöä maksettavien verojen ero halvimman, eli Helsingin, ja muiden kaupunkien välillä, on havainnollistettu kuviossa 18. Kajaanissa tässä tilanteessa maksetaan 1 412 euroa enemmän veroa kuin Helsingissä. Kouvolassa, Kokkolassa, Seinäjoella ja Rovaniemellä veroja menee myös yli 1 000 euroa enemmän kuin pääkaupungissa. Turku on edellisten vertailujen tapaan veroiltaan toiseksi halvin kaupunki. Muita suhteellisesti pienemmän verorasituksen kaupungeja ovat Tampere ja Oulu. Kuviosta 19

näkyä vielä kunnittaisten verojen rakenne esimerkkipalkansaajaperheen maksurasituksen kannalta. Kuntatalouden verorahoitus kohdistuu palkansaajien osalta pääasiassa työhön. Kunnalle menevistä veroista (ei siis kirkollisveroa mukana) esimerkkitapauksen osalta 98 prosenttia on kunnallisveroa ja kaksi prosenttia kiinteistöveroa Helsingissäkin, missä kiinteistöveron suhteellinen osuus on vertailukaupunkien suurin.

KUVIO 18. Keskituloisen palkansaajaperheen kunnittain määräytyvien verojen* ero Helsinkiin vuonna 2012.



KUVIO 19. Keskituloisen palkansaajaperheen kunnittain määräytyvät verot yhteensä maakuntakeskuksissa vuonna 2012.



TAULUKKO 5. Yhteenveto esimerkkiperheen kunnittain määräytyvistä veroista maakuntakeskuksissa vuonna 2012.

Kaupunki	Kunnallis- vero, €	Kirkollis- vero, €	Kiinteistö- vero, €	Kunnittaiset verot yhteensä, €
Helsinki	12 843	694	293	13 829
Turku	13 016	694	157	13 868
Oulu	13 190	868	154	14 211
Tampere	13 190	868	221	14 278
Pori	13 363	972	135	14 471
Hämeenlinna	13 537	798	209	14 544
Vaasa	13 537	868	140	14 544
Porvoo	13 363	1 007	185	14 555
Lappeenranta	13 537	937	158	14 632
Joensuu	13 537	1 007	182	14 726
Mikkeli	13 537	1 041	172	14 751
Kuopio	13 537	1 041	179	14 757
Jyväskylä	13 537	1 007	224	14 767
Kotka	13 537	1 041	195	14 774
Lahti	13 537	1 041	204	14 782
Rovaniemi	13 884	868	178	14 930
Seinäjoki	13 710	1 145	179	15 035
Kokkola	13 710	1 180	168	15 059
Kouvola	13 884	1 111	217	15 211
Kajaani	13 884	1 145	212	15 241

5 HELSINGIN SEUTU - LASKELMIA PALKANSAAJAPERHEEN KUNNITTAIN MÄÄRÄYTYVISTÄ VEROISTA

Edellisessä luvussa vertailtiin toisistaan maantieteellisesti hyvinkin erillään olevien maakuntakeskusten verotaakkaa palkansaajakotitaloudelle. Tässä luvussa samanlainen verovertailu tehdään yhden työssäkäyntialueen kuntien osalta. Helsingin seudun kunnissa asuvat pendelöivät ja asioivat paljon pääkaupunkiseudulla riippumatta kotikunnastaan. Tällä suhteellisen yhtenäisellä, väkimäärältään suurella alueella asuinkunta ei monesti ole riippuvainen työpaikasta ja sen sijaintikunnasta. Asukkailla on siten suurempi valinnan mahdollisuus päättäessä asuinkuntaansa. Valintaa tehtäessä huomioon otetaan omien mieltymysten mukaan myös kunnalliset verot ja niillä rahoitettujen kuntapalveluiden taso. Luvussa vertaillaan esimerkkilaskelmien avulla palkansaajaperheen julkispalveluista maksettavia veroja vaihtoehtoisissa asuinkunnissa. Kunnan perusteella määräytyviä veroja ovat kunnallisvero, kirkollisvero ja kiinteistövero.

Mukaan vertailuun on valittu Helsingin seudun yhteistoimintaelimen 14 kuntaa, jotka ovat: Helsinki, Espoo, Vantaa, Kauniainen, Järvenpää, Nurmijärvi, Tuusula, Kerava, Mäntsälä, Pornainen, Hyvinkää, Kirkkonummi, Vihti ja Sipoo. Näiden kuntien alueella asuu 1,3 miljoonaa asukasta ja jokaisen kunnan työvoimasta vähintään 35 prosenttia käy töissä pääkaupunkiseudulla (Helsinki, Espoo, Vantaa, Kauniainen). Valtioneuvoston vuonna 2007 käynnistämä metropolipolitiikka koskee näitä kuntia. Alueen kunnat ovat vapaaehtoisen yhteistyön piirissä, ja ne ovat selvittäneet esimerkiksi kaksipuolaisen seutuhallinnon mahdollisuutta alueella. Suppeammalla kuntajoukolla keskustelut kuntaliitoksista ovat ajankohtaisia. Liitosten etuna on nähty mm. tehokkaampi palvelutuotanto ja toimivampi maankäytön suunnittelu sekä haitallisen kuntien välisen kilpailun poistuminen.

Kuntien välisellä kilpailulla on myös positiiviset puolensa. Se nostaa kuntalaisen asemaan, jossa hänellä on mahdollisuus äänestää myös jaloillaan. Tähän perustuu paljon siteerattu Tiebout – hypoteesi⁹. Hypoteesi pohjautuu siihen, että tietyissä olosuhteissa alueen asukkaat valitsevat asuinkuntansa kuntien tuottamien julkispalveluiden tason ja niistä maksettavien verojen määrän perusteella omien mieltymystensä mukaan. Kun asukkailla on mahdollisuus valita vaihtoehtoisista kunnista heille mieluisin, he voivat äänestää jaloillaan muuttamalla toiseen kuntaan. Se taas ohjaa kuntia asukkaiden kannalta tehokkaisiin ja mieltymyksiä vastaaviin kuntapalveluihin ja verotuksen tasoihin.

⁹ Ks. Tiebout (1956)

5.1 Laskelmien perusteet

Laskelmien perusteena on käytetty samaa keskituloisista palkansaajien esimerkki-perhettä kuin kahdessa edellisessä luvussa. Vuonna 2012 toinen vanhemmista ansaitsee kuukausipalkkana 2 907 euroa ja toinen 3 556 euroa. Palkansaajaperheen yhteenlaskettu ansiotulo koko vuodelta 2012 on 80 788 euroa¹⁰. Tulosten järjestykseen palkkatason valinnalla ei ole vaikutusta. Palkan verot on laskettu vuoden 2012 veroperusteiden sekä kaupunkikohtaisten kunnallis- ja kirkollisveroprosenttien (ev. lut.) mukaan. Eläkevakuutusmaksut on laskettu alle 53-vuotiaan maksun perusteella.

Kiinteistöverot on laskettu samanlaisissa kuuden perheen rivitalossa kunnan pientaloalueella asuville kuin edellisessäkin luvussa. Tontin kiinteistövero määräytyy vuoden 2011 sijaintikohtaisten verotusarvojen ja vuoden 2012 kuntakohtaisten veroprosenttien perusteella. Tontin verotusarvot esimerkkitapauksiin on saatu Verohallinnosta. Rakennuksen verotusarvo kiinteistöverotuksessa on sama kaikissa kunnissa, kun esimerkkiperheen oletetaan asuvan samanlaisessa talossa. Kuntakohtaiset veroprosentit vakituksille asuinrakennuksille muodostavat eroavuudet rakennuksesta maksettavan kiinteistöveron osalta. Tarkemmat tiedot rakennuksen verotusarvosta ja tonttien verotusarvojen eroista selvityksen eri kunnissa löytyvät liitteessä 8.

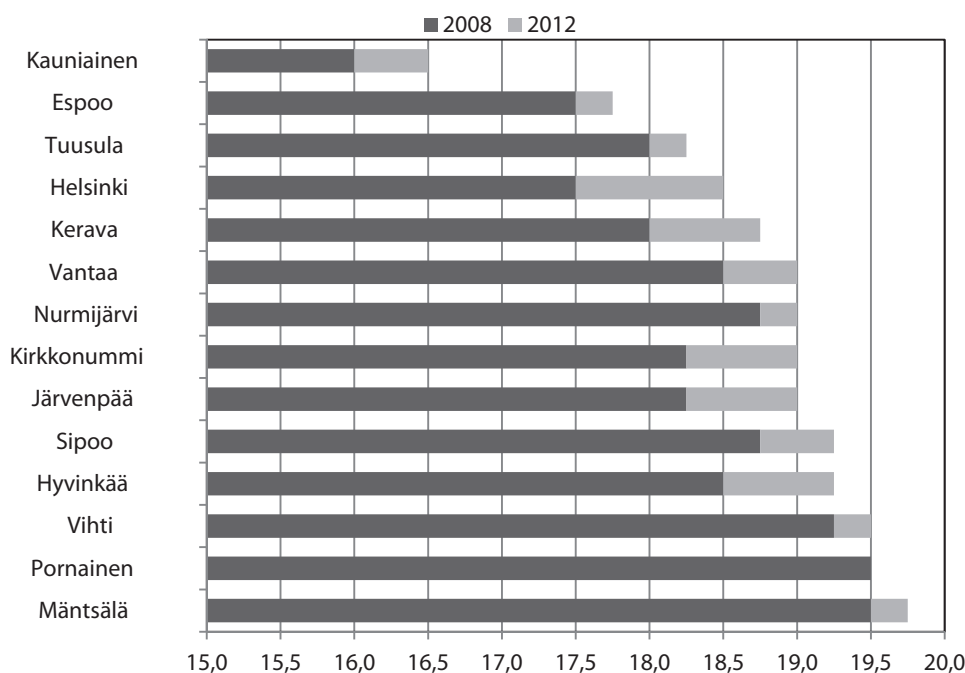
TAULUKKO 6. Helsingin seudun kuntien veroprosentteja vuonna 2012 kunnallisveroprosentin mukaisessa järjestyksessä.

	Kunnallisveroprosentti	Kirkollisveroprosentti	Yleinen kiinteistövero-%		Vakituisen asuinrakennuksen kiinteistövero-%	
	2012	2012	2012	Muutos %-yks.	2012	Muutos %-yks.
Kauniainen	16,50	1,00	0,60	-	0,32	-
Espoo	17,75	1,00	0,60	-	0,32	-
Tuusula	18,25	1,35	0,65	-	0,32	-
Helsinki	18,50	1,00	0,80	-	0,32	-
Kerava	18,75	1,25	1,32	-	0,41	-
Järvenpää	19,00	1,25	1,32	-	0,41	-
Kirkkonummi	19,00	1,25	0,67	-	0,32	-
Nurmijärvi	19,00	1,50	0,75	-	0,35	-
Vantaa	19,00	1,00	1,00	-	0,32	-
Hyvinkää	19,25	1,15	0,95	0,10	0,35	0,03
Sipoo	19,25	1,35	1,00	-	0,50	-
Pornainen	19,50	1,75	1,00	-	0,50	-
Vihti	19,50	1,25	0,95	-	0,50	-0,10
Mäntsälä	19,75	1,25	0,90	-	0,50	-

¹⁰ Tilastokeskuksen ansiotasoindeksin mukaan naisten säännöllisen työajan keskiansio vuonna 2011 oli 2 811 euroa/kk ja miesten 3 439 euroa/kk. Vuoden 2012 ansiotasokehityksiksi on oletettu valtiovarainministeriön ennustama +3,4 %. Tällöin vuonna 2012 palkat olisivat 2 907 e/kk ja 3 556 e/kk. Vuosipalkat lomarahoineen niistä on muodostettu kertomalla kk-palkka 12,5:llä.

Taulukkoon 6 on listattu laskelmissa käytetyt Helsingin seudun kuntakohtaiset veroprosentit vuodelle 2012 ja niiden muutos edelliseen vuoteen verrattuna. Kiireintä kunnallisverotus on Mäntsälässä, jossa veroprosentti on 19,75. Kunnallis- ja kirkollisveroprosentit pysyivät tänä vuonna ennallaan Helsingin seudulla. Kuvios- ta 20 kuitenkin selviää, että finanssikriisin iskettyä kaikki Helsingin seudun kun- nat Pornaisia lukuun ottamatta ovat nostaneet kunnallisveroprosenttiaan neljän viimeisen vuoden kuluessa.

KUVIO 20. Kunnallisveroprosentit Helsingin seudulla vuonna 2008 ja niiden muu- tos vuoteen 2012.



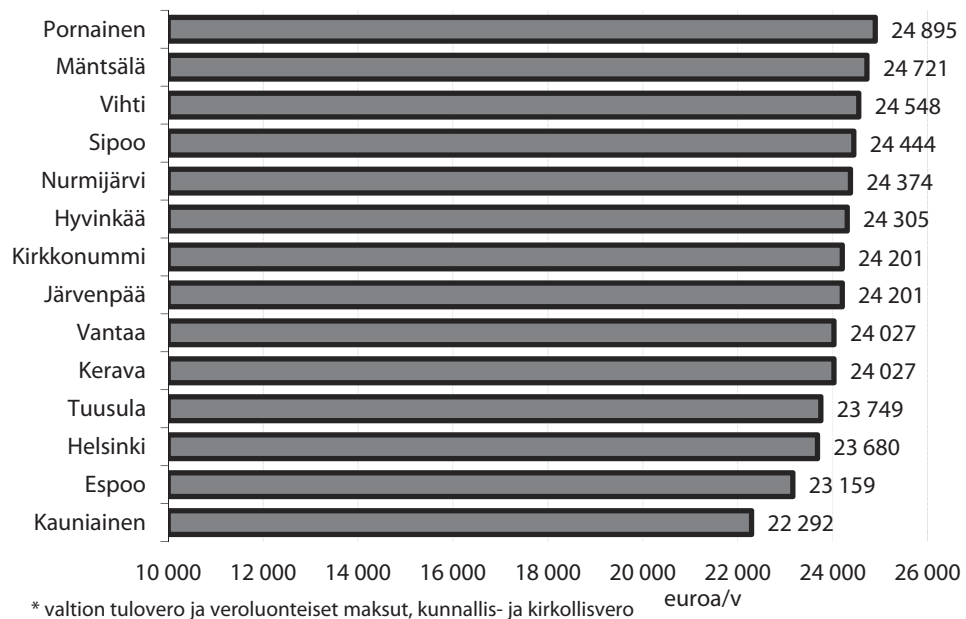
5.2 Palkansaajaperheen tuloverot 2012

Esimerkkilaskelmien perhe maksaa tuloistaan saman määrän valtionveroa ja sosi- aalivakuutusmaksuja asuinkaupungista riippumatta. 80 788 euron vuosituloilla perhe maksaa valtion tuloveroa 3 988 euroa ja työeläke-, työttömyys- ja sairausva- kuutusmaksuja yhteensä 6 155 euroa vuonna 2012. Näistä muista kuin kunnalli- sesti määräytyvistä veroista ja veroluonteisista maksuista tulee siis maksettavaa yhteensä 10 143 euroa vuodessa.

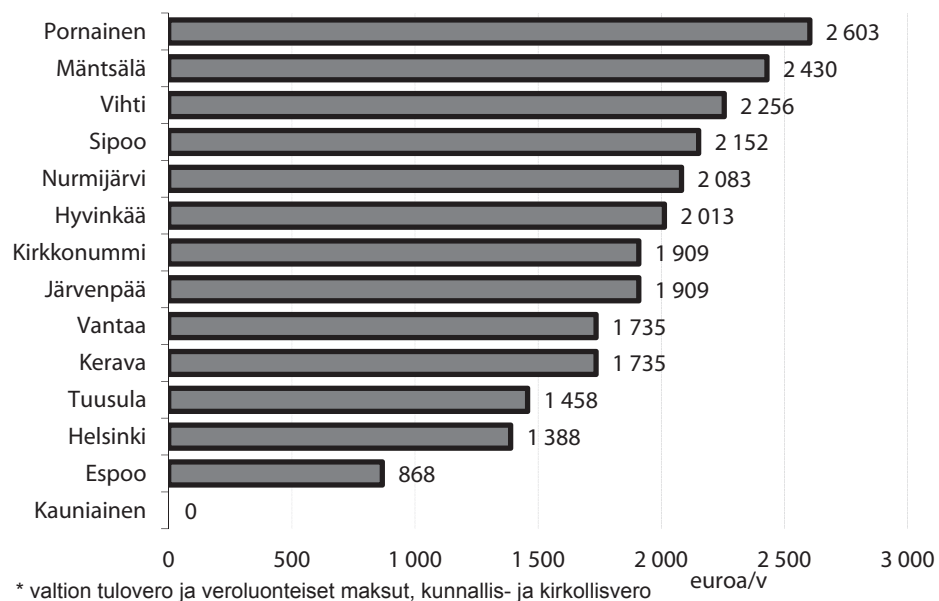
Asuinkunta vaikuttaa loppuihin palkasta maksettaviin veroihin merkittävästi, kun vertailtava tulotaso pysyy samana alueesta toiseen. Vuonna 2012 esimerkkiper- heen kunnallisverojen määrä vaihtelee Helsingin seudulla 11 454 euron ja 13 710 euron välillä. Kirkollisverojen määrä taas 694 euron ja 1 215 euron välillä (tar- kemmat luvut löytyvät liitteistä 6 ja 7). Kuvios- ta 21 nähdään, että kirein tulovero-

tus Helsingin seudulla on Pornaisissa, jossa esimerkkiperheen yhteenlasketut tuloverot ja palkansaajamaksut nousevat 24 895 euroon, eli maakuntakeskuksiin verrattuna Rovaniemen tasolle (ks. edellinen luku). Tällöin veroja maksetaan 30,8 prosenttia perheen tuloista. Keveintä verotus on Kauniaisissa, jossa perheen samoista tuloista maksetaan veroja vastaavasti 22 292 euroa (27,6 %). Näin ollen käteen jäävien palkkatulojen ero Helsingin seudulla on jopa yli 2 600 euroa vuodessa. Ero on yli tuhat euroa suurempi kuin maakuntakeskusten kireimmän ja kevyimmän verorasituksen välillä.

KUVIO 21. Keskituloisen palkansaajaperheen tuloverot* Helsingin seudulla vuonna 2012, euroa.



KUVIO 22. Keskituloisen palkansaajaperheen tuloverojen* ero Kauniaisiin Helsingin seudun kunnissa vuonna 2012, euroa.



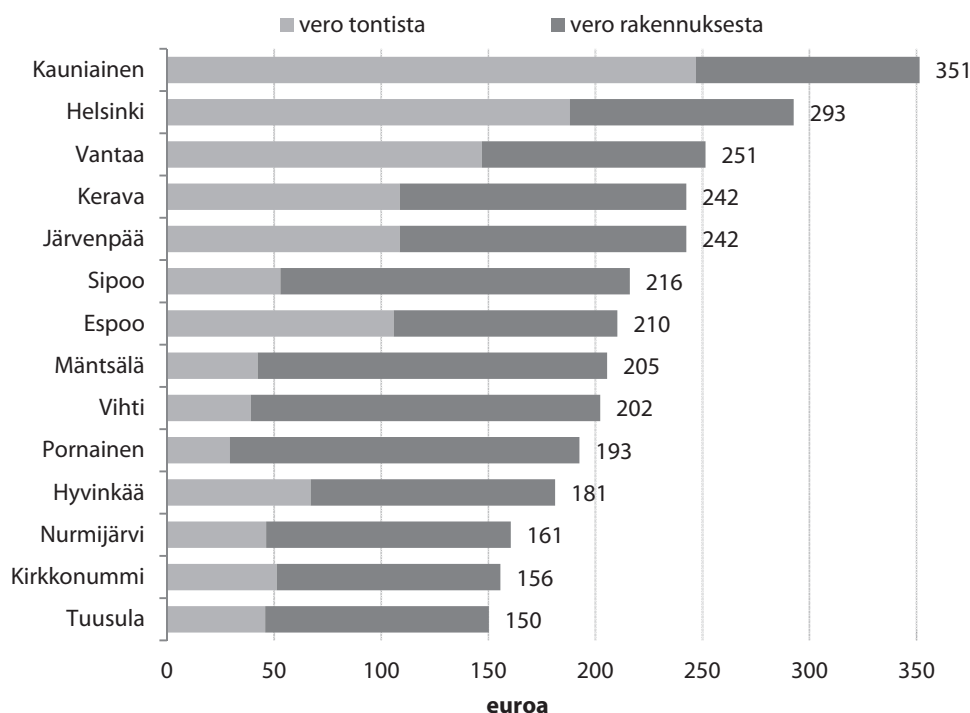
5.3 Palkansaajaperheen kiinteistöverot 2012

Laskelmien esimerkeissä perhe asuu kuuden perheen kaksikerroksisessa rivitalossa kunnan tyypillisellä pientaloalueella. Rakennuksen verotusarvo on sama riippumatta sen sijaintikunnasta. Samanlaisen tontin verotusarvo sen sijaan riippuu merkittävästi siitä, missä kunnassa se sijaitsee.

Kuten maakuntakeskusten osalta, myös Helsingin seudulla vertailujoukon kevyimmin palkkatuloa verottavassa kunnassa, eli Kauniaisissa, esimerkkiperhe maksaa eniten kiinteistöveroä (kuvio 23). Vaikka Kauniaisten kiinteistöveroprosentit ovat alimmilla lain sallimilla tasoilla ja vertailujoukon pienimpiä, maksettavat verot nousevat muiden yli tontin korkeasta verotusarvosta johtuen. Verrattuna edellisen luvun maakuntakeskuksiin (kuvio 17), Helsingin seudulla tontin kiinteistövero muodostaa selkeästi suuremman osan koko kiinteistöverosta. Tämä kertoo osaltaan pääkaupunkiseudun korkeammista markkinahinnoista.

Kun Kauniaisissa kiinteistöveroä maksetaan 351 euroa, niin samanlaisesta asunnosta Tuusulassa menee 200 euroa vähemmän veroä. Laskelmien tarkemmat tiedot kiinteistöveroista löytyy liitteestä 8.

KUVIO 23. Keskituloisen palkansaajaperheen kiinteistövero Helsingin seudulla vuonna 2012.



5.4 Palkansaajaperheen kunnittain määräytyvät verot yhteensä

Kun kaikki kunnittain määräytyvät verot, eli kunnallis-, kirkollis- ja kiinteistövero lasketaan yhteen, selviää esimerkkiperhe Kauniaisissa kiinteistöveron korkeimmasta määrästä huolimatta pienimmällä yhteenlasketulla verojen määrällä Helsingin seudulla. Kiinteistövero muodostaa suhteellisesti vain pienen osan palkansaajaperheen kuntakohtaisesta verotaakasta. Palkasta maksettavaa kunnallisveroa kertyy maksettavaksi selkeästi suurin erä, ja näin ollen erot kunnallisveroprosenteissa selittävät pääosin kaupunkien välisiä veroeroja ja järjestystä.

TAULUKKO 7. Yhteenveto esimerkkiperheen kunnittain määräytyvistä veroista Helsingin seudulla vuonna 2012.

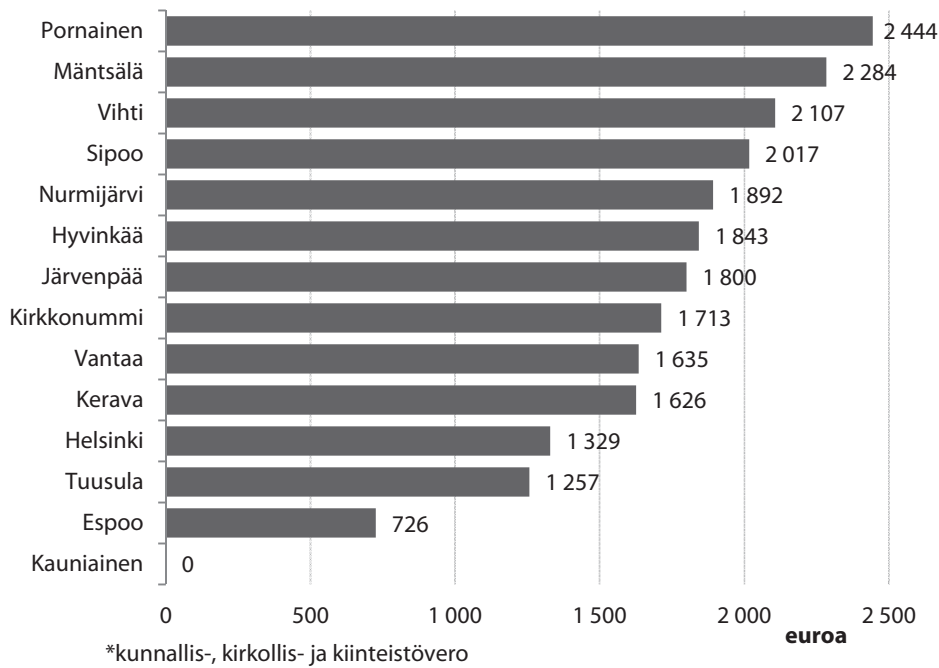
Kaupunki	Kunnallis- vero, €	Kirkollis- vero, €	Kiinteistö- vero, €	Kunnittaiset verot yhteensä, €
Kauniainen	11 454	694	351	12 500
Espoo	12 322	694	210	13 226
Tuusula	12 669	937	150	13 757
Helsinki	12 843	694	293	13 829
Kerava	13 016	868	242	14 126
Vantaa	13 190	694	251	14 135
Kirkkonummi	13 190	868	156	14 213
Järvenpää	13 190	868	242	14 300
Hyvinkää	13 363	798	181	14 343
Nurmijärvi	13 190	1041	161	14 392
Sipoo	13 363	937	216	14 517
Vihti	13 537	868	202	14 607
Mäntsälä	13 710	868	205	14 784
Pornainen	13 537	1215	193	14 944

Helsingin seudun vertailukaupungeista eniten veroja esimerkkiperhe maksaa Pornaisissa, 2 444 euroa enemmän kuin Kauniaisissa. Verot jäävät Pornaisissa kuitenkin pienemmiksi kuin maakuntakeskusten kovimmin verottavissa Kajaanissa, Kouvolassa, Kokkolassa ja Seinäjoella. Vaikka Helsingissä meni maakuntakeskusten joukosta vähiten veroja, jää se omalla lähialueellaan vasta neljänneksi. Kauniaisten lisäksi palkansaajaperhe pääsee Helsinkiä pienemmillä kunnallisilla veroilla Espoossa ja Tuusulassa.

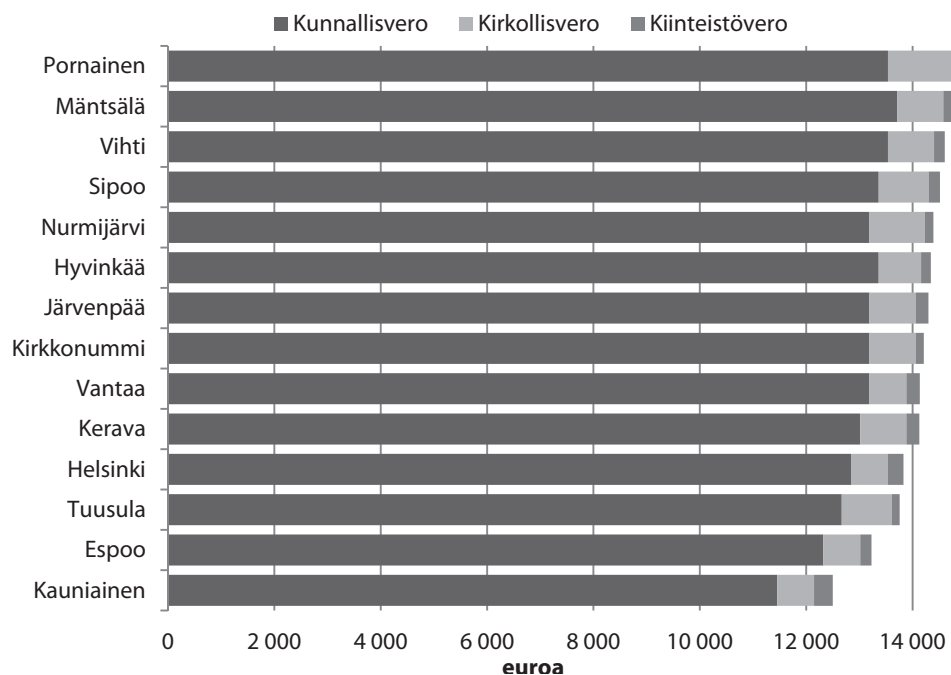
Esimerkkiperheen samoista tuloista ja samanlaisesta kiinteistöstä maksettavien verojen ero halvimman, eli Kauniaisten, ja muiden Helsingin seudun kuntien välillä on havainnollistettu kuviossa 24. Pornaisissa, Mäntsälässä, Vihdissä ja Siipoossa maksetaan näin yli 2 000 euroa enemmän kunnallisia veroja kuin Kauniaisissa. Helsingissäkin näitä veroja maksetaan 1 329 euroa enemmän kuin Kauniaisissa. Erot kunnallisissa veroissa Helsingin seudun sisällä ovat suurempia kuin erot maakuntakeskusten välillä. Suurempi ero säilyy, vaikka Helsingin seudun kuntia verrattaisiin Kauniaisten sijaan toiseksi kevyimpään Espooseen.

Kuviosta 25 näkyy vielä kunnittaisten verojen rakenne esimerkkipalkansaajaperheen maksurasituksen kannalta. Rakenne ei paljoa muutu maakuntakeskuksiin verrattuna. Kiinteistöveroä maksetaan suhteessa muihin veroihin hieman enemmän monessa Helsingin seudun kunnassa.

KUVIO 24. Keskituloisen palkansaajaperheen kunnittain määräytyvien verojen* ero Kauniaisiin vuonna 2012.



KUVIO 25. Keskituloisen palkansaajaperheen kunnittain määräytyvät verot yhteensä Helsingin seudulla vuonna 2012.



6 LOPUKSI

Kuntasektorin rooli julkispalveluiden järjestäjänä on laaja. Muiden pohjoismaiden tapaan kunnat keräävät Suomessa veroa pääasiassa kuntalaistensa tuloista. Kiinteistövero ja osuus yhteisöveron tuotosta tuovat kunnallisveroon nähden selkeästi pienemmän tulovirran kunnille. Verorahoitusta ovat myös valtionosuudet, mutta niiden aiheuttamaan verotaakkaan kunnat eivät voi suoraan vaikuttaa. Samoin on yhteisöveron kanssa.

Erot kuntien verotuksen välillä ovat huomattavia. Saman työssäkäyntialueen sisälläkin keskituloisen esimerkkiperheen maksamien kunnittaisten verojen ero voi nousta reilusti yli kahdentuhannen euron vuodessa. Näin käy laskelmien mukaan Helsingin seudulla. Maakuntakeskusten väliset erot jäävät tänä vuonna noin tuhat euroa pienemmiksi.

Veroprosentit ovat olleet kunnissa nousussa jo pitkään. Kuntasektorin toimintamenot ovatkin 2000-luvulla kasvaneet noin viiden prosentin vuosivauhtia. Tällaiset kasvuluvut ovat aiheuttaneet haasteita kuntien rahoitukselle, kun matalasuhdanne on katkaissut verotulojen kasvun. Kunnallisveroprosenttien korotukset eivät kuitenkaan tuo kestävää ratkaisua kuntatalouden tasapainokysymyksiin. Myös tulevaa menojen kasvua on pystyttävä hillitsemään tehokkaasti.

Kuntataloudessa on tulevaisuudessa edessä kovia haasteita, ja niihin pyritään löytämään apua myös hallitusohjelmassa linjatulla kuntauudistuksella. Tuottavuuden paranemista tarvitaan, jottei kunnallisten julkispalveluiden hinta nouse veronmaksajille kohtuuttoman suureksi.

LÄHTEITÄ

Kaarlela, Päivi (2002): Kuntien verot Suomen maakunnissa 2002. Laskelmia kunnallisista veroista 19 kaupungissa ja maakunnassa vuonna 2002. Verotietoa 32. Veronmaksajain Keskusliitto.

Kirkko-Jaakkola, Mikael (2010): Kuntien verot 2011 – missä maksat eniten? Laskelmia kunnallisista veroista maakunnissa, niiden keskuskaupungeissa ja Helsingin seudulla. Verotietoa 60. Veronmaksajain Keskusliitto.

Laesterä, Eero ja Hanhela, Tuomas (2012): Kuntien talouden kehittyminen 1997–2024. Valtiovarainministeriö.

Leppälehto, Jenni (2004): Naapurialueiden vaikutus veroprosentin määräytymiseen paikallistasolla. VATT-Keskustelualoitteita 333.

Lyytikäinen, Teemu (2009): Three-rate property taxation and housing construction. *Journal of Urban Economics*. 65(3), 305-313.

Punakallio, Minna (2008): Kuntien verot Suomen maakunnissa 2008. Laskelmia kunnallisista veroista 19 kaupungissa ja maakunnassa vuonna 2008. Verotietoa 52. Veronmaksajain Keskusliitto.

Tiebout, Charles (1956): A Pure Theory of Local Expenditures. *Journal of Public Economy*, vol 64.

Kuntien talouden tunnuslukuja vuodelta 2010 maakunnittain

Lähde: Tilastokeskus, Kuntaliitto

Maakunta	Tulo- vero- % 2010	Toi- minta- tuotot €/as.	Toi- minta- kulut €/as.	Toim- tuotot/ -kulut,%	Toi- minta- kate €/as.	Vero- tulot €/as.	Valtion- osuu- det €/as.	Vuosi- kate €/as.	Poistot ja arvon- alentu- miset €/as.	Vuosi- kate %a poist.	Tili- kauden tulos €/as.	Invest. oma- hankinta menot €/as.	Invest. tulo- rahoi- tus-%	Laina- kanta €/as.	Lainan- hoito- kate €/as.	Raha- varat €/as.	Kassan riittä- vyys pv	Rahoi- tus- varall. €/as.	Oma- varai- suus- % %	Suht. velkaan- tuneis. %	Kertynyt yli-/ alijäämä €/as.	Kuntakonsernit		
																						Laina- kanta €/as.	Oma- varai- suus- % %	Kertynyt yli-/ alijäämä €/as.
Uusimaa	18,16	1 709	6 086	29,0	-4 194	4 157	529	584	420	139	886	1 077	54	2 017	3,0	1 103	50	-1 375	71,8	45,5	2 722	5 816	52,9	2 178
Itä-Uusimaa	19,27	1 205	5 601	21,5	-4 388	3 728	1 130	461	312	148	150	554	83	2 639	1,1	535	29	-2 544	48,5	56,0	844	4 335	37,4	638
Varsinais-Suomi	18,69	1 386	5 979	23,5	-4 515	3 341	1 557	429	324	132	104	417	103	1 815	3,0	704	40	-1 598	57,9	43,2	664	4 367	43,5	662
Satakunta	18,90	1 590	6 183	25,9	-4 544	3 179	1 773	458	286	160	189	580	79	1 163	2,5	609	32	-1 023	69,3	30,7	931	2 598	53,9	648
Kanta-Häme	19,38	995	5 281	18,9	-4 279	3 173	1 386	276	246	112	80	486	57	2 373	0,9	774	46	-1 843	57,0	52,9	244	4 321	42,9	78
Pirkanmaa	19,42	1 188	5 578	22,1	-4 187	3 307	1 282	468	314	149	185	577	81	1 594	2,0	637	37	-1 338	67,2	40,7	1 723	3 042	52,2	1 455
Päijät-Häme	19,50	1 083	5 367	20,2	-4 280	3 120	1 453	387	250	155	113	398	97	2 547	1,2	1 055	62	-1 842	57,7	57,0	749	4 007	44,7	270
Kymenlaakso	19,30	1 250	5 862	21,5	-4 563	3 268	1 579	299	260	115	49	427	70	2 545	1,0	350	19	-2 495	56,3	54,0	74	5 721	36,4	-261
Etelä-Karjala	19,38	1 086	5 623	19,9	-4 365	3 174	1 511	363	227	160	136	422	86	2 139	1,6	612	36	-1 841	56,8	51,1	908	4 827	36,8	468
Etelä-Savo	19,82	1 412	6 086	23,3	-4 636	2 956	2 061	400	208	192	191	479	84	2 073	1,1	158	8	-2 338	55,5	45,3	193	4 914	37,9	56
Pohjois-Savo	19,55	1 556	6 070	25,7	-4 510	2 962	1 884	370	304	122	67	522	71	1 697	1,7	433	23	-1 686	60,7	39,3	196	4 513	38,2	-339
Pohjois-Karjala	19,64	1 609	6 289	25,6	-4 665	2 781	2 247	389	252	154	137	461	84	1 418	2,2	861	45	-985	61,2	33,4	339	3 602	44,1	-31
Keski-Suomi	19,41	1 128	5 472	20,6	-4 341	3 032	1 619	365	275	133	92	504	72	1 941	1,8	304	18	-2 062	60,0	46,4	783	5 318	35,7	32
Etelä-Pohjanmaa	19,60	1 436	6 058	23,7	-4 618	2 798	2 102	330	230	143	98	430	77	1 719	1,3	495	26	-1 613	61,8	38,9	698	3 928	44,4	649
Pohjanmaa	19,63	1 798	6 556	27,6	-4 728	3 224	1 824	385	280	137	97	535	72	1 768	1,7	598	30	-1 688	58,7	40,7	684	3 406	47,9	925
Keski-Pohjanmaa	19,81	2 346	6 774	34,8	-4 400	3 013	1 804	386	294	132	89	669	58	3 022	0,7	346	16	-3 333	45,4	57,5	432	5 482	35,9	727
Pohjois-Pohjanmaa	19,62	1 639	5 993	27,6	-4 308	3 076	1 779	556	301	185	251	526	106	2 268	2,1	890	48	-1 662	62,4	49,1	1 576	4 104	50,6	1 624
Kainuu	19,99	1 073	6 026	17,8	-4 953	2 990	2 411	481	273	176	208	388	124	1 590	1,8	588	32	-1 175	65,4	32,0	-10	3 583	47,3	111
Lappi	20,03	1 103	6 015	18,4	-4 878	3 162	2 149	463	231	200	228	391	118	1 949	1,5	482	26	-1 936	56,5	42,8	351	4 122	42,2	333
Ahvenanmaa	17,04	1 377	5 232	26,3	-3 855	3 074	1 346	540	334	162	206	697	78	2 156	2,7	1 093	64	-1 406	67,0	50,3	2 093	4 812	53,6	2 217
Koko maa	18,97	1 458	5 937	24,9	-4 388	3 414	1 383	461	317	145	341	648	71	1 957	2,0	746	39	-1 625	64,9	44,5	1 314	4 578	47,5	1 020

Kuntien lukumäärät tuloveroprosenttien mukaan lajiteltuna vuosina 2005-2012

Tulovero- prosentti	Lukumäärä 2005	Lukumäärä 2006	Lukumäärä 2007	Lukumäärä 2008	Lukumäärä 2009	Lukumäärä 2010	Lukumäärä 2011	Lukumäärä 2012
16,00	3	2	2	2				
16,25	1					1	1	2
16,50	2	2	2	3	7	4	4	3
16,75				1				0
17,00	7	8	9	6	4	3	2	2
17,25	1					1	2	1
17,50	19	11	8	10	6	5	3	0
17,75	6	7	6	4	2	1	2	3
18,00	46	33	30	19	14	5	6	8
18,25	14	7	6	4	5	4	3	2
18,50	83	62	41	34	23	16	16	12
18,75	49	41	31	20	15	7	6	5
19,00	128	130	113	101	69	32	28	20
19,25	12	19	27	20	22	14	13	12
19,50	50	70	73	88	74	68	60	46
19,75	6	26	33	51	40	55	51	53
20,00	4	10	18	25	32	49	53	54
20,25		2	4	4	9	15	13	19
20,50			9	13	18	32	38	44
20,75			2	4	6	13	10	12
21,00	1	1	2	6	2	17	22	28
21,25							1	2
21,50							2	6
21,75								2
yht.	432	431	416	415	348	342	336	336

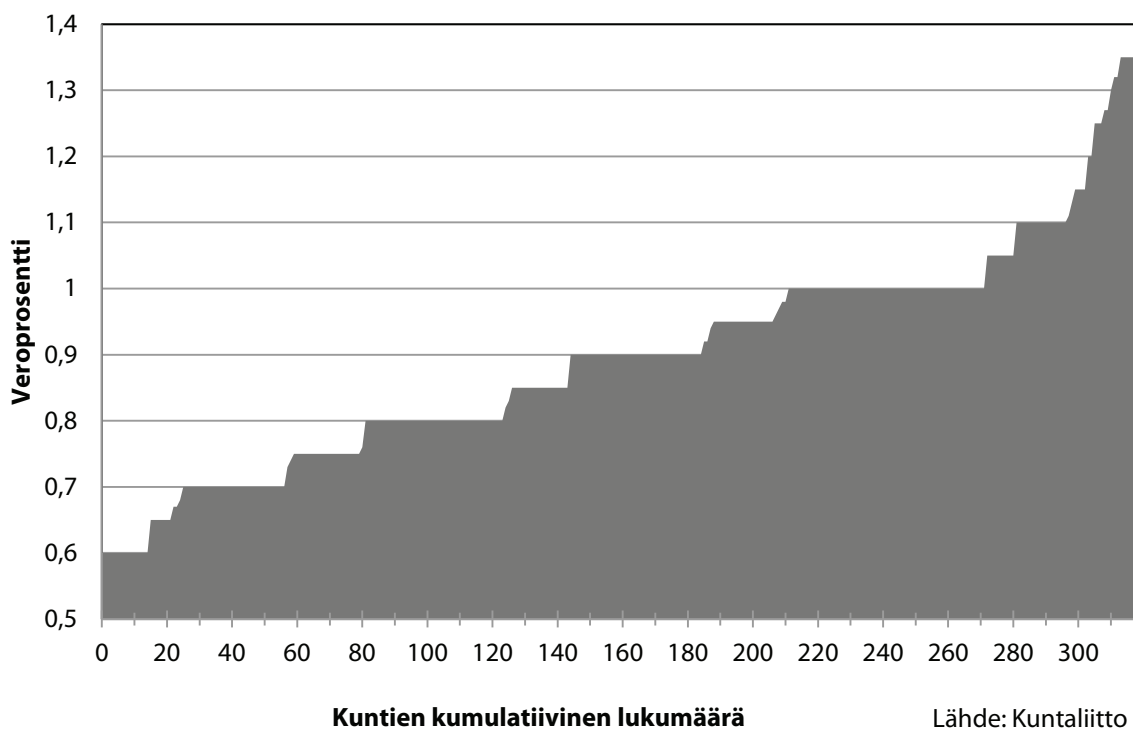
Lähde: Kuntaliitto

Kuntien tuloveroprosentit vuonna 2012 kuntakoon mukaan

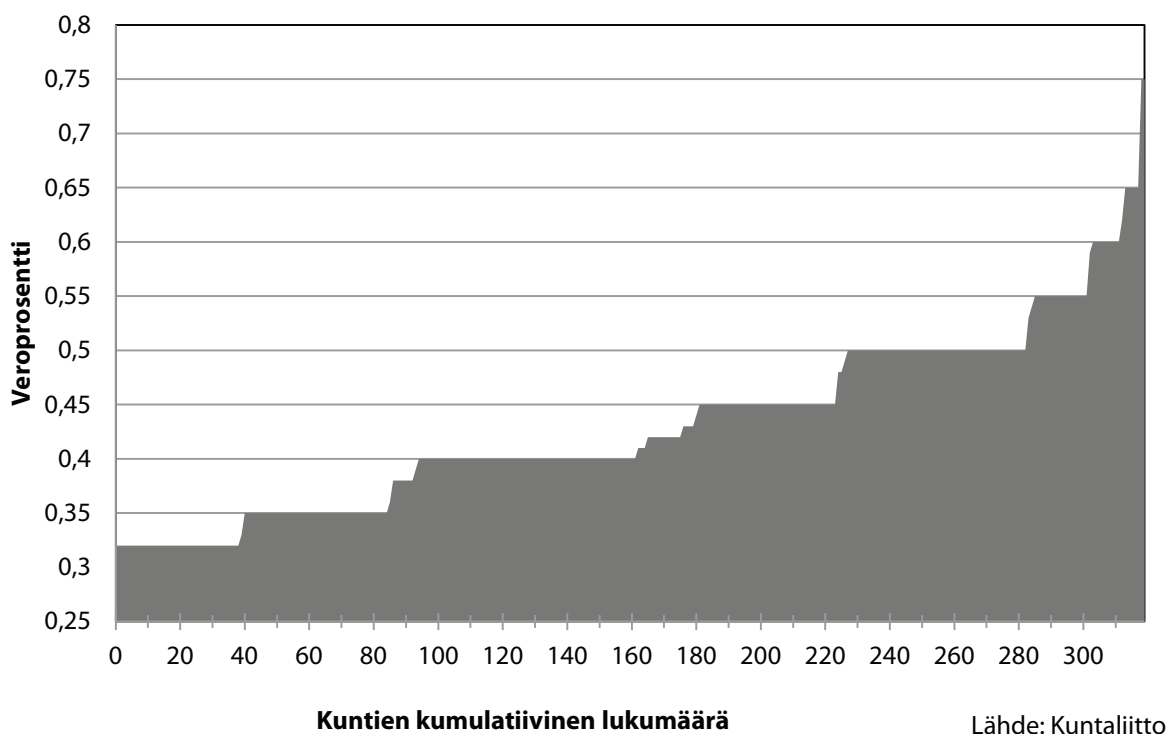
Kunnan koko	Kuntien lkm	Tulo- vero% keskim. 2012	Kuntien lukumäärät vuoden 2012 tuloveroprosentin mukaan					
			16,25- 17,50	17,75- 18,25	18,50- 19,00	19,25- 19,75	20,00- 20,50	20,75- 21,50
Alle 2000 as.	47	19,48	6	3	5	13	13	7
2000-6000 as.	126	19,98	1	3	9	38	49	26
6001-10000 as.	60	19,80	1		9	15	26	9
10001-20000 as.	48	19,69	1	2	3	22	16	4
20001-40000 as.	32	19,51		3	6	8	11	4
40001-100000 as.	15	19,55				13	2	
Yli 100000 as.	8	18,64		1	5	2		
Yhteensä	336	19,25	9	12	37	111	117	50

Lähde: Kuntaliitto

Yleiset kiinteistöveroprosentit suuruusjärjestyksessä kunnittain 2012 (pl. Ahvenanmaa)



Vakituisten asuinrakennusten kiinteistöveroprosentit suuruusjärjestyksessä kunnittain 2012 (pl. Ahvenanmaa)



Kuntien tulo- ja kiinteistöveroprosentit vuonna 2012

Lähde: Kuntaliitto

Kunta	Tulovero- prosentti	Yleinen kiinteistövero- prosentti	Vakituisen asuinrak. kiinteistövero- prosentti	Vapaa-ajan asunnon kiinteistövero- prosentti
Koko maa keskimäärin	19,25	0,90	0,40	1,00
Uusimaa keskimäärin	18,63	0,81	0,34	1,06
Askola	20,00	0,80	0,50	1,10
Espoo	17,75	0,60	0,32	0,70
Hanko	20,75	1,05	0,40	1,05
Helsinki	18,50	0,80	0,32	0,80
Hyvinkää	19,25	0,95	0,35	0,95
Inkoo	20,75	0,80	0,40	1,00
Järvenpää	19,00	1,32	0,41	0,91
Karjalohja	19,75	0,75	0,35	0,95
Karkkila	20,25	1,10	0,55	1,15
Kauniainen	16,50	0,60	0,32	0,60
Kerava	18,75	1,32	0,41	0,91
Kirkkonummi	19,00	0,67	0,32	0,92
Lapinjärvi	20,50	1,00	0,50	1,10
Lohja	19,50	0,80	0,38	0,98
Loviisa	19,75	0,90	0,35	0,95
Myrskylä	20,00	0,70	0,40	1,00
Mäntsälä	19,75	0,90	0,50	1,00
Nummi-Pusula	20,50	1,35	0,75	1,35
Nurmijärvi	19,00	0,75	0,35	0,85
Pornainen	19,50	1,00	0,50	1,00
Porvoo	19,25	1,15	0,40	1,00
Pukkila	19,50	1,00	0,50	1,10
Raasepori	21,00	1,35	0,32	1,35
Sipoo	19,25	1,00	0,50	1,10
Siuntio	21,00	0,80	0,38	0,98
Tuusula	18,25	0,65	0,32	0,65
Vantaa	19,00	1,00	0,32	1,00
Vihti	19,50	0,95	0,50	1,00
Varsinais-Suomi keskimäärin	18,96	0,96	0,37	1,05
Aura	20,25	1,05	0,38	0,98
Kaarina	18,50	1,00	0,35	1,00
Kemiönsaari	19,75	1,10	0,32	1,10
Koski Tl	19,00	0,60	0,32	0,80
Kustavi	19,25	0,90	0,38	0,98
Laitila	20,25	0,74	0,32	0,90
Lieto	18,50	1,00	0,40	1,00
Loimaa	20,50	0,85	0,45	0,90
Parainen	19,25	1,30	0,32	1,30
Marttila	19,25	0,60	0,32	0,82
Masku	18,50	0,95	0,40	1,00
Mynämäki	19,00	0,70	0,40	1,00
Naantali	17,75	1,05	0,45	1,05
Nousiainen	20,00	0,95	0,45	1,05
Oripää	19,00	0,70	0,38	0,95
Paimio	19,75	0,80	0,35	0,95
Pyhäranta	19,50	1,00	0,32	0,92
Pöytyä	20,00	0,80	0,38	0,98
Raisio	18,00	1,00	0,40	0,60
Rusko	18,25	0,70	0,42	1,02
Salo	19,50	0,75	0,45	1,05

Sauvo	19,50	0,75	0,40	1,00
Somero	18,50	0,60	0,32	0,90
Taivassalo	20,00	1,00	0,50	1,10
Tarvasjoki	21,00	0,85	0,40	1,00
Turku	18,75	1,00	0,32	0,70
Uusikaupunki	20,25	0,95	0,42	1,02
Vehmaa	20,50	1,00	0,50	1,10
Satakunta keskimäärin	19,21	0,83	0,36	0,91
Eura	20,50	0,85	0,40	0,85
Eurajoki	18,00	0,60	0,32	0,80
Harjavalta	18,75	0,85	0,32	0,92
Honkajoki	20,75	0,80	0,40	0,90
Huittinen	19,75	0,70	0,35	0,95
Jämijärvi	20,50	0,70	0,35	0,85
Kankaanpää	20,50	0,90	0,36	0,96
Karvia	19,75	0,60	0,32	0,80
Kiikoinen	20,00	0,70	0,35	0,80
Kokemäki	19,75	1,05	0,42	1,02
Köyliö	20,00	0,85	0,40	0,85
Lavia	21,00	0,65	0,35	0,95
Luvia	19,75	0,80	0,35	0,95
Merikarvia	19,50	0,70	0,32	0,92
Nakkila	19,75	0,95	0,50	0,80
Pomarkku	19,75	0,75	0,32	0,92
Pori	19,25	0,90	0,35	0,95
Rauma	18,00	0,68	0,32	0,75
Siikainen	20,00	0,70	0,40	1,00
Säkylä	20,00	0,85	0,40	0,85
Ulvila	19,75	0,90	0,45	1,05
Kanta-Häme keskimäärin	19,62	0,96	0,41	0,94
Forssa	19,50	0,80	0,40	0,90
Hattula	19,25	0,75	0,40	0,80
Hausjärvi	20,00	0,85	0,43	0,85
Humppila	21,00	0,80	0,40	0,90
Hämeenlinna	19,50	1,05	0,45	1,00
Janakkala	19,75	0,80	0,35	0,90
Jokioinen	20,50	0,65	0,32	0,85
Loppi	20,00	0,70	0,40	1,00
Riihimäki	19,75	1,10	0,40	0,80
Tammela	18,50	0,65	0,32	0,92
Ypäjä	20,25	0,80	0,42	0,80
Pirkanmaa keskimäärin	19,48	0,99	0,45	1,01
Akaa	19,75	0,90	0,45	1,05
Hämeenkyrö	20,00	0,95	0,55	1,15
Ikaalinen	20,25	1,10	0,49	1,05
Juupajoki	19,00	1,15	0,45	1,05
Kangasala	20,00	0,90	0,43	1,03
Kihniö	20,50	0,98	0,44	1,04
Lempäälä	20,00	0,85	0,40	0,97
Mänttä-Vilppula	21,00	1,00	0,50	1,00
Nokia	19,75	0,90	0,41	1,00
Orivesi	20,00	0,80	0,35	0,95
Parkano	20,50	0,90	0,35	0,95
Pirkkala	20,00	0,90	0,45	0,95
Punkalaidun	19,75	0,85	0,40	0,90
Pälkäne	20,00	0,80	0,40	1,00
Ruovesi	20,50	1,00	0,50	1,10
Sastamala	20,00	0,75	0,45	0,98
Tampere	19,00	1,05	0,45	0,90
Urjala	21,00	1,00	0,50	1,10
Valkeakoski	18,75	1,10	0,40	1,00
Vesilahti	20,50	0,80	0,45	1,00

Virrat	19,75	0,90	0,45	1,00
Ylöjärvi	19,75	0,90	0,50	1,00
Päijät-Häme keskimäärin	19,80	0,99	0,47	0,99
Asikkala	20,00	0,75	0,39	0,99
Hartola	20,50	1,00	0,50	1,10
Heinola	20,50	1,00	0,50	1,00
Hollola	19,75	1,00	0,40	0,90
Hämeenkoski	21,50	0,75	0,45	1,00
Kärkölä	20,75	1,25	0,50	1,10
Lahti	19,50	1,00	0,50	1,00
Nastola	20,50	1,25	0,40	1,00
Orimattila	19,75	1,00	0,40	1,00
Padasjoki	19,75	0,60	0,32	0,92
Sysmä	19,00	0,90	0,50	1,00
Kymenlaakso keskimäärin	19,86	1,27	0,52	1,09
Hamina	20,50	1,15	0,45	1,05
Iitti	19,00	0,80	0,35	0,95
Kotka	19,50	1,27	0,53	1,00
Kouvola	20,00	1,35	0,55	1,15
Miehikkälä	19,50	0,90	0,40	1,00
Pyhtää	19,75	1,27	0,62	1,22
Virolahti	20,00	1,10	0,45	1,05
Etelä-Karjala keskimäärin	19,38	1,17	0,36	0,99
Imatra	19,50	1,35	0,32	0,92
Lappeenranta	19,50	1,25	0,35	0,95
Lemi	19,50	0,90	0,40	1,00
Luumäki	18,00	0,60	0,32	0,80
Parikkala	18,50	1,00	0,50	1,10
Rautjärvi	19,00	0,67	0,32	0,92
Ruokolahti	18,50	0,90	0,40	1,00
Savitaipale	20,00	0,76	0,45	1,05
Suomenniemi	19,50	1,00	0,65	1,25
Taipalsaari	19,75	0,75	0,35	0,95
Etelä-Savo keskimäärin	19,91	0,95	0,42	0,99
Enonkoski	19,75	0,75	0,35	0,90
Heinävesi	20,50	0,75	0,35	0,95
Hirvensalmi	19,50	0,85	0,40	0,95
Joroinen	19,50	0,80	0,35	0,85
Juva	19,75	0,95	0,43	1,03
Kangasniemi	19,50	0,70	0,35	0,95
Kerimäki	21,00	0,90	0,45	1,05
Mikkeli	19,50	1,00	0,42	0,90
Mäntyharju	19,75	1,00	0,50	1,05
Pertunmaa	20,00	0,70	0,42	0,95
Pieksämäki	19,75	0,90	0,40	1,00
Punkaharju	20,75	0,80	0,40	1,00
Puumala	21,00	0,90	0,42	1,00
Rantasalmi	20,00	0,92	0,42	0,97
Ristiina	20,00	1,00	0,60	1,15
Savonlinna	20,50	1,05	0,45	1,05
Sulkava	20,50	0,80	0,35	0,95
Pohjois-Savo keskimäärin	19,72	0,97	0,46	1,00
Iisalmi	19,75	1,10	0,40	0,80
Juankoski	21,50	0,95	0,65	1,25
Kaavi	20,25	1,20	0,65	1,25
Keitele	19,50	0,70	0,35	0,90
Kiuruvesi	19,75	0,80	0,55	1,00
Kuopio	19,50	1,00	0,43	0,90
Lapinlahti	18,50	0,90	0,60	1,00
Leppävirta	19,00	0,83	0,33	0,86
Maaninka	20,50	0,80	0,50	1,00
Nilsia	20,50	0,95	0,50	1,10

Pielavesi	19,75	0,75	0,55	1,00
Rautalampi	20,50	0,90	0,45	1,00
Rautavaara	20,00	0,65	0,40	0,95
Siilinjärvi	20,25	0,95	0,50	1,00
Sonkajärvi	19,75	0,70	0,40	0,85
Suonenjoki	20,00	1,00	0,65	1,10
Tervo	19,75	0,85	0,48	1,00
Tuusniemi	19,75	0,70	0,50	1,10
Varkaus	20,00	0,95	0,40	1,00
Vesanto	20,00	0,90	0,45	0,95
Vieremä	19,75	0,80	0,40	0,80
Pohjois-Karjala keskimäärin	19,89	1,00	0,43	0,95
Ilomantsi	20,25	0,85	0,40	0,90
Joensuu	19,50	1,10	0,45	1,00
Juuka	20,25	0,70	0,35	0,89
Kesälahti	21,50	1,00	0,60	1,10
Kitee	21,75	0,95	0,50	1,00
Kontiolahti	19,25	0,75	0,32	0,90
Lieksa	20,00	0,82	0,32	0,82
Liperi	20,00	0,85	0,50	1,00
Nurmes	20,00	0,96	0,42	0,89
Outokumpu	21,25	1,00	0,55	1,15
Polvijärvi	19,00	0,70	0,45	0,90
Rääkkylä	21,00	1,00	0,50	1,05
Tohmajärvi	21,50	1,00	0,40	1,00
Valtimo	18,75	0,60	0,32	0,75
Keski-Suomi keskimäärin	19,87	1,07	0,47	1,03
Hankasalmi	20,50	1,10	0,50	1,10
Joutsa	19,50	1,00	0,60	1,20
Jyväskylä	19,50	1,15	0,50	1,10
Jämsä	21,00	1,00	0,45	1,05
Kannonkoski	19,50	0,70	0,35	0,90
Karstula	18,50	0,70	0,35	0,80
Keuruu	19,75	0,90	0,35	0,95
Kinnula	20,00	0,90	0,50	1,00
Kivijärvi	20,00	0,85	0,32	0,90
Konnevesi	20,00	1,00	0,45	1,00
Kuhmoinen	19,75	1,00	0,50	1,10
Kyyjärvi	19,50	0,75	0,38	0,95
Laukaa	20,25	0,97	0,40	1,00
Luhanka	19,00	1,00	0,40	1,00
Multia	21,00	1,00	0,45	1,05
Muurame	19,50	1,00	0,50	1,10
Petäjävesi	20,50	1,10	0,45	1,00
Pihtipudas	20,00	0,70	0,50	1,00
Saarijärvi	20,00	1,00	0,45	1,05
Toivakka	20,50	0,80	0,35	0,95
Uurainen	19,50	0,60	0,32	0,92
Viitasaari	20,00	0,80	0,50	1,00
Äänekoski	21,00	1,00	0,45	1,05
Etelä-Pohjanmaa keskimäärin	19,98	0,95	0,43	1,01
Alajärvi	20,50	0,90	0,40	1,00
Alavus	19,75	0,90	0,35	0,95
Evijärvi	21,00	1,00	0,55	1,15
Ilmajoki	19,75	0,70	0,40	0,80
Isojoki	21,00	0,70	0,40	0,80
Jalasjärvi	20,50	0,80	0,50	1,00
Karjajoki	20,50	0,80	0,40	0,90
Kauhajoki	21,00	0,80	0,45	1,00
Kauhava	20,25	0,80	0,40	1,00
Kuortane	20,00	0,80	0,35	0,95
Kurikka	18,00	0,70	0,45	0,90

Lappajärvi	21,00	0,65	0,50	1,10
Lapua	20,00	0,95	0,40	0,95
Seinäjoki	19,75	1,10	0,45	1,05
Soini	21,00	0,80	0,50	1,10
Teuva	20,50	0,70	0,40	0,70
Töysä	20,25	0,90	0,35	0,95
Vimpeli	20,50	0,80	0,50	1,10
Ähtäri	20,75	1,10	0,50	1,10
Pohjanmaa keskimäärin	19,75	0,91	0,40	1,02
Isokyrö	20,50	0,80	0,48	1,00
Kaskinen	20,00	1,00	0,50	1,10
Korsnäs	19,75	0,70	0,40	1,00
Kristiinankaupunki	20,00	0,80	0,50	1,10
Kruunupyö	19,50	0,75	0,45	1,05
Laihia	19,75	1,00	0,60	1,00
Luoto	19,50	1,20	0,35	0,95
Maalahti	20,25	0,70	0,45	1,05
Mustasaari	19,75	0,80	0,50	1,10
Närpiö	20,00	0,60	0,40	1,00
Pedersören kunta	19,50	0,80	0,45	1,05
Pietarsaari	20,25	1,05	0,45	1,05
Uusikaarlepyy	19,75	0,80	0,35	0,95
Vaasa	19,50	1,00	0,32	0,92
Vähäkyrö	21,00	0,90	0,35	0,95
Vöyri	19,00	0,60	0,40	1,00
Keski-Pohjanmaa keskimäärin	19,91	1,00	0,45	0,93
Halsua	21,00	0,70	0,40	0,95
Kannus	19,50	0,92	0,42	0,92
Kaustinen	20,50	0,85	0,40	0,90
Kokkola	19,75	1,05	0,45	0,90
Lestijärvi	20,00	0,60	0,50	1,00
Perho	20,50	0,75	0,50	1,05
Toholampi	20,50	0,80	0,45	0,90
Veteli	21,00	0,95	0,55	1,00
Pohjois-Pohjanmaa keskimäärin	19,71	0,80	0,41	0,97
Alavieska	21,50	1,00	0,55	0,90
Haapajärvi	21,00	1,35	0,75	1,35
Haapavesi	20,75	0,65	0,40	1,00
Hailuoto	19,25	1,11	0,40	1,11
Haukipudas	19,75	1,00	0,60	1,20
Ii	20,50	1,00	0,55	1,00
Kalajoki	19,50	0,75	0,35	0,90
Kempele	19,50	0,95	0,40	0,95
Kiiminki	20,00	0,94	0,55	1,00
Kuusamo	19,50	0,90	0,40	1,00
Kärsämäki	20,75	0,73	0,32	0,84
Liminka	19,50	0,70	0,40	0,70
Lumijoki	20,50	0,60	0,32	0,90
Merijärvi	20,50	0,75	0,45	1,00
Muhos	20,00	0,80	0,42	0,95
Nivala	21,00	1,00	0,55	1,00
Oulainen	21,00	1,00	0,55	1,05
Oulu	19,00	0,70	0,32	0,70
Oulunsalo	20,50	1,00	0,50	1,00
Pudasjärvi	20,50	0,75	0,40	0,87
Pyhäjoki	19,75	1,00	0,35	1,00
Pyhäjärvi	19,75	0,90	0,45	0,90
Pyhäntä	19,75	0,75	0,50	1,10
Raahe	20,00	0,90	0,32	0,92
Reisjärvi	21,00	0,70	0,50	0,90
Sievi	21,25	0,80	0,50	1,00
Siikajoki	21,00	1,00	0,50	1,00

Siikalatva	21,75	1,00	0,60	1,20
Taivalkoski	19,75	0,80	0,45	1,00
Tyrnävä	20,50	0,98	0,54	0,98
Utajärvi	19,50	0,80	0,40	0,95
Vihanti	21,50	1,00	0,60	1,20
Yli-li	20,00	1,00	0,40	1,00
Ylivieska	21,00	1,00	0,55	1,10
Kainuu keskimäärin	20,00	1,02	0,49	1,01
Hyrnsalmi	20,25	0,90	0,45	1,00
Kajaani	20,00	1,10	0,55	1,15
Kuhmo	20,25	0,90	0,35	0,90
Paltamo	20,50	1,00	0,50	1,00
Puolanka	20,00	0,80	0,50	1,00
Ristijärvi	19,75	0,90	0,50	1,00
Sotkamo	19,75	0,95	0,45	1,00
Suomussalmi	19,50	0,85	0,35	0,90
Vaala	21,00	1,10	0,59	1,15
Lappi keskimäärin	20,03	1,10	0,41	1,00
Enontekiö	20,75	0,90	0,40	1,00
Inari	19,00	1,35	0,60	1,20
Kemi	20,75	1,13	0,50	1,00
Kemijärvi	20,00	1,00	0,40	1,00
Keminmaa	20,50	0,90	0,35	0,90
Kittilä	19,00	0,95	0,35	0,95
Kolari	20,00	0,85	0,40	1,00
Muonio	20,50	0,85	0,35	0,95
Pelkosenniemi	19,75	1,10	0,55	1,15
Pello	20,25	0,70	0,32	0,80
Posio	20,50	0,90	0,40	0,90
Ranua	19,25	0,90	0,40	1,00
Rovaniemi	20,00	1,35	0,40	1,00
Salla	19,50	1,00	0,55	1,15
Savukoski	20,25	1,00	0,50	1,10
Simo	20,75	0,90	0,35	0,90
Sodankylä	19,50	0,90	0,32	0,92
Tervola	19,50	0,95	0,50	0,95
Tornio	20,00	1,00	0,35	0,95
Utsjoki	20,75	1,10	0,65	1,25
Ylitornio	19,25	0,70	0,35	0,85
Ahvenanmaa keskimäärin	17,04	0,31	0,01	0,90
Brändö	17,00	0,00	0,00	0,90
Eckerö	18,00	0,70	0,00	0,90
Finström	19,50	0,75	0,00	0,90
Föglö	17,25	0,70	0,00	0,90
Geta	17,50	0,50	0,00	0,90
Hammarland	16,50	0,20	0,00	0,90
Jomala	17,00	0,50	0,00	0,90
Kumlinge	18,50	0,40	0,00	0,90
Kökar	19,50	0,60	0,00	0,90
Lemland	16,25	0,40	0,00	0,90
Lumparland	18,50	0,30	0,00	0,90
Maarianhamina	16,50	0,12	0,00	0,90
Saltvik	16,25	0,20	0,00	0,90
Sottunga	18,00	0,70	0,50	0,90
Sund	19,00	0,75	0,00	0,90
Vårdö	18,00	0,15	0,00	0,90

Palkansaajaperheen maksamat kunnallisverot maakunnittain vuonna 2012

Oletukset:

* Perheen tulonsaajat ansaitsevat 36 338 ja 44 450 euroa vuodessa, eli kotitalouden vuositulot ovat yhteensä 80 788 euroa. Tulot perustuvat Tilastokeskuksen tilastoon naisten ja miesten vuoden 2011 keskipalkoista. Keskipalkkaan on lisätty oletettu ansiotason nousu vuonna 2012 (3,4%). Verotettavat ansiotulot kunnallisverotuksessa ovat näillä tulotasoilla 30 738 ja 38 682 euroa.

* Oletettu vain viran puolesta tehtävät vähennykset.

Maakunta	Verotettavilla tuloilla painotettu kunnallisveroprosentti	Kunnallisvero vuonna 2012, euroa	Ero Uudenmaan maakuntaan
Uusimaa	18,63	12 933	0
Varsinais-Suomi	18,96	13 162	229
Satakunta	19,21	13 336	403
KOKO MAA	19,25	13 363	430
Etelä-Karjala	19,38	13 454	521
Pirkanmaa	19,48	13 523	590
Kanta-Häme	19,62	13 620	687
Pohjois-Pohjanmaa	19,71	13 683	750
Pohjois-Savo	19,72	13 690	757
Pohjanmaa	19,75	13 710	778
Päijät-Häme	19,80	13 745	812
Kymenlaakso	19,86	13 787	854
Keski-Suomi	19,87	13 794	861
Pohjois-Karjala	19,89	13 808	875
Etelä-Savo	19,91	13 821	889
Keski-Pohjanmaa	19,91	13 821	889
Etelä-Pohjanmaa	19,98	13 870	937
Kainuu	20,00	13 884	951
Lappi	20,03	13 905	972

Lähde: Kuntaliitto, ennusteet VM.

Keskituloisen palkansaajaperheen tuloverot vuonna 2012 maakuntakeskuksissa

Tulot ja verot vuonna 2012

	Helsinki	Turku	Tampere	Oulu	Pori	Hämeenlinna	Porvoo	Vaasa	Lappeen- ranta	Jyväskylä
Perheen veronalaiset tulot yht.*	80 788	80 788	80 788	80 788	80 788	80 788	80 788	80 788	80 788	80 788
-Valtionvero ja sova-maksut**, €	10 143	10 143	10 143	10 143	10 143	10 143	10 143	10 143	10 143	10 143
Kunnallisveroprosentti	18,50 %	18,75 %	19,00 %	19,00 %	19,25 %	19,50 %	19,25 %	19,50 %	19,50 %	19,50 %
-Kunnallisvero, €	12 843	13 016	13 190	13 190	13 363	13 537	13 363	13 537	13 537	13 537
Kirkollisveroprosentti	1,00 %	1,00 %	1,25 %	1,25 %	1,40 %	1,15 %	1,45 %	1,25 %	1,35 %	1,45 %
-Kirkollisvero, €	694	694	868	868	972	798	1 007	868	937	1 007
Verot ja veroluonteiset maksut yht.	23 680	23 854	24 201	24 201	24 478	24 478	24 513	24 548	24 617	24 687
Käytettävissä olevat tulot, €	57 108	56 934	56 587	56 587	56 310	56 310	56 275	56 240	56 171	56 101

	Joensuu	Kotka	Kuopio	Lahti	Mikkeli	Rovaniemi	Seinäjoki	Kokkola	Kouvola	Kajaani
Perheen veronalaiset tulot yht.*	80 788	80 788	80 788	80 788	80 788	80 788	80 788	80 788	80 788	80 788
-Valtionvero ja sova-maksut**, €	10 143	10 143	10 143	10 143	10 143	10 143	10 143	10 143	10 143	10 143
Kunnallisveroprosentti	19,50 %	19,50 %	19,50 %	19,50 %	19,50 %	20,00 %	19,75 %	19,75 %	20,00 %	20,00 %
-Kunnallisvero, €	13 537	13 537	13 537	13 537	13 537	13 884	13 710	13 710	13 884	13 884
Kirkollisveroprosentti	1,45 %	1,50 %	1,50 %	1,50 %	1,50 %	1,25 %	1,65 %	1,70 %	1,60 %	1,65 %
-Kirkollisvero, €	1 007	1 041	1 041	1 041	1 041	868	1 145	1 180	1 111	1 145
Verot ja veroluonteiset maksut yht.	24 687	24 721	24 721	24 721	24 721	24 895	24 999	25 034	25 138	25 173
Käytettävissä olevat tulot	56 101	56 067	56 067	56 067	56 067	55 893	55 789	55 754	55 650	55 615

* Toisen tulonsaajan tulot ovat 44 450 € ja toisen 36 338 €.

** Sovamaksut sisältävät sairausvakuutuksen sairaanhoito- ja päivärahamaksun, työeläkemaksun ja työttömyysvakuutusmaksun.

Keskituloisen palkansaajaperheen tuloverot Helsingin seudulla vuonna 2012

Tulot ja verot vuonna 2012

	Kauniainen	Espoo	Helsinki	Tuusula	Kerava	Vantaa	Järvenpää
Perheen veronalaiset tulot yht.*	80 788	80 788	80 788	80 788	80 788	80 788	80 788
-Valtionvero ja sova-maksut**, €	10 143	10 143	10 143	10 143	10 143	10 143	10 143
Kunnallisveroprosentti	16,50 %	17,75 %	18,50 %	18,25 %	18,75 %	19,00 %	19,00 %
-Kunnallisvero, €	11 454	12 322	12 843	12 669	13 016	13 190	13 190
Kirkollisveroprosentti	1,00 %	1,00 %	1,00 %	1,35 %	1,25 %	1,00 %	1,25 %
-Kirkollisvero, €	694	694	694	937	868	694	868
Verot ja veroluonteiset maksut yht.	22 292	23 159	23 680	23 749	24 027	24 027	24 201
Käytettävissä olevat tulot, €	58 496	57 629	57 108	57 039	56 761	56 761	56 587

	Kirkkonummi	Hyvinkää	Nurmijärvi	Sipoo	Vihti	Mäntsälä	Pornainen
Perheen veronalaiset tulot yht.*	80 788	80 788	80 788	80 788	80 788	80 788	80 788
-Valtionvero ja sova-maksut**, €	10 143	10 143	10 143	10 143	10 143	10 143	10 143
Kunnallisveroprosentti	19,00 %	19,25 %	19,00 %	19,25 %	19,50 %	19,75 %	19,50 %
-Kunnallisvero, €	13 190	13 363	13 190	13 363	13 537	13 710	13 537
Kirkollisveroprosentti	1,25 %	1,15 %	1,50 %	1,35 %	1,25 %	1,25 %	1,75 %
-Kirkollisvero, €	868	798	1 041	937	868	868	1 215
Verot ja veroluonteiset maksut yht.	24 201	24 305	24 374	24 444	24 548	24 721	24 895
Käytettävissä olevat tulot, €	56 587	56 483	56 414	56 344	56 240	56 067	55 893

* Toisen tulonsaajan tulot ovat 44 450 € ja toisen 36 338 €.

*** Sovamaksut sisältävät sairausvakuutuksen sairaanhoito- ja päivärahamaksun, työeläkemaksun ja työttömyysvakuutusmaksun.

Keskituloisen palkansaajaperheen* tuloverot vuonna 2012 kunnittain

* Perheen tulonsaajat ansaitsevat 36 338 ja 44 450 euroa vuodessa, eli kotitalouden vuositulot yhteensä ovat 80 788 euroa. Tulot perustuvat Tilastokeskuksen tilastoon naisten ja miesten vuoden 2011 keskipalkoista. Keskipalkkoihin on lisätty oletettu ansiotason nousu vuonna 2012 (3,4%), jolloin kuukausiansiot ovat 2 907 € ja 3 556 € vuonna 2012. Vuositulo on palkka lomarahoineen, eli 12,5 x kk-palkka.

* Sova-maksut sisältävät sairausvakuutuksen sairaanhoitomaksun ja päivärahamaksun sekä (alle 53-vuotiaan) työeläke- ja työttömyysvakuutusmaksun.

Maakunta	Kunta	Valtion- vero ja sova- maksut*	Kun- nallis- vero- %	Kunnal- lisvero, €	Kir- kollis- vero- %	Kirkol- lisvero, €	Verot ja veroluon- teiset maksut
Uusimaa	Askola	10 143	20,00	13 884	1,75	1 215	25 242
	Espoo	10 143	17,75	12 322	1,00	694	23 159
	Hanko	10 143	20,75	14 405	1,45	1 007	25 554
	Helsinki	10 143	18,50	12 843	1,00	694	23 680
	Hyvinkää	10 143	19,25	13 363	1,15	798	24 305
	Inkoo	10 143	20,75	14 405	1,50	1 041	25 589
	Järvenpää	10 143	19,00	13 190	1,25	868	24 201
	Karjalohja	10 143	19,75	13 710	1,95	1 354	25 207
	Karkkila	10 143	20,25	14 058	1,50	1 041	25 242
	Kauniainen	10 143	16,50	11 454	1,00	694	22 292
	Kerava	10 143	18,75	13 016	1,25	868	24 027
	Kirkkonummi	10 143	19,00	13 190	1,25	868	24 201
	Lapinjärvi	10 143	20,50	14 231	1,85	1 284	25 658
	Lohja	10 143	19,50	13 537	1,20	833	24 513
	Loviisa	10 143	19,75	13 710	1,65	1 145	24 999
	Myrskylä	10 143	20,00	13 884	1,70	1 180	25 207
	Mäntsälä	10 143	19,75	13 710	1,25	868	24 721
	Nummi-Pusula	10 143	20,50	14 231	1,75	1 215	25 589
	Nurmijärvi	10 143	19,00	13 190	1,50	1 041	24 374
	Pornainen	10 143	19,50	13 537	1,75	1 215	24 895
	Porvoo	10 143	19,25	13 363	1,45	1 007	24 513
	Pukkila	10 143	19,50	13 537	1,70	1 180	24 860
	Raasepori	10 143	21,00	14 578	1,45	1 007	25 728
	Sipoo	10 143	19,25	13 363	1,35	937	24 444
Siuntio	10 143	21,00	14 578	1,50	1 041	25 763	
Tuusula	10 143	18,25	12 669	1,35	937	23 749	
Vantaa	10 143	19,00	13 190	1,00	694	24 027	
Vihti	10 143	19,50	13 537	1,25	868	24 548	
Varsinais- Suomi	Aura	10 143	20,25	14 058	1,50	1 041	25 242
	Kaarina	10 143	18,50	12 843	1,00	694	23 680
	Kemiönsaari	10 143	19,75	13 710	1,90	1 319	25 173
	Koski Tl	10 143	19,00	13 190	1,85	1 284	24 617
	Kustavi	10 143	19,25	13 363	1,85	1 284	24 791
	Laitila	10 143	20,25	14 058	1,60	1 111	25 311
	Lieto	10 143	18,50	12 843	1,20	833	23 819
	Loimaa	10 143	20,50	14 231	1,60	1 111	25 485
	Marttila	10 143	19,25	13 363	1,85	1 284	24 791
	Masku	10 143	18,50	12 843	1,50	1 041	24 027
	Mynämäki	10 143	19,00	13 190	1,75	1 215	24 548
	Naantali	10 143	17,75	12 322	1,25	868	23 333
	Nousiainen	10 143	20,00	13 884	1,55	1 076	25 103

Maakunta	Kunta	Valtion- vero ja sova- maksut*	Kun- nallis- vero- %	Kunnal- lisvero, €	Kir- kollis- vero- %	Kirkol- lisvero, €	Verot ja veroluon- teiset maksut
	Oripää	10 143	19,00	13 190	1,75	1 215	24 548
	Paimio	10 143	19,75	13 710	1,30	902	24 756
	Parainen	10 143	19,25	13 363	1,50	1 041	24 548
	Pyhäranta	10 143	19,50	13 537	1,75	1 215	24 895
	Pöytyä	10 143	20,00	13 884	1,75	1 215	25 242
	Raisio	10 143	18,00	12 496	1,15	798	23 437
	Rusko	10 143	18,25	12 669	1,45	1 007	23 819
	Salo	10 143	19,50	13 537	1,20	833	24 513
	Sauvo	10 143	19,50	13 537	1,70	1 180	24 860
	Somero	10 143	18,50	12 843	1,65	1 145	24 131
	Taivassalo	10 143	20,00	13 884	1,75	1 215	25 242
	Tarvasjoki	10 143	21,00	14 578	1,75	1 215	25 936
	Turku	10 143	18,75	13 016	1,00	694	23 854
	Uusikaupunki	10 143	20,25	14 058	1,50	1 041	25 242
	Vehmaa	10 143	20,50	14 231	1,65	1 145	25 520
Satakunta	Eura	10 143	20,50	14 231	1,50	1 041	25 416
	Eurajoki	10 143	18,00	12 496	1,60	1 111	23 749
	Harjavalta	10 143	18,75	13 016	1,50	1 041	24 201
	Honkajoki	10 143	20,75	14 405	1,75	1 215	25 763
	Huittinen	10 143	19,75	13 710	1,50	1 041	24 895
	Jämijärvi	10 143	20,50	14 231	1,75	1 215	25 589
	Kankaanpää	10 143	20,50	14 231	1,70	1 180	25 554
	Karvia	10 143	19,75	13 710	1,75	1 215	25 068
	Kiikoinen	10 143	20,00	13 884	1,90	1 319	25 346
	Kokemäki	10 143	19,75	13 710	1,75	1 215	25 068
	Köyliö	10 143	20,00	13 884	1,50	1 041	25 068
	Lavia	10 143	21,00	14 578	1,90	1 319	26 040
	Luvia	10 143	19,75	13 710	1,75	1 215	25 068
	Merikarvia	10 143	19,50	13 537	1,75	1 215	24 895
	Nakkila	10 143	19,75	13 710	1,60	1 111	24 964
	Pomarkku	10 143	19,75	13 710	1,90	1 319	25 173
	Pori	10 143	19,25	13 363	1,40	972	24 478
	Rauma	10 143	18,00	12 496	1,25	868	23 506
	Siikainen	10 143	20,00	13 884	1,75	1 215	25 242
	Säkylä	10 143	20,00	13 884	1,50	1 041	25 068
	Ulvila	10 143	19,75	13 710	1,60	1 111	24 964
Kanta-Häme	Forssa	10 143	19,50	13 537	1,40	972	24 652
	Hattula	10 143	19,25	13 363	1,25	868	24 374
	Hausjärvi	10 143	20,00	13 884	1,75	1 215	25 242
	Humppila	10 143	21,00	14 578	1,90	1 319	26 040
	Hämeenlinna	10 143	19,50	13 537	1,15	798	24 478
	Janakkala	10 143	19,75	13 710	1,35	937	24 791
	Jokioinen	10 143	20,50	14 231	1,50	1 041	25 416
	Loppi	10 143	20,00	13 884	1,70	1 180	25 207
	Riihimäki	10 143	19,75	13 710	1,15	798	24 652
	Tammela	10 143	18,50	12 843	1,60	1 111	24 097
	Ypäjä	10 143	20,25	14 058	1,70	1 180	25 381
Pirkanmaa	Akaa	10 143	19,75	13 710	1,70	1 180	25 034
	Hämeenkyrö	10 143	20,00	13 884	1,50	1 041	25 068
	Ikaalinen	10 143	20,25	14 058	1,70	1 180	25 381
	Juupajoki	10 143	19,00	13 190	1,65	1 145	24 478
	Kangasala	10 143	20,00	13 884	1,35	937	24 964
	Kihniö	10 143	20,50	14 231	1,85	1 284	25 658
	Lempäälä	10 143	20,00	13 884	1,45	1 007	25 034

Maakunta	Kunta	Valtion- vero ja sova- maksut*	Kun- nallis- vero- %	Kunnal- lisvero, €	Kir- kollis- vero- %	Kirkol- lisvero, €	Verot ja veroluon- teiset maksut
	Mänttä-Vilppula	10 143	21,00	14 578	1,65	1 145	25 867
	Nokia	10 143	19,75	13 710	1,50	1 041	24 895
	Orivesi	10 143	20,00	13 884	1,65	1 145	25 173
	Parkano	10 143	20,50	14 231	1,60	1 111	25 485
	Pirkkala	10 143	20,00	13 884	1,40	972	24 999
	Punkalaidun	10 143	19,75	13 710	1,50	1 041	24 895
	Pälkäne	10 143	20,00	13 884	1,70	1 180	25 207
	Ruovesi	10 143	20,50	14 231	1,80	1 250	25 624
	Sastamala	10 143	20,00	13 884	1,65	1 145	25 173
	Tampere	10 143	19,00	13 190	1,25	868	24 201
	Urjala	10 143	21,00	14 578	1,75	1 215	25 936
	Valkeakoski	10 143	18,75	13 016	1,50	1 041	24 201
	Vesilahti	10 143	20,50	14 231	1,75	1 215	25 589
	Virrat	10 143	19,75	13 710	1,70	1 180	25 034
	Ylöjärvi	10 143	19,75	13 710	1,70	1 180	25 034
Päijät-Häme	Asikkala	10 143	20,00	13 884	1,65	1 145	25 173
	Hartola	10 143	20,50	14 231	1,75	1 215	25 589
	Heinola	10 143	20,50	14 231	1,50	1 041	25 416
	Hollola	10 143	19,75	13 710	1,75	1 215	25 068
	Hämeenkoski	10 143	21,50	14 925	1,75	1 215	26 283
	Kärkölä	10 143	20,75	14 405	1,80	1 250	25 797
	Lahti	10 143	19,50	13 537	1,50	1 041	24 721
	Nastola	10 143	20,50	14 231	1,45	1 007	25 381
	Orimattila	10 143	19,75	13 710	1,70	1 180	25 034
	Padasjoki	10 143	19,75	13 710	1,80	1 250	25 103
	Sysmä	10 143	19,00	13 190	1,75	1 215	24 548
Kymenlaakso	Hamina	10 143	20,50	14 231	1,50	1 041	25 416
	Iitti	10 143	19,00	13 190	1,65	1 145	24 478
	Kotka	10 143	19,50	13 537	1,50	1 041	24 721
	Kouvola	10 143	20,00	13 884	1,60	1 111	25 138
	Miehikkälä	10 143	19,50	13 537	1,50	1 041	24 721
	Pyhtää	10 143	19,75	13 710	1,60	1 111	24 964
	Virolahti	10 143	20,00	13 884	1,50	1 041	25 068
Etelä-Karjala	Imatra	10 143	19,50	13 537	1,50	1 041	24 721
	Lappeenranta	10 143	19,50	13 537	1,35	937	24 617
	Lemi	10 143	19,50	13 537	1,75	1 215	24 895
	Luumäki	10 143	18,00	12 496	1,50	1 041	23 680
	Parikkala	10 143	18,50	12 843	1,75	1 215	24 201
	Rautjärvi	10 143	19,00	13 190	1,75	1 215	24 548
	Ruokolahti	10 143	18,50	12 843	1,50	1 041	24 027
	Savitaipale	10 143	20,00	13 884	1,75	1 215	25 242
	Suomenniemi	10 143	19,50	13 537	1,75	1 215	24 895
	Taipalsaari	10 143	19,75	13 710	1,50	1 041	24 895
Etelä-Savo	Enonkoski	10 143	19,75	13 710	1,85	1 284	25 138
	Heinävesi	10 143	20,50	14 231	1,75	1 215	25 589
	Hirvensalmi	10 143	19,50	13 537	1,75	1 215	24 895
	Joroinen	10 143	19,50	13 537	1,60	1 111	24 791
	Juva	10 143	19,75	13 710	1,50	1 041	24 895
	Kangasniemi	10 143	19,50	13 537	1,55	1 076	24 756
	Kerimäki	10 143	21,00	14 578	1,75	1 215	25 936
	Mikkeli	10 143	19,50	13 537	1,50	1 041	24 721
	Mäntyharju	10 143	19,75	13 710	1,50	1 041	24 895
	Pertunmaa	10 143	20,00	13 884	1,75	1 215	25 242
	Pieksämäki	10 143	19,75	13 710	1,50	1 041	24 895

Maakunta	Kunta	Valtion- vero ja sova- maksut*	Kun- nallis- vero- %	Kunnal- lisvero, €	Kir- kollis- vero- %	Kirkol- lisvero, €	Verot ja veroluon- teiset maksut
	Punkaharju	10 143	20,75	14 405	1,75	1 215	25 763
	Puumala	10 143	21,00	14 578	1,75	1 215	25 936
	Rantasalmi	10 143	20,00	13 884	1,75	1 215	25 242
	Ristiina	10 143	20,00	13 884	1,50	1 041	25 068
	Savonlinna	10 143	20,50	14 231	1,50	1 041	25 416
	Sulkava	10 143	20,50	14 231	1,75	1 215	25 589
Pohjois-Savo	Iisalmi	10 143	19,75	13 710	1,50	1 041	24 895
	Juankoski	10 143	21,50	14 925	1,50	1 041	26 110
	Kaavi	10 143	20,25	14 058	1,50	1 041	25 242
	Keitele	10 143	19,50	13 537	1,75	1 215	24 895
	Kiuruvesi	10 143	19,75	13 710	1,50	1 041	24 895
	Kuopio	10 143	19,50	13 537	1,50	1 041	24 721
	Lapinlahti	10 143	18,50	12 843	1,50	1 041	24 027
	Leppävirta	10 143	19,00	13 190	1,50	1 041	24 374
	Maaninka	10 143	20,50	14 231	1,70	1 180	25 554
	Nilsinä	10 143	20,50	14 231	1,65	1 145	25 520
	Pielavesi	10 143	19,75	13 710	1,50	1 041	24 895
	Rautalampi	10 143	20,50	14 231	1,75	1 215	25 589
	Rautavaara	10 143	20,00	13 884	1,75	1 215	25 242
	Siilinjärvi	10 143	20,25	14 058	1,25	868	25 068
	Sonkajärvi	10 143	19,75	13 710	1,50	1 041	24 895
	Suonenjoki	10 143	20,00	13 884	1,50	1 041	25 068
	Tervo	10 143	19,75	13 710	1,75	1 215	25 068
	Tuusniemi	10 143	19,75	13 710	1,50	1 041	24 895
	Varkaus	10 143	20,00	13 884	1,45	1 007	25 034
	Vesanto	10 143	20,00	13 884	1,75	1 215	25 242
	Vieremä	10 143	19,75	13 710	1,65	1 145	24 999
Pohjois-Karjala	Iloantasi	10 143	20,25	14 058	1,60	1 111	25 311
	Joensuu	10 143	19,50	13 537	1,45	1 007	24 687
	Juuka	10 143	20,25	14 058	1,50	1 041	25 242
	Kesälahti	10 143	21,50	14 925	1,75	1 215	26 283
	Kitee	10 143	21,75	15 099	1,65	1 145	26 387
	Kontiolahti	10 143	19,25	13 363	1,50	1 041	24 548
	Lieksa	10 143	20,00	13 884	1,50	1 041	25 068
	Liperi	10 143	20,00	13 884	1,60	1 111	25 138
	Nurmes	10 143	20,00	13 884	1,65	1 145	25 173
	Outokumpu	10 143	21,25	14 752	1,50	1 041	25 936
	Polvijärvi	10 143	19,00	13 190	1,65	1 145	24 478
	Rääkkylä	10 143	21,00	14 578	1,75	1 215	25 936
	Tohmajärvi	10 143	21,50	14 925	1,70	1 180	26 249
	Valtimo	10 143	18,75	13 016	1,75	1 215	24 374
Keski-Suomi	Hankasalmi	10 143	20,50	14 231	1,85	1 284	25 658
	Joutsa	10 143	19,50	13 537	1,75	1 215	24 895
	Jyväskylän	10 143	19,50	13 537	1,45	1 007	24 687
	Jämsä	10 143	21,00	14 578	1,50	1 041	25 763
	Kannonkoski	10 143	19,50	13 537	1,75	1 215	24 895
	Karstula	10 143	18,50	12 843	1,75	1 215	24 201
	Keuruu	10 143	19,75	13 710	1,55	1 076	24 930
	Kinnula	10 143	20,00	13 884	1,75	1 215	25 242
	Kivijärvi	10 143	20,00	13 884	1,75	1 215	25 242
	Konnevesi	10 143	20,00	13 884	1,90	1 319	25 346
	Kuhmoinen	10 143	19,75	13 710	1,50	1 041	24 895
	Kyyjärvi	10 143	19,50	13 537	1,75	1 215	24 895
	Laukaa	10 143	20,25	14 058	1,65	1 145	25 346

Maakunta	Kunta	Valtion- vero ja sova- maksut*	Kun- nallis- vero- %	Kunnal- lisvero, €	Kir- kollis- vero- %	Kirkol- lisvero, €	Verot ja veroluon- teiset maksut
	Luhanka	10 143	19,00	13 190	1,75	1 215	24 548
	Multia	10 143	21,00	14 578	1,75	1 215	25 936
	Muurame	10 143	19,50	13 537	1,50	1 041	24 721
	Petäjävesi	10 143	20,50	14 231	1,90	1 319	25 693
	Pihtipudas	10 143	20,00	13 884	1,85	1 284	25 311
	Saarijärvi	10 143	20,00	13 884	1,75	1 215	25 242
	Toivakka	10 143	20,50	14 231	1,90	1 319	25 693
	Uurainen	10 143	19,50	13 537	1,85	1 284	24 964
	Viitasaari	10 143	20,00	13 884	1,60	1 111	25 138
	Äänekoski	10 143	21,00	14 578	1,55	1 076	25 797
Etelä- Pohjanmaa	Alajärvi	10 143	20,50	14 231	1,75	1 215	25 589
	Alavus	10 143	19,75	13 710	1,75	1 215	25 068
	Evijärvi	10 143	21,00	14 578	1,75	1 215	25 936
	Ilmajoki	10 143	19,75	13 710	1,75	1 215	25 068
	Isojoki	10 143	21,00	14 578	1,75	1 215	25 936
	Jalasjärvi	10 143	20,50	14 231	1,75	1 215	25 589
	Karjajoki	10 143	20,50	14 231	2,00	1 388	25 763
	Kauhajoki	10 143	21,00	14 578	1,75	1 215	25 936
	Kauhava	10 143	20,25	14 058	1,75	1 215	25 416
	Kuortane	10 143	20,00	13 884	1,75	1 215	25 242
	Kurikka	10 143	18,00	12 496	1,75	1 215	23 854
	Lappajärvi	10 143	21,00	14 578	1,75	1 215	25 936
	Lapua	10 143	20,00	13 884	1,75	1 215	25 242
	Seinäjoki	10 143	19,75	13 710	1,65	1 145	24 999
	Soini	10 143	21,00	14 578	1,75	1 215	25 936
	Teuva	10 143	20,50	14 231	1,50	1 041	25 416
	Töysä	10 143	20,25	14 058	1,75	1 215	25 416
	Vimpeli	10 143	20,50	14 231	1,75	1 215	25 589
	Ähtäri	10 143	20,75	14 405	1,70	1 180	25 728
Pohjanmaa	Isokyrö	10 143	20,50	14 231	1,75	1 215	25 589
	Kaskinen	10 143	20,00	13 884	1,85	1 284	25 311
	Korsnäs	10 143	19,75	13 710	1,85	1 284	25 138
	Kristiinankaupunki	10 143	20,00	13 884	2,00	1 388	25 416
	Kruunupyö	10 143	19,50	13 537	2,00	1 388	25 068
	Laihia	10 143	19,75	13 710	1,50	1 041	24 895
	Luoto	10 143	19,50	13 537	1,90	1 319	24 999
	Maalahti	10 143	20,25	14 058	1,90	1 319	25 520
	Mustasaari	10 143	19,75	13 710	1,85	1 284	25 138
	Närpiö	10 143	20,00	13 884	1,50	1 041	25 068
	Pedersören kunta	10 143	19,50	13 537	1,80	1 250	24 930
	Pietarsaari	10 143	20,25	14 058	1,80	1 250	25 450
	Uusikaarlepyy	10 143	19,75	13 710	1,90	1 319	25 173
	Vaasa	10 143	19,50	13 537	1,25	868	24 548
	Vähäkyrö	10 143	21,00	14 578	1,50	1 041	25 763
	Vöyri	10 143	19,00	13 190	1,85	1 284	24 617
Keski- Pohjanmaa	Halsua	10 143	21,00	14 578	1,90	1 319	26 040
	Kannus	10 143	19,50	13 537	1,55	1 076	24 756
	Kaustinen	10 143	20,50	14 231	1,70	1 180	25 554
	Kokkola	10 143	19,75	13 710	1,70	1 180	25 034
	Lestijärvi	10 143	20,00	13 884	1,75	1 215	25 242
	Perho	10 143	20,50	14 231	1,9	1 319	25 693
	Toholampi	10 143	20,50	14 231	1,75	1 215	25 589
	Veteli	10 143	21,00	14 578	1,75	1 215	25 936

Maakunta	Kunta	Valtion- vero ja sova- maksut*	Kun- nallis- vero- %	Kunnal- lisvero, €	Kir- kollis- vero- %	Kirkol- lisvero, €	Verot ja veroluon- teiset maksut
Pohjois- Pohjanmaa	Alavieska	10 143	21,50	14 925	1,80	1 250	26 318
	Haapajärvi	10 143	21,00	14 578	1,75	1 215	25 936
	Haapavesi	10 143	20,75	14 405	1,80	1 250	25 797
	Hailuoto	10 143	19,25	13 363	1,65	1 145	24 652
	Haukipudas	10 143	19,75	13 710	1,50	1 041	24 895
	Ii	10 143	20,50	14 231	1,50	1 041	25 416
	Kalajoki	10 143	19,50	13 537	1,60	1 111	24 791
	Kempele	10 143	19,50	13 537	1,45	1 007	24 687
	Kiiminki	10 143	20,00	13 884	1,50	1 041	25 068
	Kuusamo	10 143	19,50	13 537	1,50	1 041	24 721
	Kärsämäki	10 143	20,75	14 405	1,80	1 250	25 797
	Liminka	10 143	19,50	13 537	1,75	1 215	24 895
	Lumijoki	10 143	20,50	14 231	1,95	1 354	25 728
	Merijärvi	10 143	20,50	14 231	1,75	1 215	25 589
	Muhos	10 143	20,00	13 884	1,50	1 041	25 068
	Nivala	10 143	21,00	14 578	1,75	1 215	25 936
	Oulainen	10 143	21,00	14 578	1,75	1 215	25 936
	Oulu	10 143	19,00	13 190	1,25	868	24 201
	Oulunsalo	10 143	20,50	14 231	1,45	1 007	25 381
	Pudasjärvi	10 143	20,50	14 231	1,50	1 041	25 416
	Pyhäjoki	10 143	19,75	13 710	1,75	1 215	25 068
	Pyhäjärvi	10 143	19,75	13 710	1,75	1 215	25 068
	Pyhäntä	10 143	19,75	13 710	1,75	1 215	25 068
	Raahe	10 143	20,00	13 884	1,60	1 111	25 138
	Reisjärvi	10 143	21,00	14 578	1,75	1 215	25 936
	Sievi	10 143	21,25	14 752	1,60	1 111	26 006
	Siikajoki	10 143	21,00	14 578	1,85	1 284	26 006
	Siikalatva	10 143	21,75	15 099	1,75	1 215	26 457
	Taivalkoski	10 143	19,75	13 710	1,65	1 145	24 999
	Tyrnävä	10 143	20,50	14 231	1,75	1 215	25 589
Utajärvi	10 143	19,50	13 537	1,95	1 354	25 034	
Vihanti	10 143	21,50	14 925	1,85	1 284	26 353	
Yli-Ii	10 143	20,00	13 884	1,25	868	24 895	
Ylivieska	10 143	21,00	14 578	1,75	1 215	25 936	
Kainuu	Hyrynsalmi	10 143	20,25	14 058	1,75	1 215	25 416
	Kajaani	10 143	20,00	13 884	1,65	1 145	25 173
	Kuhmo	10 143	20,25	14 058	1,75	1 215	25 416
	Paltamo	10 143	20,50	14 231	1,75	1 215	25 589
	Puolanka	10 143	20,00	13 884	1,65	1 145	25 173
	Ristijärvi	10 143	19,75	13 710	2,00	1 388	25 242
	Sotkamo	10 143	19,75	13 710	1,65	1 145	24 999
	Suomussalmi	10 143	19,50	13 537	1,50	1 041	24 721
	Vaala	10 143	21,00	14 578	1,70	1 180	25 901
	Lappi	Enontekiö	10 143	20,75	14 405	1,65	1 145
Inari		10 143	19,00	13 190	1,75	1 215	24 548
Kemi		10 143	20,75	14 405	1,40	972	25 520
Kemijärvi		10 143	20,00	13 884	1,75	1 215	25 242
Keminmaa		10 143	20,50	14 231	1,25	868	25 242
Kittilä		10 143	19,00	13 190	1,50	1 041	24 374
Kolari		10 143	20,00	13 884	1,50	1 041	25 068
Muonio		10 143	20,50	14 231	1,65	1 145	25 520
Pelkosenniemi		10 143	19,75	13 710	1,70	1 180	25 034
Pello		10 143	20,25	14 058	1,60	1 111	25 311
Posio		10 143	20,50	14 231	1,65	1 145	25 520

VERONMAKSAJAT

Maakunta	Kunta	Valtion- vero ja sova- maksut*	Kun- nallis- vero- %	Kunnal- lisvero, €	Kir- kollis- vero- %	Kirkol- lisvero, €	Verot ja veroluon- teiset maksut
	Ranua	10 143	19,25	13 363	1,50	1 041	24 548
	Rovaniemi	10 143	20,00	13 884	1,25	868	24 895
	Salla	10 143	19,50	13 537	1,65	1 145	24 825
	Savukoski	10 143	20,25	14 058	1,70	1 180	25 381
	Simo	10 143	20,75	14 405	1,50	1 041	25 589
	Sodankylä	10 143	19,50	13 537	1,40	972	24 652
	Tervola	10 143	19,50	13 537	1,75	1 215	24 895
	Tornio	10 143	20,00	13 884	1,50	1 041	25 068
	Utsjoki	10 143	20,75	14 405	1,65	1 145	25 693
	Ylitornio	10 143	19,25	13 363	1,50	1 041	24 548

KIINTEISTÖVERON MUODOSTUMINEN ESIMERKKITAPAUKSISSA

Selvityksen esimerkkiperheen oletetaan asuvan kuuden perheen rivitalossa, joka sijaitsee kaupungin pientaloalueella. Rivitalon kokonaisneliömäärä on 480 neliometriä, josta perheen osuus on 1/6.

Rivitalon kantavana rakennusaineena on kivi, ja se on valmistunut vuonna 1992. Rakennuksen verotusarvo määräytyy jälleenhankinta-arvon ja siitä tehtävien ikäalennusten perusteella. Ikäalennuksen suuruus on 1 prosentti vuodessa, sillä rivitalon kantava rakenne on kiveä. Valtiovarainministeriön vahvistamien laskentaperusteiden perusteella rakennuksen verotusarvo on 195 786 euroa kaikissa kunnissa. Perheen osuus koko rakennuksen verotusarvosta on 32 631 euroa.

Rivitalon tontin koko on 2000 neliometriä, ja sillä on rakennusoikeutta rivitalon neliömäärä eli 480 neliometriä. Tontin verotusarvo perustuu paikallisiin tonttihakarttoihin. Verohallinnon toimeksiannosta Valtion teknillinen tutkimuskeskus VTT selvittää kunakin vuonna rakennusmaan käyvän arvon koko maassa kaava-alueilla ja tuon selvityksen perusteella ylläpidetään tonttihakarttoja ja arviointi-ohjeita.

Tontin verotusarvot kussakin kaupungissa perustuvat Verohallinnosta saatuihin ohjearvoihin. Jokaisesta kaupungista on valittu sellainen ohje-arvo, joka mahdollisimman hyvin kuvaisi tyyppillistä ao. kaupungin pientaloaluetta ohjearvojen tarkkuudella.

Tontin verotusarvot maakuntakeskuksissa:

	Rakennus- oikeuden hintaa, €/m ²	Tavoite- arvo 73,5%	Tontin vero- tusarvo
Helsinki	400	294,00	141 120
Hämeenlinna	100	73,50	35 280
Joensuu	55	40,43	19 404
Jyväskylä	90	66,15	31 752
Kajaani	50	36,75	17 640
Kokkola	35	25,73	12 348
Kotka	30	22,05	10 584
Kouvola	47	34,55	16 582
Kuopio	65	47,78	22 932
Lahti	70	51,45	24 696
Lappeenranta	60	44,10	21 168
Mikkeli	60	44,10	21 168
Oulu	120	88,20	42 336
Pori	40	29,40	14 112
Porvoo	80	58,80	28 224
Rovaniemi	60	44,10	21 168
Seinäjoki	50	36,75	17 640
Tampere	120	88,20	42 336
Turku	90	66,15	31 752
Vaasa	60	44,10	21 168

Tontin verotusarvot Helsingin seudulla:

	Rakennus- oikeuden hintaa, €/m ²	Tavoite- arvo 73,5%	Tontin vero- tusarvo
Espoo	300	220,50	105 840
Helsinki	400	294,00	141 120
Hyvinkää	120	88,20	42 336
Järvenpää	140	102,90	49 392
Kauniainen	700	514,50	246 960
Kerava	140	102,90	49 392
Kirkkonummi	130	95,55	45 864
Mäntsälä	80	58,80	28 224
Nurmijärvi	105	77,18	37 044
Pornainen	50	36,75	17 640
Sipoo	90	66,15	31 752
Tuusula	120	88,20	42 336
Vantaa	250	183,75	88 200
Vihti	70	51,45	24 696

Esimerkkiperheen rivitaloasunnon kiinteistövero vuonna 2012 suuruusjärjestyksessä

Maakuntakeskuksissa:

	Yleinen kiinteistö- vero %	Osuus tontin kiinteistö- verosta, €	Asuin- rakennuksen vero %	Osuus raken- nuksen kiinteistö- verosta, €	Perheen kiinteistöverot yhteensä, €
Pori	0,90	21	0,35	114	135
Vaasa	1,00	35	0,32	104	140
Oulu	0,70	49	0,32	104	154
Turku	1,00	53	0,32	104	157
Lappeenranta	1,25	44	0,35	114	158
Kokkola	1,05	22	0,45	147	168
Mikkeli	1,00	35	0,42	137	172
Rovaniemi	1,35	48	0,40	131	178
Kuopio	1,00	38	0,43	140	179
Seinäjoki	1,10	32	0,45	147	179
Joensuu	1,10	36	0,45	147	182
Porvoo	1,15	54	0,40	131	185
Kotka	1,27	22	0,53	173	195
Lahti	1,00	41	0,50	163	204
Hämeenlinna	1,05	62	0,45	147	209
Kajaani	1,10	32	0,55	179	212
Kouvola	1,35	37	0,55	179	217
Tampere	1,05	74	0,45	147	221
Jyväskylä	1,15	61	0,50	163	224
Helsinki	0,80	188	0,32	104	293

Helsingin seudun kunnissa:

	Yleinen kiinteistö- vero %	Osuus tontin kiinteistö- verosta, €	Asuin- rakennuksen vero %	Osuus raken- nuksen kiinteistö- verosta, €	Perheen kiinteistöverot yhteensä, €
Tuusula	0,65	46	0,32	104	150
Kirkkonummi	0,67	51	0,32	104	156
Nurmijärvi	0,75	46	0,35	114	161
Hyvinkää	0,95	67	0,35	114	181
Pornainen	1,00	29	0,50	163	193
Vihti	0,95	39	0,50	163	202
Mäntsälä	0,90	42	0,50	163	205
Espoo	0,60	106	0,32	104	210
Sipoo	1,00	53	0,50	163	216
Järvenpää	1,32	109	0,41	134	242
Kerava	1,32	109	0,41	134	242
Vantaa	1,00	147	0,32	104	251
Helsinki	0,80	188	0,32	104	293
Kauniainen	0,60	247	0,32	104	351

PALKANSAAJAN VEROPERUSTEET 2011-2012

Veroperusteet euroina	2011	2012	muutos
Verovuosi			
Palkansaajan työeläkemaksu (TEL)	4,7 %	5,15 %	0,45 %
- palkansaaja yli 53-vuotias	6,0 %	6,5 %	0,50 %
Palkansaajan työttömyysvakuutusmaksu	0,60 %	0,60 %	
Tulohankkimisvähennys	620	620	
Kunnallisver. ansiotulovähennys, alaraja	2 500	2 500	
" , nousu 1	51 %	51 %	
" , raja	7 230	7 230	
" , nousu 2	28 %	28 %	
" , enimmäismäärä	3 570	3 570	
" , yläraja	14 000	14 000	
" , alenema	4,5 %	4,5 %	
" vähennys poistuu, tulotaso	93 333	93 333	
Työtulovähennys, alaraja	2 500	2 500	1,2 %
" , nousu	5,9 %	7,1 %	205
" , enimmäismäärä	740	945	
" , yläraja	33 000	33 000	
" , alenema	1,2 %	1,1 %	-0,1 %
" vähennys poistuu, tulotaso	94 667	118 909	24 242
Perusvähennys, enimmäismäärä	2 250	2 850	600
Perusvähennys, alenema	20 %	20 %	
Kunnallisveroprosentti, keskimäärin	19,16 %	19,25 %	0,09 %
Sairausvakuutuksen sairaanhoitomaksu	1,19 %	1,22 %	0,03 %
Sairaanhoitomaksu, eläkeläiset ja etuudensaajat	1,36 %	1,39 %	0,03 %
Palkansaajan sairausvakuutuksen päivärahamaksu	0,82 %	0,82 %	
Kirkollisveroprosentti, keskimäärin	1,39 %	1,40 %	0,01 %
Valtion tuloveroasteikko:			
	15 600	16 100	500
	8	8	
	6,5%	6,5%	
	23 200	23 900	700
	502	515	13
	17,5%	17,5%	
	37 800	39 100	1 300
	3 057	3 175	118
	21,5%	21,5%	
	68 200	70 300	2 100
	9 593	9 883	290
	30,0%	29,75%	-0,25%

Verotietoa sarjassa aikaisemmin ilmestynyt:

40. **Jenni Oksanen: Eläkkeet, verot ja ostovoima**
Esimerkkilaskelmia eläketulon verotuksesta ja nettoeläkkeen ostovoiman kehityksestä vuosina 1991-2004. 4.5.2004
41. **Jaana Kurjenoja: Kansainvälinen palkkaverovertailu 2004**
Suomen asema palkkaverottajana. 31.5.2004
42. **Jaana Kurjenoja: Veropolitiikka ja verotuotot**
Tilastollinen analyysi henkilöverotuksen, arvonlisäverotuksen ja yhteisöverotuksen tuotoista 1980- 2003. 20.1.2005, 2.p 7.4.2005
43. **Jenni Oksanen: Kulutusverotus Suomessa.** 5.4.2005
44. **Jaana Kurjenoja: Kansainvälinen palkkaverovertailu 2005**
Suomi työn verottajana. 6.6.2005
45. **Jaana Kurjenoja: Työvoimakustannuksen verokiila 2005.** 31.8.2005
46. **Jaana Kurjenoja: Veronkevennyksillä ostovoimaa**
Palkansaajan tuloverotus ja ostovoima 1991-2006. 3.1.2006
47. **Jenni Oksanen: Kuntien verot Suomen maakunnissa 2006**
Laskelmia kunnallisista veroista 19 kaupungissa ja maakunnassa vuonna 2006. 24.1.2006
48. **Jaana Kurjenoja: Kansainvälinen palkkaverovertailu 2006**
Miten Suomi verottaa nyt työtä? 16.8.2006
49. **Minna Punakallio: Kuntien verot Suomen maakunnissa 2007**
Laskelmia kunnallisista veroista 19 kaupungissa ja maakunnassa vuonna 2007. 13.12.2006
50. **Minna Punakallio: Verottaja ostajan kukkarolla**
Kulutusverot Suomessa ja muissa maissa. 4.10.2007
51. **Jaana Kurjenoja: Kansainvälinen palkkaverovertailu 2007**
Suomi palkkaverottajana. 25.10.2007
52. **Minna Punakallio: Kuntien verot Suomen maakunnissa 2008**
Laskelmia kunnallisista veroista 19 kaupungissa ja maakunnassa vuonna 2008. 30.1.2008
53. **Jaana Kurjenoja: Työn verotus ja perheet Euroopassa**
Perheiden verotus, lapsilisät ja päivähoito 11 Euroopan maassa. 11.2.2008
54. **Jaana Kurjenoja: Kansainvälinen palkkaverovertailu 2008**
Suomi työn verottajana. 15.9.2008
55. **Jaana Kurjenoja: Eläkkeensaajan verotus ja ostovoima 2000-luvulla** 10.2.2009
56. **Minna Punakallio: Kansainvälinen palkkaverovertailu 2009**
Suomen asema työn verottajana. 16.11.2009
57. **Mikael Kirkko-Jaakkola: Kuntien verot Suomen maakunnissa 2010**
Laskelmia kunnallisista veroista 19 kaupungissa ja maakunnassa. 7.1.2010
58. **Mikael Kirkko-Jaakkola: Eläkkeet, verot ja ostovoima**
Esimerkkilaskelmia eläketulon verotuksesta ja nettoeläkkeen ostovoimasta 2000-luvulla. 15.6.2010
59. **Minna Punakallio: Suomi ja muut maat työn verottajina**
Kansainvälinen palkkaverovertailu 2010. 9.11.2010
60. **Mikael Kirkko-Jaakkola: Kuntien verot 2011 - missä maksat eniten?**
Laskelmia kunnallisista veroista maakunnissa, niiden keskuskaupungeissa ja Helsingin seudulla. 13.12.2010
61. **Minna Punakallio: Mitä tuloverotuksessa on tapahtunut?**
Palkansaajan verot ja ostovoima 1990-luvun alun laman jälkeen. 4.7.2011
62. **Mikael Kirkko-Jaakkola: Mitä eläkeverotuksessa on tapahtunut?**
Eläkkeensaajan verot ja ostovoima 2000-2011. 4.8.2011
63. **Minna Punakallio: Kansainvälinen palkkaverovertailu 2011** 19.12.2011

Veronmaksajain Keskusliitto + Verotieto Oy
Kalevankatu 4, 00100 HELSINKI, puhelin (09) 618 871, fax (09) 608 087
www.veronmaksajat.fi

VERONMAKSAJAT
Puolenpitoa.