

Kuntien verot 2017 -missä maksat eniten?

Laskelmia kunnallisista veroista maakunnissa,
niiden keskuskaupungeissa ja Helsingin seudulla

Leena Savolainen



TIIVISTELMÄ

Selvityksessä tarkastellaan Suomen kunnallisia veroja. Laskelmien ja esimerkkien avulla havainnollistetaan kunnallisen verotuksen eroja Manner-Suomessa vuonna 2017.

Kunnallis-, kiinteistö- ja kirkollisveroja vertaillaan esimerkkiperheen avulla 18 eri maakuntakeskuksessa, jotka ovat Helsinki, Hämeenlinna, Joensuu, Jyväskylä, Kajaani, Kokkola, Kouvolaa, Kuopio, Lahti, Lappeenranta, Mikkeli, Oulu, Pori, Rovaniemi, Seinäjoki, Tampere, Turku ja Vaasa. Maakuntakeskusten ohella toisen vertailujoukon selvityksessä muodostavat Helsingin seudun 14 kuntaa: Helsinki, Espoo, Vantaa, Kauniainen, Järvenpää, Nurmijärvi, Tuusula, Kerava, Mäntsälä, Pornainen, Hyvinkää, Kirkkonummi, Vihti ja Sipoo. Lisäksi selvityksen liiteosassa on vertailtu kaikkien Manner-Suomen kuntien tuloverotusta (kunnallis- ja kirkollisverot).

Ansiotuloista perittävä kunnallisvero on arvonlisäveron ohella verotuotoltaan merkittävimpiä yksittäisiä veroja Suomessa. Vuonna 2017 maan keskimääräinen kunnallisveroprosentti nousi 19,91:een, kun 47 kuntaa korotti tuloveroprosenttiaan. Kuntatalous kerää veroja yhä enemmän myös asumisesta kiinteistöveroprosenttien korotusten myötä. Kuntalaiselle nämä päätökset tarkoittavat monesti kalliimpia kunnallisia peruspalveluita veronmaksun kautta.

Palkansaajan kunnittain määräytyvät verot koostuvat suurimmaksi osaksi juuri kunnallisverosta, ja suhteessa selvästi pienemmän verotaakan muodostavat kirkollisvero ja kiinteistövero. Manner-Suomen maakunnista korkeimmat kunnallisveroprosentit ovat Keski-Pohjanmaalla ja matalimmat Uudellamaalla. Keskituloisista palkansaajista koostuva perhe maksaa Keski-Pohjanmaalla 1 974 euroa enemmän kunnallisveroa vuodessa kuin Uudellamaalla.

Maakuntakeskusten ja Helsingin seudun kuntien verotusta tarkastellaan kaikkien kunnittain määräytyvien verojen osalta. Esimerkkiperheen yhteenlasketut kunnallis-, kirkollis- ja kiinteistöverot nousevat maakuntakeskuksista korkeimmiksi Kokkolassa. Helsinkiläisperheelle kunnittaiset verot ovat puolestaan maakuntakeskusten osalta vertailun pienimmät. Ero Kokkolan ja Helsingin välillä on 2 697 euroa vuodessa keskituloisten palkansaajien kotitaloudessa.

Helsingin seudulla pääkaupungin kilpailukyky kunnallisten verojen osalta jää Kauniaisten ja Espoon taakse. Maksettavien verojen erot ovat Helsingin seudun kuntien välillä samaa luokkaa kuin maakuntakeskusten välillä. Kauniaisissa esimerkkiperhe pääsee 2 624 euroa pienemmällä veroilla kuin Pornaisissa.

Tuloverotus (kunnallis- ja kirkollisverot) on vuonna 2017 kaikki kunnat mukaan lukien kiireintä Jämijärvellä ja keveintä Kauniaisissa. Esimerkkiperheiden tuloverotuksen ero näiden kuntien välillä nousee yli 4 500 euroon (liite 7).

Veronmaksajain Keskusliitto on julkaissut selvityksiä kunnallisten verojen tasosta vuodesta 2000 lähtien. Selvityksen on tehnyt Veronmaksajain Keskusliiton ekonomisti Leena Savolainen.

SISÄLTÖ

TIIVISTELMÄ.....	
1 JOHDANTO	4
2 KUNTATALOUDEN VERORAHOITUS.....	5
2.1 Kunnallisvero.....	7
2.2 Kiinteistövero	10
2.3 Yhteisövero	13
2.4 Valtionosuudet.....	14
2.5 Eroavat tulorakenteet	16
3 KUNNALLISVERO PALKKATULOSTA	18
3.1 Kunnallisveron progressiivisuus.....	18
3.2 Palkansaajaperheen kunnallisverot maakunnittain	20
4 MAAKUNTAKESKUKSET - LASKELMIA PALKANSAAJAPERHEEN KUNNITTAIN MÄÄRÄYTYVISTÄ VEROISTA	23
4.1 Laskelmien perusteet	23
4.2 Palkansaajaperheen tuloverot 2017	25
4.3 Palkansaajaperheen kiinteistöverot 2017.....	27
4.4 Palkansaajaperheen kunnittain määräytyvät verot yhteensä	28
5 HELSINGIN SEUTU - LASKELMIA PALKANSAAJAPERHEEN KUNNITTAIN MÄÄRÄYTYVISTÄ VEROISTA	30
5.1 Laskelmien perusteet	30
5.2 Palkansaajaperheen tuloverot 2017	32
5.3 Palkansaajaperheen kiinteistöverot 2017.....	34
5.4 Palkansaajaperheen kunnittain määräytyvät verot yhteensä	34
6 LOPUKSI.....	37
LÄHTEITÄ	38

LIITTEET

Liite 1.	Kuntien talouden tunnuslukuja vuodelta 2015 maakunnittain
Liite 2.	Kuntien lukumäärät tuloveroprosenttien mukaan
Liite 3.	Yleisen ja vakituisen asuinrakennuksen kiinteistöveroprosenttien jakauma
Liite 4.	Kuntien tulo- ja kiinteistöveroprosentit vuonna 2017
Liite 5.	Palkansaajaperheen kunnallisverot maakunnittain 2017
Liite 6.	Palkansaajaperheen tuloverot vuonna 2017 vertailukaupungeissa
Liite 7.	Palkansaajaperheen tuloverot vuonna 2017 kunnittain
Liite 8.	Kiinteistöveron muodostuminen vertailukaupungeissa
Liite 9.	Palkansaajan veroperusteet 2016–2017

1 JOHDANTO

Kuntien rooli suomalaisen hyvinvointivaltion toiminnassa on suuri. Kuntien menot vastaavat suuruudeltaan noin 40 prosenttia julkisen sektorin (ml. työeläkeyhtiöt) kokonaismenoista. Puolet kuntatalouden menoista kuluu sosiaali- ja terveystoimeen, ja noin kolmannes menoista kohdistuu kuntien järjestämään opetus- ja kulttuuritoimeen.

Verovaroin kustannettavat peruspalvelut pyritään takaamaan lakisääteisyydellä koko maassa. Erilaiset väestöpohjat ja muut erot kuntien välillä luovat kuitenkin erilaisia palvelu- ja rahoitustarpeita, ja palvelujen rahoitus vaihtelee merkittävästi eri puolilla maata. Tämän johdosta kuntalaiset kohtaavat erilaisia verorasituksia asuinkunnastansa riippuen. Kunnallisveroprosentti vaihtelee vuonna 2017 Manner-Suomen kunnissa Kauniaisten 17,00 prosentista Jämijärven ja Savonlinnan 22,50 prosenttiin. Keskituloisen palkkatuloista maksettavista veroista ja palkansaajamaksuista kunnallisvero muodostaa yli puolet.

Käynnissä oleva sosiaali- ja terveyspalveluiden uudistus tulee vaikuttamaan vuodesta 2019 lähtien huomattavasti kuntien menoihin ja verotuloihin. Uudistus on määrä toteuttaa siten, että vaikutus yksittäisen verovelvollisen maksutaakkaan on mahdollisimman pieni.

Tässä selvityksessä esitetään, millaisen verorasituksen palkansaajat kohtaavat Manner-Suomen kunnissa vuonna 2017. Kuntalaisten ostovoimaan sekä kunta-kohtaisiin kustannuksiin ja kuntien kilpailukykyyn vaikuttavat myös monet muut tekijät, kuten paikallinen hinta- ja palkkataso sekä julkispalveluiden taso.

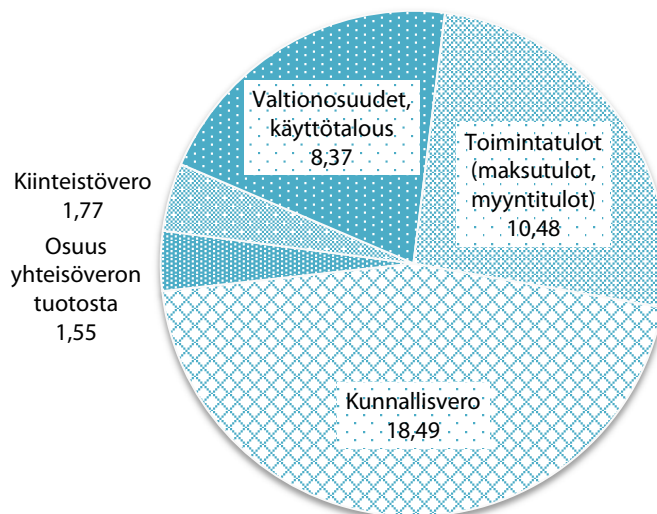
Selvityksen aluksi esitellään kuntatalouden rahoitusta yleisesti. Tämän jälkeen tarkastellaan kunnallista tuloveroa vuonna 2017 esimerkkilaskelmien perusteella. Neljännessä luvussa vertaillaan esimerkkipalkansaajaperheen kaikkia kunnittain määräytyviä veroja, eli kunnallis-, kirkollis- ja kiinteistöveroa, 18 maakuntakeskuksessa. Viidennessä luvussa tehdään samanlainen vertailu Helsingin seudun kuntien kesken. Lopuksi summataan yhteen laskelmien päätelmiä.

2 KUNTATALOUDEN VERORAAHOITUS

Julkispalvelut edellyttävät verorahoitusta, ja siten suurin osa kuntien toiminnasta rahoitetaan verovaroin. Kunnat keräävät veroja kunnallisveroina ansiotuloista ja kiinteistöveroina rakennuksista ja maasta. Lisäksi kunnille ohjataan osuus yhteisöveron tuotosta. Nämä suorat verotuotot muodostavat koko kuntasektorin tuloista arviolta runsaat 53 prosenttia vuonna 2017. Merkittävin rahoituslähde, kunnallisvero, tuo 45 prosenttia kuntatalouden tuloista.

Kuntapalveluita rahoitetaan myös palveluiden maksu- ja myyntituloilla. Nämä toimintatulot muodostavat noin neljänneksen kuntien tuloista. Kunnat saavat päättää palveluiden käyttäjiltä perittävien maksujen suuruudesta säädettyjen enimmäismäärien rajoissa.

KUVIO 1 Kuntien ja kuntayhtymien keskeiset tuloerät vuonna 2017 (ennuste), mrd. euroa.



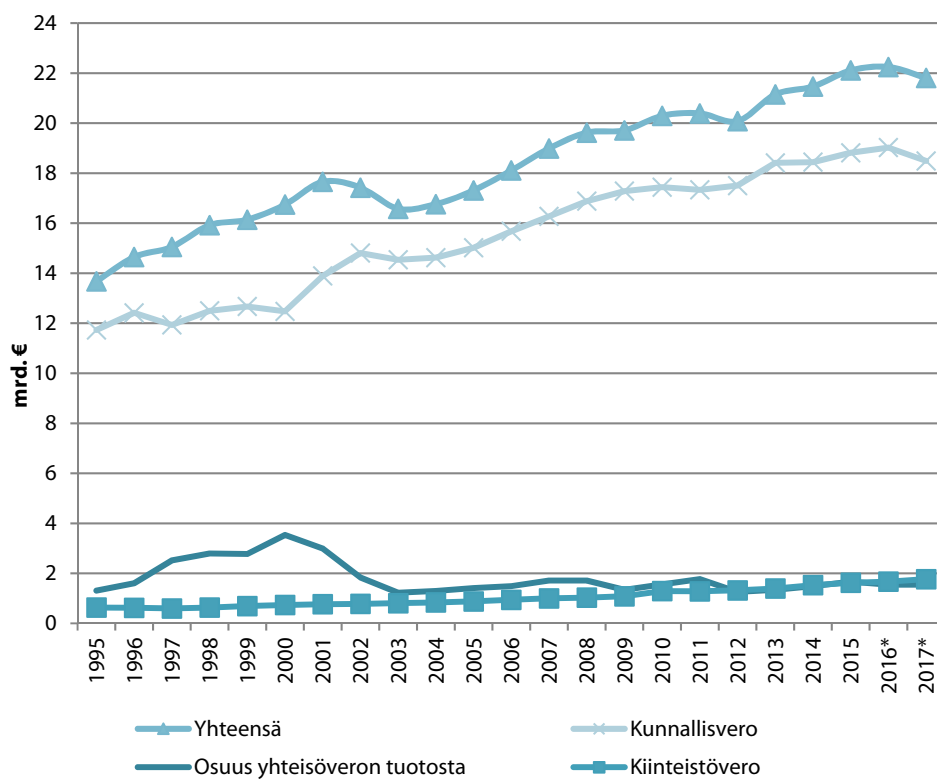
Lähde:
Kuntaliitto

Suorien verotulojen lisäksi verorahaa kiertää kunnille valtiohallinnon kautta valtionosuuksina ja muina valtionapuina. Vuonna 2017 valtionosuudet muodostavat noin viidenneksen kuntien tuloista. Koska kunnat ovat hyvin erilaisia veropohjiltaan ja asukasrakenteiltaan, valtionosuuksia tarvitaan myös tasaamaan kuntien välisiä taloudellisia olosuhteita. Nämä luvut kuvaavat kuntasektorin rakennetta kokonaisuutena, ja yksittäisten kuntien tulorakenteissa on suuriakin eroja. Tilikausien tulorahoituksen vajeita kunnat rahoittavat lainanotolla.

Kuvio 2 esittää kuntien verotulojen kehityksen 1995–2017. Verotulojen kasvun ennustetaan taivuttavan kuluvana vuonna. Kuntien kokonaisverotulojen kehitys seuraa kunnallisen tuloveron kehitystä, mutta kuntien verotulojen pienenemistä

on aiempina vuosina osittain estänyt myös vuoteen 2015 saakka voimassa ollut yhteisöverotulojen jako-osuuksien väliaikainen muutos. Kuntien yhteisöveron jako-osuus onkin vuonna 2017 pienempi kuin huippuvuonna 2015. Yhteisöveron tuotto heittelehtii suhdanneluontoisuudestaan johtuen enemmän kuin muiden kunnallisten verojen, ja sen jako-osuuksia on muutettu suhdanteiden mukana. Selvästi vakaamman kiinteistöveron käyttöä on taas tietoisesti pyritty kasvattamaan kuntasektorin rahoituksessa ja kiinteistövero kasvaa selvästi vuonna 2017 edelliseen vuoteen nähden. Silti kiinteistöverot tuovat vain runsaat neljä prosenttia kuntasektorin kaikista tuloista vuonna 2017.

KUVIO 2 Kuntien verotulot 1995–2017, vuoden 2017* hintatasossa, mrd. euroa.



* ennuste 16.9.2016

Lähde: Kuntaliitto, Tilastokeskus; inflaatioennuste vuosille 2016 ja 2017: 0,3 % ja 1,3 % (VM 15.9.2016)

Kuntatalouden verorahoitus tulee sote- ja maakuntauudistuksen myötä muuttamaan rakenteeltaan merkittävästi vuodesta 2019 lähtien. Sosiaali- ja terveydenhuollon tehtävät sekä muita tehtäviä siirtyy kunnilta maakunnille, ja samalla vastaavat kustannukset ja tulot siirtyvät pois kunnilta. Tulojen siirron seurauksena kuntatalouden tulorakenne ja eri tulolähteiden suhteelliset painoarvot muuttuvat. Muutokset kohdistuvat kunnalliseen tuloveroon, kuntien osuuteen yhteisöverosta sekä valtionosuuksiin. Kaikkien kuntien tuloveroprosentteja alennetaan hallituksen esitysluonnoksen mukaan 12,5 prosenttiyksikköä vuoden 2017 tasossa. Kuntien osuutta yhteisöveron tuotosta alennetaan 0,5 mrd. euroa vuoden 2016 tasos-

sa. Kunnallisvero tulee olemaan tason laskusta huolimatta kuntien tärkein tulonlähde. Kiinteistöveron suhteellinen osuus kasvaa ja valtionosuuksien osuus hieman alenee.

Uudistus on määrä toteuttaa siten, että työn verotus ei kiristy, kokonaisveroaste ei nouse ja että uudistuksella on mahdollisimman vähän vaikutuksia yksittäisen verovelvollisen verotuksen tasoon. Maakunnille siirtyvien tehtävien rahoitus tulee jatkossa valtiolta. Näin ollen valtionverotukseen tulee kohdistumaan kunnallisia veronkevennyksiä vastaavat kiristykset. Kiristys toteutetaan muuttamalla valtion tuloveroasteikkoa sekä verotuksen vähennyksiä. Valtion osuutta yhteisöveron tuotosta kasvatetaan 0,5 mrd. eurolla vuoden 2016 tasossa. Käytännössä pieniä muutoksia veronmaksajan maksutaakkaan voi tulla, vaikka negatiivisia vaikutuksia on siirtymässä rajoitettu. Muutokset johtuvat mm. siitä, että maakunnalle siirtyvien tehtävien kustannuksissa on yksittäisten kuntien välillä suuria eroja. Tulevissa alaluvuissa kuvataan tämänhetkistä järjestelmää. (Sote- ja maakuntauudistuksen [www-sivusto](http://www.sivusto.fi).)

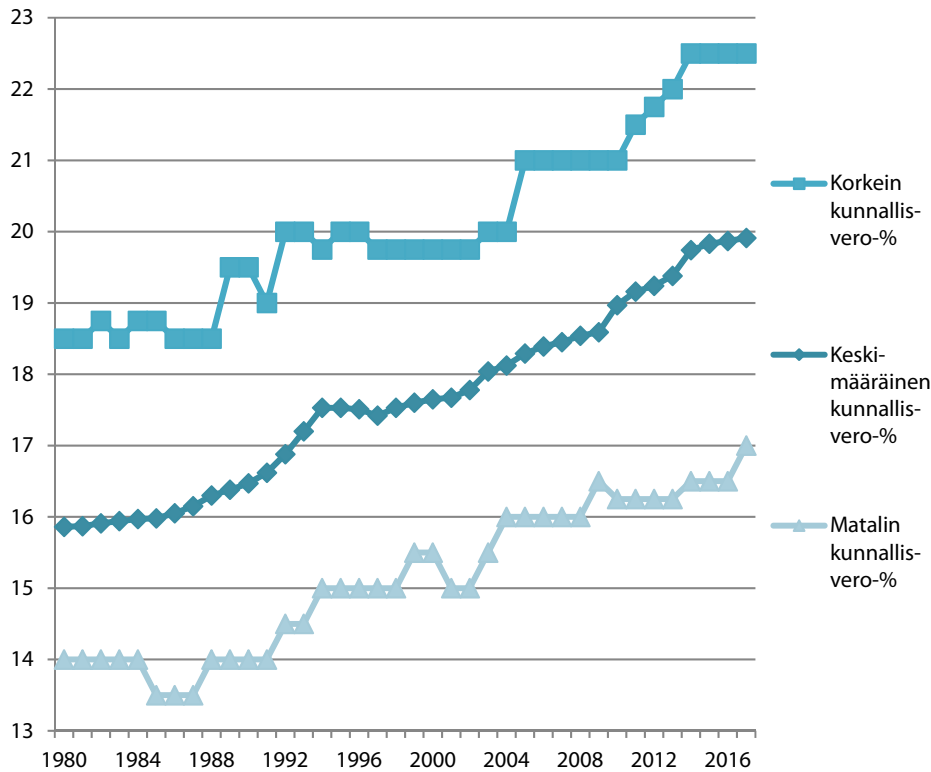
2.1 Kunnallisvero

Ansiotuloista kerättävä kunnallisvero on arvonlisäveron ohella julkiselle sektorille eniten verotuloja tuottava vero. Vuonna 2015 kunnallisveroa kertyi 18,6 miljardia euroa, ja sitä maksoi 3,9 miljoonaa henkilöä 4,8 miljoonasta tulonsaajasta. Kaikista ansiotuloista perittävistä veroista ja veronluonteisista maksuista se muodosti noin kaksi kolmasosaa.

Kunnallisveroprosentit ovat vapaasti kuntien päätettävissä ilman valtion asettamia ala- ja ylärajoja. Kunnallisverotuksessa tehtävistä vähennyksistä päättää kuitenkin eduskunta.

Vuoden 2017 alusta kunnallisveroprosentti nousi 47 kunnassa. Kunnallisveroprosentti laski 14 kunnassa, ja vain kerran aiemmin 2000-luvulla on keventäjien määrä ollut korkeampi. Vuonna 2017 keskimääräinen tuloilla painotettu kunnallisveroprosentti on 19,91, mikä on 0,05 prosenttiyksikköä enemmän kuin edellisellä vuonna. Kunnallisveron kiristäjien joukossa on paljon pienempiä kuntia ja toisaalta kunnallisveroa kevennettiin osassa kuntia, joten keskimääräinen kunnallisveroprosentti nousi vain vähän.

Korkein käytössä oleva kunnallisveroprosentti, 22,50 %, on Jämijärvellä ja Savonlinnassa. Savonlinnassa taso pysyi ennallaan edeltävään vuoteen nähden, kun taas Jämijärvi nosti prosenttiaan vuodelle 2017. Manner-Suomen matalin kunnallisveroprosentti on Kauniaisten 17, jolloin ero matalimman ja korkeimman verotason välillä on 5,5 prosenttiyksikköä. Ahvenanmaan alhaisin kunnallinen tuloveroprosentti on 16,50, mutta tämä selvitys käsittelee vain Manner-Suomen kuntia.

KUVIO 3 Kuntien tuloveroprosentit 1980–2017.

Lähde: Kuntaliitto

Kunnallisveroprosentit ovat olleet noususuunnassa jo pidemmän aikaa, myös taloudellisesti suotuisampina aikoina. Tämä näkyy kuviossa 3 ja taulukossa 1. Viime aikojen kunnallisveroprosenttien korotuksia ei selitä se, että kunnallisverotuksessa tehtäviä vähennyksiä on laajennettu, sillä valtio on pyrkinyt kompensoimaan kuntien verotuottomenetykset täysimääräisesti valtionosuusjärjestelmän kautta. Vähennysten johdosta keskimääräinen efektiivinen veroaste ei ole noussut yhtä paljon kuin kunnallisveroprosentteja on korotettu. Efektiivinen veroaste on maksuunpannun kunnallisveron suhde ansiotuloihin.

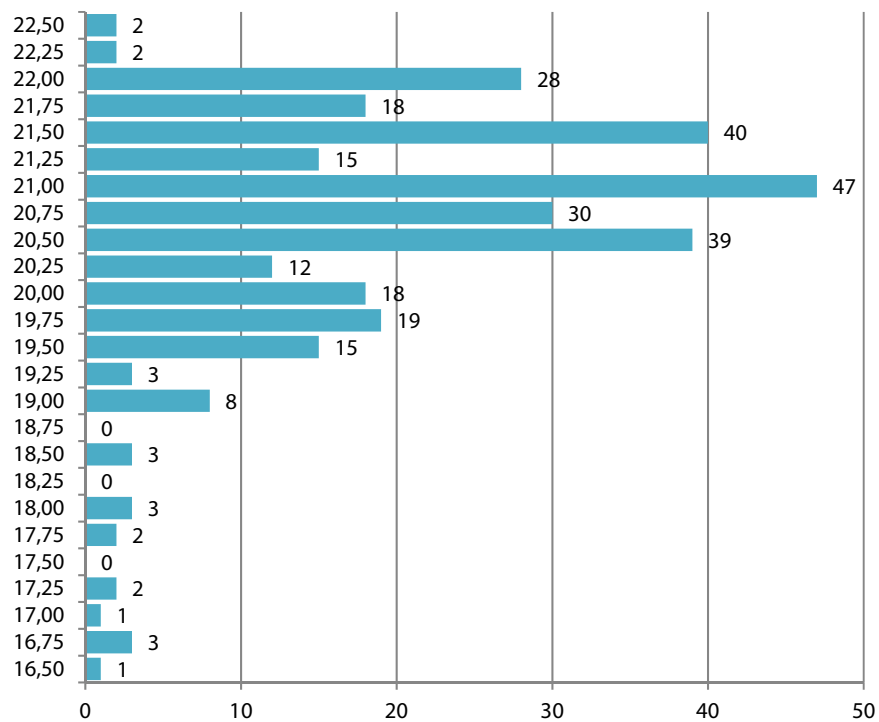
Kuvio 3 ja taulukko 1 kertovat, että 90-luvun laman iskiessä kunnat nostivat suuressa määrin veroprosenttejaan, mutta varsin nopeasti laman jälkeen veroprosentit kääntyivät hienoiseen laskuun. Jo vuonna 1996 kunnallisveroprosenttia laskevia kuntia oli selvästi enemmän kuin sitä nostaneita. Parin vuoden notkahduksen jälkeen veroprosentit ovat kuitenkin olleet kovassa nousussa, mitä ei taloudelliset suhdanteet selitä. Kunnallisveroprosenttia nostaneiden kuntien suuri lukumäärä korostuu, kun ottaa huomioon, että kuntaliitosten myötä kuntien lukumäärä on jatkuvasti laskenut. Vuonna 2017 kuntia on 141 vähemmän kuin vuonna 2000. Kunnallisveroprosentin lasku on ollut harvinainen ilmiö kuluvalle vuosituhannella, mihin nähden vuosi 2017 on poikkeus.

TAULUKKO 1 Tuloveroprosenttia nostaneiden ja laskeneiden kuntien lukumäärä 1990–2017.

	Nosti	Laski		Nosti	Laski
1990	87	0	2004	54	2
1991	101	1	2005	136	1
1992	105	0	2006	140	1
1993	114	0	2007	106	3
1994	125	2	2008	119	3
1995	9	8	2009	67	4
1996	5	34	2010	181	2
1997	10	44	2011	49	6
1998	77	19	2012	91	3
1999	87	10	2013	119	4
2000	83	15	2014	156	0
2001	41	6	2015	98	0
2002	108	3	2016	45	3
2003	93	2	2017	47	14

Yleisin kunnallisveroprosentti vuonna 2017 kuntien lukumäärällä mitattuna on 21 (kuvio 4). Vuonna 2016 suosituin veroprosentti oli 20,50. Kun vuonna 2006 vain kolme prosenttia kunnista peri kunnallisveroa 20 prosentin tai sitä korkeamman verokannan mukaan (Punakallio 2008), niin nyt jo hieman yli 80 prosenttia kunnista soveltaa näitä veroprosentteja.

KUVIO 4 Kuntien lukumäärä tuloveroprosenttien mukaan vuonna 2017.



Lähde: Kuntaliitto

2.2 Kiinteistövero

Kiinteistövero on kokonaan kunnille menevä vero. Se kerätään vuosittain kiinteistön omistajalta kiinteistön arvon ja kuntakohtaisten kiinteistöveroprosenttien perusteella. Kiinteistövero on kansainvälisesti yleisin käytössä oleva paikallistason vero. Kuntatalouden rahoitusmuodoksi kiinteistövero sopii vakaiden ja ennustettavien verotulojen takia. Kun paikallisten julkisten palveluiden tason (mm. koulut, kunnallistekniikka, liikenneinfrastruktuuri) voidaan olettaa jossakin määrin pääomittuvan kiinteistöjen arvoihin, on kiinteistöverolla hyötyjä maksaa -periaatetta toteuttavaa luonnetta. Esimerkiksi infrastruktuurin ja muiden paikallisten julkisten palveluiden korkea taso nostaa kiinteistöjen markkinahintoja alueella, jolloin niistä maksetaan myös enemmän veroa. Etenkin maapohjaan kohdistuvaa veroa on pidetty taloustieteessä hyvänä ja tehokkaana verona.

Suomessa kiinteistövero kohdistuu sekä maapohjaan että rakennukseen. Sitä ei kuitenkaan peritä mm. metsistä eikä maatalousmaista. Kunnat voivat määrätä asuinrakennuksille eri veroprosentin kuin maalle, jolle se on rakennettu. Maapohjaan sovelletaan yleistä kiinteistöveroprosenttia. Vuoden 2017 alusta lukien kuntien on vahvistettava myös muiden kuin vakituisten asuinrakennusten veroprosentti. Rakennuksen ja maapohjan arvo määritellään erikseen. Tonttien verotusarvoja pyritään päivittämään kauppahintojen kehityksen perusteella. Koska se ei ole täysin mutkatonta, verotusarvot eivät ole läheskään aina ajantasaisia markkinahintojen muutosten kanssa.

Rakennuksen verotusarvon perusteena on rakennuksen jälleenhankinta-arvo vähennettynä vuotuisilla ikäalennuksilla. Jälleenhankinta-arvo määräytyy kaavamaisesti keskimääräisten rakennuskustannusten perusteella, jotka vahvistetaan vuosittain. Samanlaisten rakennusten verotusarvot eri puolella maata ovatkin samat.

Maapohjan, eli tontin, verotusarvon laskennassa pyritään ottamaan huomioon mm. kiinteistön sijainti, käyttötarkoitus, rakennusoikeus, liikenneyhteydet ja kunnallistekniikka. Alueellisten kauppahintojen perusteella verotusarvo yritetään saada riippuvaiseksi markkinahinnoista. Verotusarvojen tasoksi on asetettu 75 prosenttia (73,5 prosenttia ennen vuotta 2014) aluehintakarttojen ja arviointiohjeiden osoittamasta käyvästä hintatasosta. Aluehintakartat ja arviointiohjeet vahvistetaan vuosittain. Verotusarvojen nousulla on myös raja-arvot, joita suurempi vuosinousu ei voi olla, jottei veron muutos muodostu kohtuuttoman suureksi.

Maapohjan sekä rakennusten verotusarvojen uudistamista selvitetään kiinteistöverotuksen kehittämishankkeessa.

Kiinteistöveron veropohjan määrittelee valtio, kuten on myös kunnallisveron tapauksessa. Kunnat saavat päättää kiinteistöveroprosenttinsa sille asetettujen rajojen sisällä. Vuoden 2017 alusta lähtien yleisen kiinteistöveroprosentin, vakituisten asuinrakennuksen ja rakentamattoman rakennuspaikan veroprosentin alarajaa

nostettiin. Alarajojen korottaminen pakottaa veroprosentin nostoon sellaisissa kunnissa, joissa veroprosentti on uutta alarajaa matalampi.

Vuoden 2017 alusta yleinen kiinteistöveroprosentti nousi 112 kunnassa, vakituisen asuinrakennuksen kiinteistöveroprosentti 73 kunnassa ja muun kuin vakituisen asuinrakennuksen (vapaa-ajan asuinrakennus) veroprosentti nousi 69 kunnassa. Verotusarvoilla painotettu keskimääräinen yleinen kiinteistöveroprosentti nousi 0,06 prosenttiyksikköä vuonna 2017, vakituisen asuinrakennuksen verotuksen osalta nousu oli 0,02 prosenttiyksikköä ja muun kuin vakituisen asuinrakennuksen osalta 0,04 prosenttiyksikköä.

TAULUKKO 2 Kiinteistöveroprosenttien ala- ja ylärajat sekä keskimääräiset prosentit vuonna 2017.

	Alaraja, %	Yläraja, %	Keskimääräinen, %
Yleinen	0,93	1,80	1,06
Vakituinen asuinrakennus	0,41	0,90	0,49
Vapaa-ajan asuinrakennus	0,93	1,80	1,15
Rakentamaton rakennuspaikka	2,00*	6,00	
Voimalaitosten veroprosentti	0,80	3,10	

*Eräiden pääkaupunkiseudun kuntien rakentamattomalle rakennuspaikalle määräämän veroprosentin olisi oltava vähintään 3,00 prosenttiyksikköä niiden soveltamaa yleistä kiinteistöveroprosenttia korkeampi.

Kiinteistöveroprosenttien rajoja on muokattu useasti viime vuosina, minkä johdosta kiinteistöverotus on kiristynyt. Vuonna 2010 peräti 260 kuntaa nosti vakituisen asunnon kiinteistöveroprosenttiaan ja 228 kuntaa yleistä kiinteistöveroprosenttiaan. Asuinkiinteistöjen verotus kiristyi tuolloin pelkästään veroprosenttien muutosten takia 80 prosentissa Suomen kunnista. Vuonna 2015 yleinen kiinteistöveroprosentti nousi 114 kunnassa ja vakituisen asuinrakennuksen kiinteistöveroprosentti 104 kunnassa. Vuoden 2016 alusta muiden kuin vakituisten asuinrakennusten veroprosentin, voimalaitusrakennuksen ja rakentamattoman rakennuspaikan veroprosentin enimmäismäärää korotettiin. Lisäksi vuonna 2014 verotuksessa käytettäviä rakennusten verotusarvoja ja rakennusmaan aluehintoja korotettiin.

Asuntorakentamiseen kaavoitetun rakentamattoman tontin veroprosentti voidaan asettaa suuremmaksi kuin mitä se yleisellä kiinteistöveroprosentilla olisi. Tällä on pyritty ja onnistuttukin vauhdittamaan asumistuotantoa¹. Helsingin seudun kunnissa rakentamattomilla asuntotonteilla on oltava vähintään kolme prosenttiyksikköä suurempi veroprosentti kuin mikä on kunnan yleinen kiinteistöveroprosentti.

1 Ks. Lyytikäinen (2009)

Kunta voi asettaa pienemmän veroprosentin yleishyödyllisille yhteisöille. Yleishyödyllinen yhteisö voi tällöin välttyä kiinteistöveron maksamiselta täysin.

Voimalaitoksista kunta voi periä korotettua kiinteistöveroa. Joissakin voimalaitoskunnissa suhteelliset kiinteistöverotulot nousevatkin merkittävästi suuremmiksi kuin maassa keskimäärin. Samoin mökkivaltaisissa kunnissa, joissa vakituista asujaimistoa on suhteellisesti vähän, kiinteistöverojen osuus on usein merkittävämpi. Taulukossa 3 on havainnollistettu, mistä kiinteistöverotulot koko maan tasolla muodostuvat.

TAULUKKO 3 Kiinteistövero ja verotusarvot vuonna 2016 kiinteistötyypin mukaan (Lähde: Verohallinto).

Käyttötarkoitus	Kiinteistövero		Verotusarvo	
	1000 euroa	Osuus, %	1000 euroa	Osuus, %
Rakennukset				
Vak. asuinrakennus	541 406	32,3	116 079 453	51,4
Muu kuin vak. asuinrakennus	87 866	5,2	7 920 220	3,5
Yleinen	516 542	30,8	50 480 745	22,4
Voimalaitosrakennus	41 488	2,5	1 368 739	0,6
Ydinvoimalarakennus	19 121	1,1	616 803	0,3
Pienvoimalaitos	1 302	0,1	121 924	0,1
Uusi vesivoimalaitos
Tuulivoimalaitos	3 390	0,2	313 207	0,1
Yleishyödyllisessä käytössä	7 821	0,5	2 193 781	1,0
Maatalouden tuotantorakennus	14 190	0,8	1 408 228	0,6
Metsätalouden tuotantorakennus	407	0,0	39 420	0,0
Rakennukset yht.	1 233 533	73,5	180 542 519	80,0
Maapohjat				
Yleinen	425 939	25,4	44 170 931	19,6
Yleishyödyllisessä käytössä	1 722	0,1	285 216	0,1
Rakentamaton rakennuspaikka	15 787	0,9	553 417	0,2
Maatal. tuotantorak. rakennuspaikka	660	0,0	64 476	0,0
Metsätal. tuotantorak. rakennuspaikka	4	0,0	379	0,0
Maapohja yht.	444 112	26,5	45 074 420	20,0
Laskennallinen vero yht.	1 677 646	100,0	225 616 939	100,0
Maksuunpantu vero yht.	1 675 287			

Kiinteistöveron merkitys kuntien tulonlähteenä on voimistunut viime vuosina. Vuonna 2016 kiinteistöveroa kertyi arvion mukaan 1,65 miljardia euroa, ja keskimäärin kiinteistöverotulot muodostivat runsaat seitsemän prosenttia kuntien verotuloista. Kiinteistöveron merkitys vaihtelee paljon kuntien välillä. Esimerkiksi Eurajoella, Pelkosenniellä ja Kustavissa kiinteistöverolla kerätään yli kolmasosa kunnan verotuloista. Myös kiinteistöverotulojen jakautuminen maapohjan ja ra-

kennusten välille vaihtelee kunnittain veropohjista johtuvien erojen vuoksi. Pääkaupunkiseudulla maapohja tuo selkeästi suuremmat verotulot kuin muualla maassa korkeammista tonttien markkinahinnoista ja verotusarvoista johtuen.

2.3 Yhteisövero

Yhteisöveronsaajia ovat vuoteen 2015 saakka olleet valtio, kunnat ja seurakunnat. Vuoden 2016 alusta lukien seurakunnat eivät enää ole saaneet osuutta yhteisöveron tuotosta, ja tämä osuus on siirtynyt valtiolle. Seurakuntien valtionrahoitusta ei ole kuitenkaan lakkautettu vaan se toteutetaan toisella tapaa. Tarkoituksena on vähentää seurakuntien taloudellisen aseman suhdanneherkkyyttä.

Yhteisöverotuoton jako-osuuksia on vuosien saatossa muutettu useasti suhdannekehityksen ja lainsäädännön uudistusten johdosta. Kuntien osuutta yhteisöveron tuotosta on pienennetty 1990-luvun lopulta alkaen. Vielä 1997 kuntien osuus yhteisöveron tuotosta oli 44,8 prosenttia, kun se sittemmin laskettiin 22,03 prosenttiin. Taantumasta johtuneen verotulojen jyrkän laskun takia kuntien osuutta yhteisöveron tuotosta nostettiin väliaikaisesti vuosille 2009–2011. Korotusta jatkettiin puolet pienempänä vuosille 2012–2015.

Yhteisöverokantaa laskettiin vuoden 2012 alussa 26:sta 24,5 prosenttiin ja vuoden 2014 alussa edelleen 20 prosenttiin. Muutokset ovat pienentäneet yhteisöveron tuottoa. Valtio kompensoi kuntien veromenetykset korottamalla niiden yhteisöveron jako-osuutta.

TAULUKKO 4 Yhteisöveron veronsaajaryhmien jako-osuudet 2008–2017, prosenttia.

	2008	2009	2010	2011	2012	2013	2014	2015	2016	2017
Valtio	76,22	65,42	65,46	65,46	69,36	68,16	61,63	60,35	69,08	69,66
Kunnat	22,03	32,03	31,99	31,99	28,34	29,49	35,56	36,87	30,92	30,34
Seurakunnat	1,75	2,55	2,55	2,55	2,30	2,35	2,81	2,78	-	-

Kuntakohtaiset yhteisöverotuotot lasketaan yritystalouden ja metsätalouden tietojen perusteella. Yksittäisille kunnille saadaan näin laskennalliset yritystoimintaerät ja metsäerät. Yritystoimintaerä muodostuu kunnassa toimivien yhteisöjen maksamista yhteisöveroista. Metsäerän perusteena ovat metsäkeskusten bruttokantorahatulot ja kunnittainen metsämaan pinta-ala.

Arvion mukaan vuonna 2016 kunnille kertyi yhteisöveroa 1,5 miljardia euroa, joka vastaa reilua seitsemää prosenttia kuntien verotuloista. Yhteisöveron merkitys suhteessa kaikkiin verotuloihin vaihtelee kuntien välillä paljon. Esimerkiksi Pyhäjärvellä yhteisöveron osuus kunnan verotuloista vuonna 2015 oli lähes 30 prosenttia, kun taas monessa Ahvenanmaan kunnassa se jäi pariin prosenttiin.

2.4 Valtionosuudet

Palvelujen järjestäminen kuntatasolla vaatii suorien kuntaverojen lisäksi valtion rahoitusta. Valtionosuuksilla pyritään tasaamaan kuntien kustannus- ja tarveeroja sekä veropohjien eroista aiheutuvaa vaihtelua tuloissa. Tämä edesauttaa myös verotuksen horisontaalisen oikeudenmukaisuuden toteutumista. Kunnan valtionosuusrahoitus muodostuu kahdesta osasta: kunnan peruspalveluiden valtionosuudesta sekä opetus- ja kulttuuritoimen valtionosuusrahoituksesta.

Valtionosuusjärjestelmää on uudistettu merkittävästi vuosina 2010 ja 2015. Viimeisimmässä 1.1.2015 voimaan astuneessa uudistuksessa opetus- ja kulttuuriministeriön hallinnoima valtionosuuslainsäädäntö pysyi ennallaan, ja muutokset kohdistuivat peruspalveluiden valtionosuuksiin.

Uudistuksessa painopistettä siirrettiin kustannusten tasauksesta tulojen tasaukseen. Aiemmassa järjestelmässä määräytymiskriteereitä oli lähes 50, kun nykyisessä niitä on 11 (kahdeksan laskennallista määräytymistekijää ja kolme lisäosaa). Valtionosuudet määräytyvät edelleen pitkälti kunnan väestön ikärakenteen ja sairastavuuden perusteella, mutta uudessa järjestelmässä sairastavuuden painoa kustannusten laskennassa kasvatettiin ja ikärakenteen painoa pienennettiin. Myös muissa kohdissa tapahtui suhteellisia muutoksia.

Nykyisen järjestelmän perusrakenne sisältää seuraavat erät: laskennalliset kustannukset, kuntien omarahoitusosuus, lisäosat (ei omarahoitusosuutta), verotuloihin perustuva valtionosuuksien tasaus, muut lisäykset ja vähennykset, järjestelmämuutostasaus ja kotikuntakorvaukset. Kotikuntakorvaukset eivät varsinaisesti ole osa valtionosuutta, mutta ne huomioidaan samanaikaisesti kuukausittaisessa valtionosuuksien maksatuksessa.

Verotuloihin perustuva valtionosuuksien tasaus lasketaan koko maan keskimääräisiin kunnallis- ja yhteisöveroihin perustuen. Lisäksi tasauksen laskennassa on otettu huomioon puolet ydinvoimaloiden kiinteistöveron laskennallisesta tuotosta. Ennen vuotta 2012 myös kiinteistövero oli mukana tasauksessa. Laskennallinen keskimääräinen kunnallisvero, kuntien osuus yhteisöverotuloista sekä puolet ydinvoimaloiden kiinteistöverosta vuoden 2015 verotietojen perusteella on ennakkotiedon mukaan yhteensä 3 708,03 euroa asukasta kohden vuonna 2017 (tasausraja). Kuntien tulopohjan painoarvon lisäämiseksi nk. tasausraja nostettiin valtionosuusuudistuksessa 100 prosenttiin aiemmasta 91,86 prosentista. Mikäli kunnan veropohja kerrottuna koko maan keskimääräisillä veroprosenteilla, eli laskennallinen verotulo, on pienempi kuin tasausraja, kunnan tuloja tasataan lisäämällä sen valtionosuuksia 80 prosentilla tasausrajan ja laskennallisen verotulon erotuksen määrästä. Tällä pyritään edistämään kannustavuutta siinä tapauksessa, että kunnan veropohja ja laskennallinen verotulo kasvavat ja valtionosuuden määrä pienenee. Aiemman järjestelmän mukaan valtionosuus pieneni vastaavalla määrällä kuin kunnan laskennallinen verotulo oli kasvanut. Uuden järjestelmän

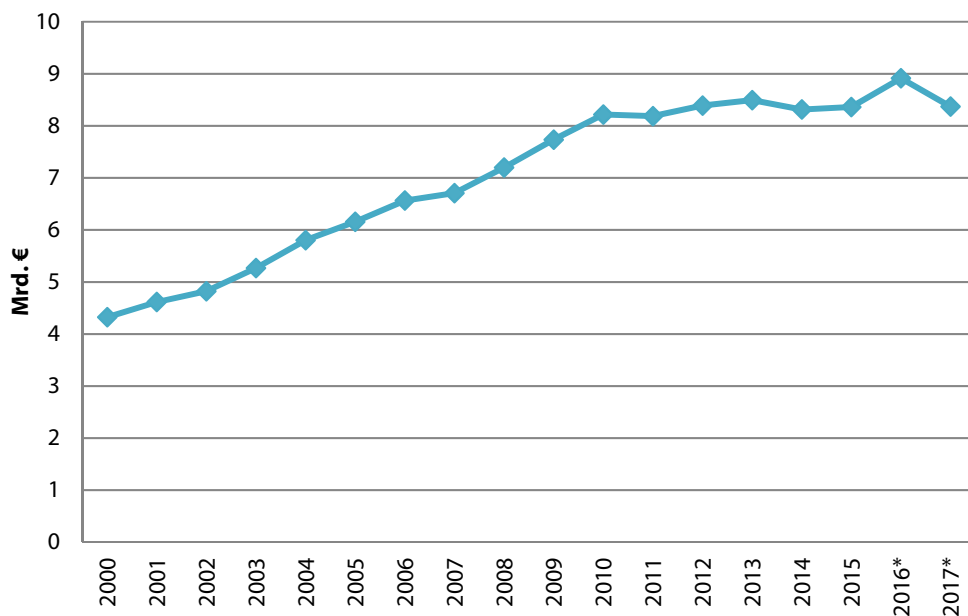
mukaan kunta menettää kasvusta 80 prosenttia, eli 20 prosenttia jää kunnan hyödyksi.

Tasausvähennyksen määrä taas on 30 prosenttia tasausrajan ylittävistä kunnan laskennallisista verotuloista lisättynä ylittävän osan luonnollisella logaritmilla, joka muutetaan prosentiksi. Aiemmin tasausraja oli 37 prosenttia ylittävästä osasta, joten nyt tasausvähennysprosentti muuttuu progressiiviseksi.

Vuoden 2017 tasaukset tehdään vuoden 2015 tiedoilla. Näin ollen ennakkotietojen mukaan tasauslisää saa 265 kuntaa, kun taas 30 kunnassa maksetaan tasausvähennystä.

Kuntien peruspalvelujen valtionosuusprosentti on 25,23 vuonna 2017. Se aleni 0,38 prosenttiyksikköä edellisvuoteen nähden. Kunnan peruspalvelujen valtionosuusprosentti kuvaa valtion ja kuntien välistä kustannusten jakoa koko valtakunnan tasolla. Yhden kunnan valtionosuus saadaan, kun kunnan laskennallisesta perusteesta/kustannuksesta vähennetään kunnan omarahoitusosuus, joka on yhtä suuri (€/asukas) kaikissa kunnissa. Valtionosuuksien lisäksi valtio myöntää kunnille ja kuntayhtymille myös valtionavustuksia. Valtio esimerkiksi osallistuu toimeentulotuen kustannuksiin ja myöntää avustuksia erilaisiin hankkeisiin. Pelkkä valtionosuuksien määrä ei siis kerro koko kuvaa valtionapujen koosta.

KUVIO 5 Kuntien valtionosuudet 2000–2017 vuoden 2017* hintatasossa.



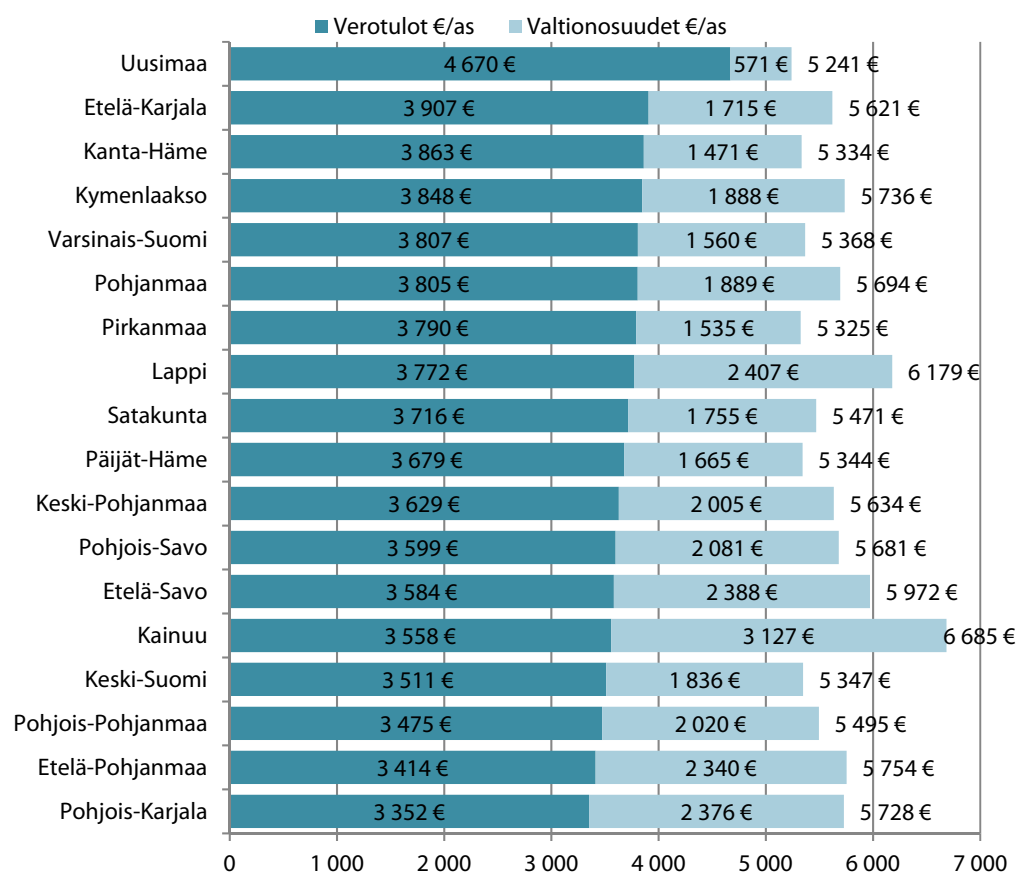
Lähde: Kuntaliitto (*ennuste)

2.5 Eroavat tulorakenteet

Edellä esiteltiin kuntien verorahoituksen muotoja. Koko maan sisällä kuntien rahoitusrakenne vaihtelee paljonkin. Kuviossa 6 on vertailtu maakunnittain kuntatalouden omia verotuloja ja valtionosuuksia asukasta kohden.

Uudellamaalla kuntien omat verotuotot ovat selkeästi suuremmat kuin muualla maassa. Asukasta kohden pienimmät verotuotot ovat Pohjois-Karjalassa, jossa verotuloa kertyi 1 318 euroa vähemmän asukasta kohden vuonna 2015 kuin Uudellamaalla. Valtionosuudet tasaavat kuntien tuloja, ja juuri Uudellamaalla valtionosuudet asukasta kohden ovat pienimmät. Eniten niitä kertyy Kainuuseen. Asukasta kohti suurimmat yhteenlasketut tulot valtionosuuksista ja veroista ovat Kainuussa ja Lapissa.

KUVIO 6 Kuntien verotulot ja valtionosuudet maakunnittain Manner-Suomessa vuonna 2015 (Lähde: Kuntaliitto).



Maakuntien tai yksittäisten kuntien saamia valtionosuuksia keskenään vertailtaessa on otettava huomioon, että valtionosuuksien määrään vaikuttaa esimerkiksi se, kuinka toisen asteen koulutus ja ammattikorkeakoulutus on järjestetty. Näihin kohdistuva valtion rahoitus maksetaan suoraan oppilaitokselle, ja oppilaitokset

ovat usein kuntayhtymä- tai osakeyhtiömuotoisia. Kunnan alaisuudessa oleva koulutus taasen kasvattaa kunnan ja näin ollen myös maakunnan valtionosuuksia.

Paikatakseen tilikausien alijäämiä kunnat hankkivat rahoitusta lainamarkkinoilta. Kuntakonsernien lainakanta asukasta kohden oli vuonna 2015 suurin Keski-Pohjanmaalla ja toiseksi suurin Uudellamaalla. Tarkemmat tilastotiedot maakunnittaisista taloudellisista tunnusluvuista vuodelta 2015 ovat liitteessä 1.

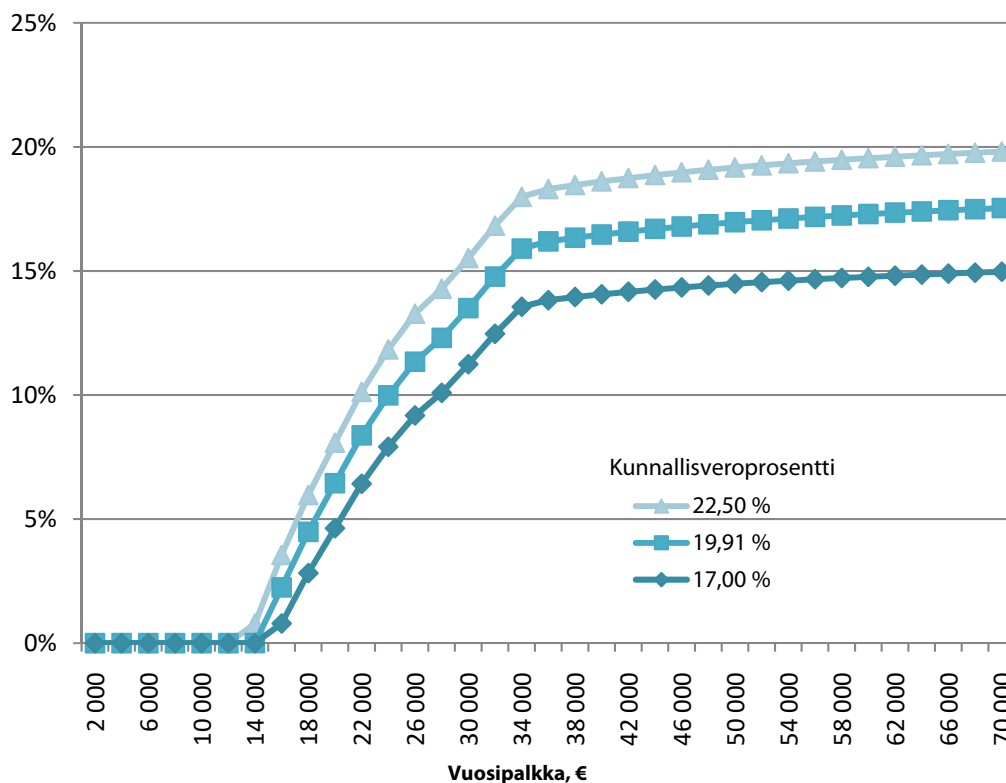
3 KUNNALLISVERO PALKKATULOSTA

Tässä luvussa tarkastellaan ansiotulosta perittävän kunnallisveron luonnetta sekä maakunnittaisia eroja kunnallisverotuksessa palkansaajaperheen esimerkkilaskelmien kautta.

3.1 Kunnallisveron progressiivisuus

Kunnallisvero mielletään usein suhteelliseksi veroksi. Kunnathan voivat määrätä vain yhden kunnallisveroprosentin, joka ei vaihtelee tulojen mukaan. Kunnallisverotuksessa myönnettävien vähennysten takia kunnallisveron osuus ansiotuloista riippuu kuitenkin tulojen suuruudesta. Kunnallisveron osuus tuloista kasvaa ansiotulojen noustessa (kuvio 7). Eli kunnallisveroa maksetaan progressiivisesti suhteessa veronalaisiin ansiotuloihin.

KUVIO 7 Kunnallisveron osuus palkkatulosta eri tulotasoilla vuonna 2017 keskimääräisellä (19,91) kunnallisveroprosentilla sekä Manner-Suomen matalimmalla (17,00) ja korkeimmalla (22,50) käytössä olevalla kunnallisveroprosentilla lasketuna.



Kunnallisveron prosentuaalinen määrä vaihtelee sen mukaan, mihin vähennyksiin veronmaksaja on oikeutettu. Kunnallisverotuksessa myönnettävä perusvähennys pienentää verotaakkaa pienimmillä tuloilla, oli sitten kyse mistä tahansa ansiotulosta. Palkansaajan kunnallisverotuksen progressioon vaikuttavat erityises-

ti kunnallisverotuksen ansiotulovähennys sekä työtulovähennys. Eläkkeiden verotuksessa taas kunnallisverotuksen eläketulovähennys pienentää kunnallisverojen suhteellista määrää.

Perusvähennyksen ansiosta kaikkein pienimmistä tuloista ei makseta kunnallisveroa ollenkaan. Palkansaaja maksaa tällöin ainoastaan pakollisia sosiaalivakuutusmaksuja. Keskimääräisellä kunnallisveroprosentilla laskettuna palkansaaja alkaa maksaa kunnallisveroa vasta noin 14 400 euron tuloilla vuonna 2017. Kunnallisvero nousee kuitenkin nopeasti, ja 25 000 euron tuloilla sitä maksetaan yli 10 prosenttia palkasta. Tuolloin kunnallisvero muodostaa noin puolet palkansaajan maksettavista tuloveroista.

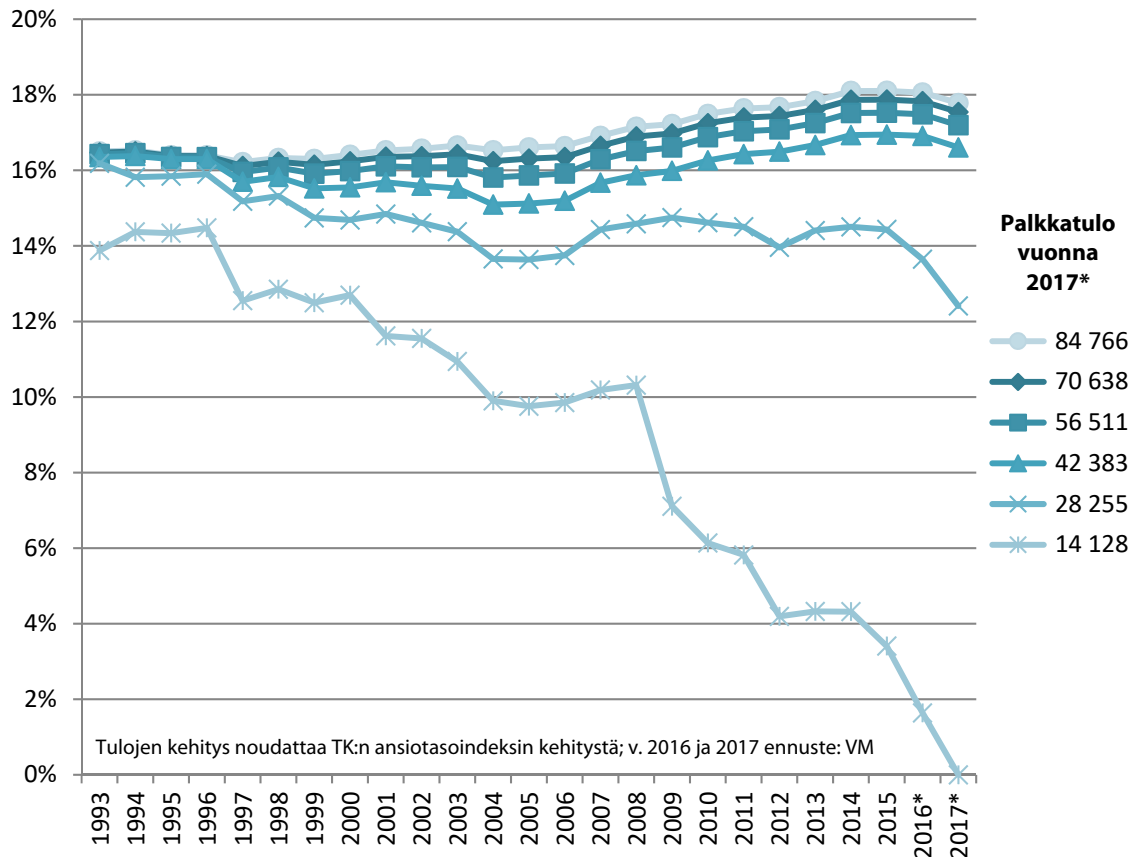
Kunnallisveron osuus tuloveroista on korkeimmillaan 34 000 euron vuosituloilla, jolloin kunnallisveroa on 59 prosenttia maksettavista veroista. Tätä suuremmilla vuosituloilla kunnallisveron osuus alkaa pienentyä, kun valtion tuloveroa alkaa karttua. Jotakuinkin keskituloista palkansaajaa kuvaavilla 42 383 euron vuosituloilla kunnallisveroa maksetaan keskimääräisellä kunnallisveroprosentilla 7 039 euroa vuodessa. Se on 54 prosenttia tuloveroista, joita kyseisellä vuositulon määrällä maksetaan yhteensä 13 030 euroa (ml. kunnallisvero, keskimääräinen kirkollisvero, valtion tulovero, yleisradiovero, sairaus-, työttömyys- ja työeläkevakuutusmaksut²).

Kuviossa 8 on havainnollistettu palkansaajan efektiivinen kunnallisveroaste kuudella eri tulotasolla 1993–2017. Efektiivinen veroaste kuvaa maksuunpannun veron määrää suhteessa tuloon. Laskuoletuksena on vain viran puolesta myönnettävät vähennykset. Keskimääräinen kunnallisveroprosentti on noussut tuona aikana 17,20:sta 19,91:een. Kuitenkin palkkatulon efektiivisen kunnallisveroprosentin nousu on ollut voimakkaimmillaankin, eli ylimmällä tulotasolla, vain 1,3 prosenttiyksikköä.

Pienimmillä tulotasolla kunnallisveron osuus tulosta on selvästi pienentynyt, kun verotuksessa tehtäviä vähennyksiä on laajennettu. Vuoden 2009 ansiotuloverotuksessa otettiin käyttöön työtulovähennys entisen valtionverotuksen ansiotulovähennyksen tilalle. Työtulovähennys tehdään ensisijaisesti valtionverosta ja tarpeen mukaan myös kunnallisverosta. Edeltävä valtionverotuksen ansiotulovähennys tehtiin vain valtionverosta. Tämä muutos sekä vähennyksen laajentaminen näkyy selvästi kunnallisveron osuuden pudotuksena kuviossa 8. Palkansaajan kannalta vähennyksestä toiseen siirtyminen oli kuitenkin lähinnä tekninen muutos. Kuntien tuloja vähennysten laajentaminen ei nykyään enää pienennä, sillä valtio kompensoi niiden aiheuttamat verotuottomenetykset.

² Alle 53-vuotias palkansaaja.

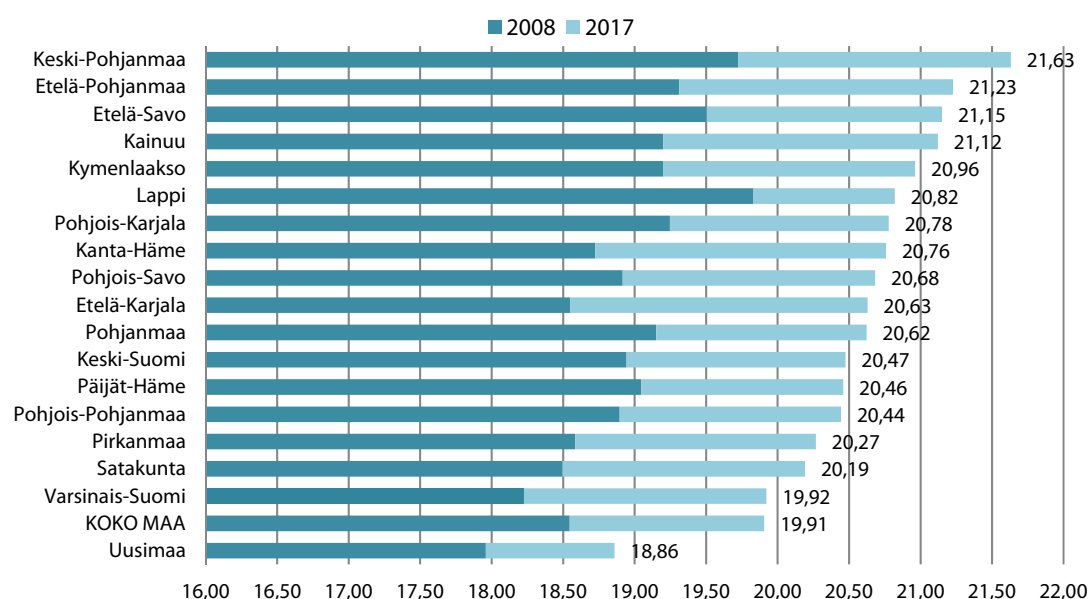
KUVIO 8 Kunnallisveron osuus palkkatulosta eräillä tulotasoilla vuosina 1993–2017 keskimääräisellä kunnallisveroprosentilla laskettuna.



3.2 Palkansaajaperheen kunnallisverot maakunnittain

Missään maakunnassa ei ole viime vuosina säästyty merkittävilä kunnallisveroprosenttien korotuksilta. Eniten Manner-Suomen maakunnista kunnallisveroprosenttia on kansainvälisen finanssikriisin isettyä korotettu Etelä-Karjalassa ja Kanta-Hämeessä, eli yli kahden prosenttiyksikön verran vuodesta 2008 vuoteen 2017. Vähiten maakunnan verotettavilla tuloilla painotettu keskimääräinen veroprosentti on noussut Uudellamaalla ja Lapissa. (Kuvio 9)

Keskituloisten palkansaajien maksamista palkkaveroista suurimman osan muodostaa siis kunnallisvero. Asuinkunnasta riippuen palkansaajan kunnallisverot voivat vaihdella merkittävästi. Naapurikuntien tuloveroprosenteilla on kuitenkin myös positiivista riippuvuutta toisistaan (Leppälehto 2004). Seuraavaksi kunnallisverotuksen alueellisia eroja vertaillaan palkansaajaperheen esimerkkilaskelmien avulla.

KUVIO 9 Keskimääräinen kunnallisveroprosentti maakunnissa 2008–2017.

Esimerkkilaskelmissa on käytetty vuoden 2017 tuloveroperusteita ja maakunta-kohtaisia verotettavilla tuloilla painotettuja keskimääräisiä kunnallisveroprosentteja. Laskelmissa on otettu huomioon vain palkkatulot ja viran puolesta tehtävät vähennykset.

Esimerkkitapaukseksi on valittu kaksilapsinen perhe, jossa vanhemmat saavat kaiken ansiotulonsa palkkatyöstä naisten ja miesten koko maan palkansaajien keskipalkkojen mukaan. Ennustetun ansiotason nousun perusteella vuonna 2017 toinen vanhemmista ansaitsee kuukausipalkkana 3 102 euroa ja toinen 3 726 euroa. Tällöin perheen yhteenlaskettu palkkatulo lomarahoineen koko vuodelta 2017 on 85 356 euroa.³ Näistä tuloista kunnallisverotuksessa verotettavaa tuloa on 71 266 euroa. Vuodesta 2015 lähtien lasten lukumäärällä on vaikutus verotukseen lapsivähennyksen kautta. Vähennys tehdään ensisijaisesti valtion tuloverosta eikä sillä ole vaikutusta selvityksen laskelmiin kunnallisista veroista.

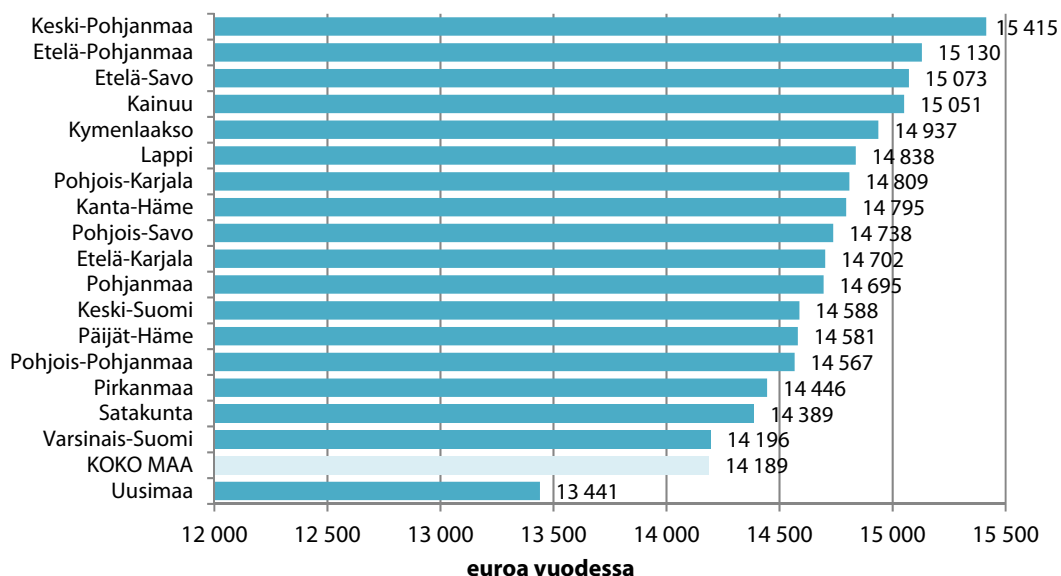
Koko maan keskimääräisillä kunnallis- ja kirkollisveroprosenteilla⁴ palkansaaja-perhe maksaa veroja ja palkansaajamaksuja yhteensä 26 267 euroa⁵, eli 30,8 prosenttia tuloistaan. Valtion tuloveroa summasta on 2 852 euroa, Yle-veroa 286 euroa, työeläke-, työttömyysvakuutus- ja sairausvakuutusmaksuja 7 964 euroa, kirkollisveroa 976 euroa ja kunnallisveroa 14 189 euroa.

³ Tilastokeskuksen ansiotasoindeksin mukaan naisten säännöllisen työajan keskiansio vuonna 2015 oli 3 041 euroa/kk ja miesten 3 653 euroa/kk. Vuosien 2016 ja 2017 ansiotasokehitykseksi on oletettu valtiovarainministeriön 22.12.2016 ennustama + 1,2 % ja 0,8 % vastaavasti. Tällöin vuonna 2017 palkat olisivat 3 102 e/kk ja 3 726 e/kk. Vuosipalkat lomarahoineen niistä on muodostettu kertomalla kk-palkka 12,5:llä.

⁴ Verotettavilla tuloilla painotettu keskimääräinen kunnallisveroprosentti on 19,91 ja kirkollisveroprosentti 1,37.

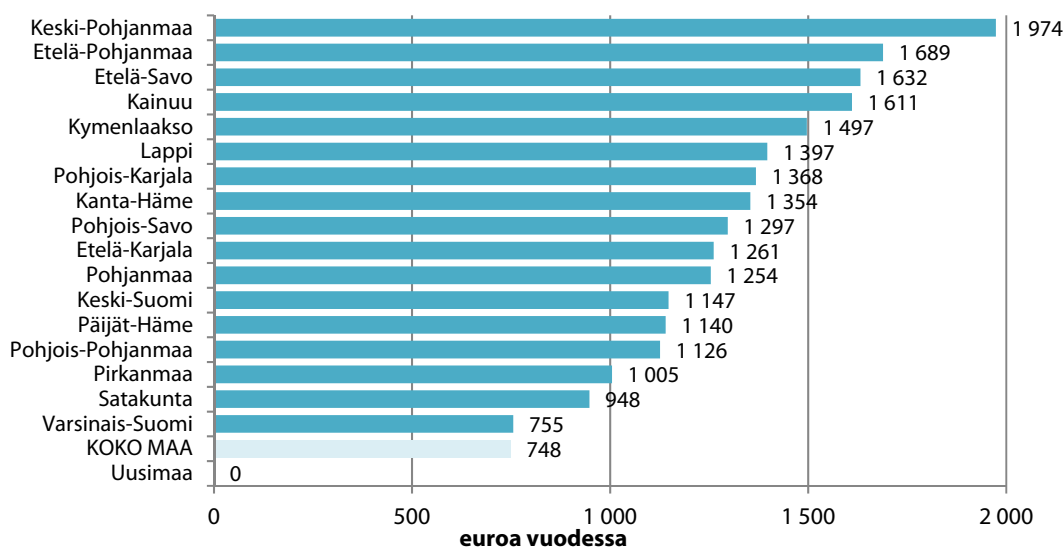
⁵ Alle 53-vuotiaan palkansaajamaksut.

KUVIO 10 Keskituloisen palkansaajaperheen kunnallisvero maakunnittain vuonna 2017.



Palkansaajaperheen kunnallisverot maakunnittain vuonna 2017 on laskettu kuvioon 10. Maakuntien keskimääräiset kunnallisveroprosentit vaihtelevat Uudenmaan 18,86:n ja Keski-Pohjanmaan 21,63:n välillä (tarkemmat tiedot löytyvät liitteestä 5). Kunnallisveron määrä vaihtelee tällöin Uudenmaan 13 441 euron ja Keski-Pohjanmaan 15 415 euron välillä. Uudenmaa on ainoa maakunta, jossa keskituloinen palkansaaja kohtaa koko Suomen keskiarvoa pienemmän verorasituksen kunnallisverosta. Kuviossa 11 on maksettavien kunnallisverojen ero kevyimmin verottavaan maakuntaan. Keski-Pohjanmaalla maksetaan keskimäärin yli 1 900 euroa enemmän veroa samoista tuloista kuin Uudellamaalla.

KUVIO 11 Keskituloisen palkansaajaperheen kunnallisveron ero maakunnittain Uudenmaan maakuntaan vuonna 2017.



4 MAAKUNTAKESKUKSET - LASKELMIA PALKANSAAJAPERHEEN KUNNITTAIN MÄÄRÄYTYVISTÄ VEROISTA

Asuinkunta vaikuttaa kunnallisveron lisäksi myös kirkollisveron ja kiinteistöveron määrään. Tässä luvussa tarkastellaan kaikkien näiden kolmen veron eroja keskituloisista palkansaajista muodostuvan esimerkkiperheen avulla 18 maakuntakeskuksessa vuonna 2017. Kunnallisten verojen vaikutus esimerkkiperheen ostovoimaan on tarkastelussa seuraavissa kaupungeissa: Helsinki, Hämeenlinna, Joensuu, Jyväskylä, Kajaani, Kokkola, Kouvola, Kuopio, Lahti, Lappeenranta, Mikeli, Oulu, Pori, Rovaniemi, Seinäjoki, Tampere, Turku ja Vaasa.

4.1 Laskelmien perusteet

Esimerkkitapauksena on edellisen luvun tapaan kaksilapsinen perhe, jossa vanhemmat saavat kaiken ansiotulonsa palkkatyöstä naisten ja miesten koko maan keskipalkkojen mukaan. Ennustetun ansiotason nousun perusteella vuonna 2017 toinen vanhemmista ansaitsee kuukausipalkkana 3 102 euroa ja toinen 3 726 euroa. Tällöin perheen yhteenlaskettu palkkatulo lomarahoineen koko vuodelta 2017 on 85 356 euroa⁶. Vertailun tulosten järjestykseen palkkatason valinnalla ei ole vaikutusta. Palkan verot on laskettu vuoden 2017 veroperusteiden sekä kaupunkikohtaisten kunnallis- ja kirkollisveroprosenttien (ev. lut.) mukaan. Eläkevaikutusmaksut on laskettu alle 53-vuotiaan maksun perusteella. Vuodesta 2015 lähtien lasten lukumäärällä on vaikutus verotukseen lapsivähennyksen kautta. Vähennys tehdään ensisijaisesti valtion tuloverosta. Kiinteistöverot on laskettu viiden perheen rivitalossa kaupungin tyypillisellä pientaloalueella asuville.

Tontin kiinteistövero määräytyy vuoden 2016 sijaintikohtaisten verotusarvojen ja vuoden 2017 kuntakohtaisten veroprosenttien perusteella. Tontin verotusarvot esimerkkitapauksiin on saatu Verohallinnosta. Rakennuksen verotusarvo kiinteistöverotuksessa on sama eri puolilla maata, kun esimerkkiperheen oletetaan asuvan samanlaisessa talossa. Kuntakohtaiset veroprosentit vakituisille asuinrakennuksille muodostavat eroavuudet rakennuksesta maksettavan kiinteistöveron osalta. Tarkemmat tiedot rakennuksen verotusarvosta ja tonttien verotusarvojen eroista eri kaupungeissa ovat liitteessä 8.

Taulukossa 5 on vertailukaupunkien vuoden 2017 laskelmissa käytetyt veroprosentit ja niiden muutos edelliseen vuoteen nähden. Kaupungeista kolme nosti kunnallisveroprosenttiaan vuonna 2017. Kiinteistöveroon tehtiin korotuksia useammassa kunnassa, osin liittyen kiinteistöveroprosenttien alarajojen korotukseen, joka tuli voimaan vuoden alusta. Vertailukaupunkien asuinrakennusten kiinteis-

⁶ Tilastokeskuksen ansiotasoindeksin mukaan naisten säännöllisen työajan keskiansio vuonna 2015 oli 3 041 euroa/kk ja miesten 3 653 euroa/kk. Vuosien 2016 ja 2017 ansiotasokehitykseksi on oletettu valtiovarainministeriön ennustama + 1,2 ja 0,8 % vastaavasti. Tällöin vuonna 2017 palkat olisivat 3 102 e/kk ja 3 726 e/kk. Vuosipalkat lomarahoineen niistä on muodostettu kertomalla kk-palkka 12,5:llä.

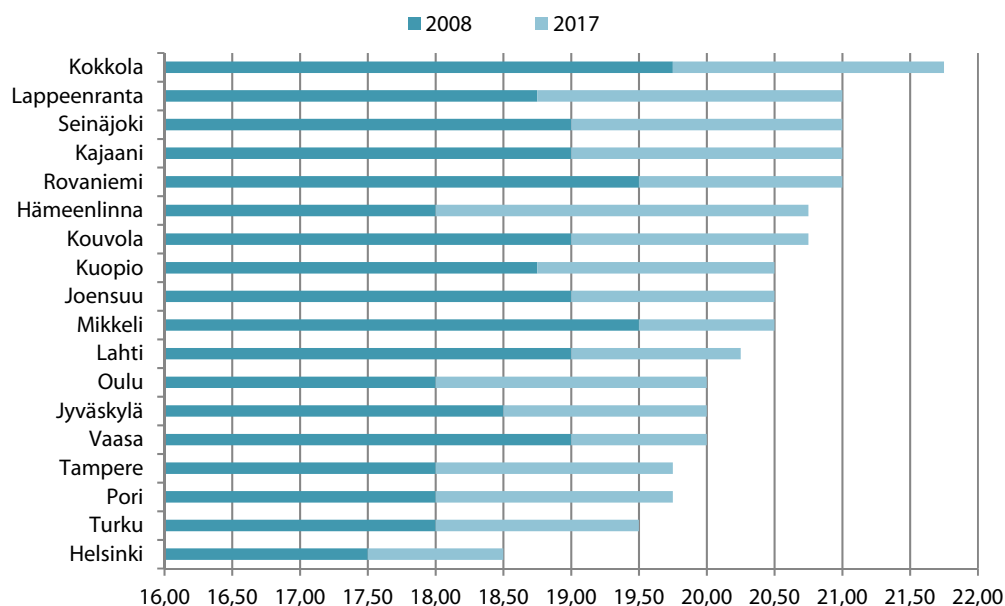
tövero prosentit ovat lähempänä laissa määriteltyjä alarajoja kuin yleiset kiinteistövero prosentit. Tämä on yleistä kaikissa kunnissa (liite 3). Maan ja muiden kuin vakituisten asuinrakennusten kiinteistövero prosentit ovat alarajaan nähden korkeammalla tasolla kuin vakituisen asunnon tapauksessa.

TAULUKKO 5 Vertailun maakuntakeskusten veroprosentteja vuonna 2017 kunnallisveroprosentin mukaisessa järjestyksessä. Lähde: Kuntaliitto

	Kunnallisveroprosentti		Yleinen kiinteistövero-%		Vakituisen asuinrakennuksen kiinteistövero-%		Kirkollisveroprosentti	
	2017	Muutos %-yks.	2017	Muutos %-yks.	2017	Muutos %-yks.	2017	Muutos %-yks.
Helsinki	18,50		0,93	0,13	0,41	0,04	1,00	
Turku	19,50		1		0,41	0,04	1,00	
Tampere	19,75		1,15	0,10	0,55	0,05	1,25	
Pori	19,75		0,93	0,03	0,50		1,50	
Oulu	20,00		1,15	0,20	0,50	0,10	1,30	
Vaasa	20,00		1,15		0,50		1,40	0,15
Jyväskylä	20,00		1,3		0,55		1,45	
Lahti	20,25		1,15		0,55		1,50	
Joensuu	20,50		1,1		0,45		1,45	
Mikkeli	20,50	0,50	1,25	0,05	0,58	0,03	1,50	
Kuopio	20,50		1,3		0,52		1,50	
Hämeenlinna	20,75	0,25	1,35	0,10	0,60	0,10	1,30	
Kouvola	20,75		1,45		0,65		1,60	
Rovaniemi	21,00		1,55		0,60		1,25	
Lappeenranta	21,00		1,3		0,55		1,35	
Kajaani	21,00		1,1		0,55		1,65	
Seinäjoki	21,00		1,45	0,05	0,60	0,05	1,65	
Kokkola	21,75	0,25	1,25		0,70	0,10	1,70	

Maakuntakeskuksista kireintä kunnallisverotus on Kokkolassa, jossa veroprosentti on 21,75. Kuviosta 12 selviää, että finanssikriisin iskettyä kaikki kaupungit ovat korottaneet kunnallisveroprosenttiaan vähintään prosenttiyksiköllä.

KUVIO 12 Kunnallisveroprosentit maakuntakeskuksissa vuonna 2017 ja niiden muutos vuoteen 2008 nähden.

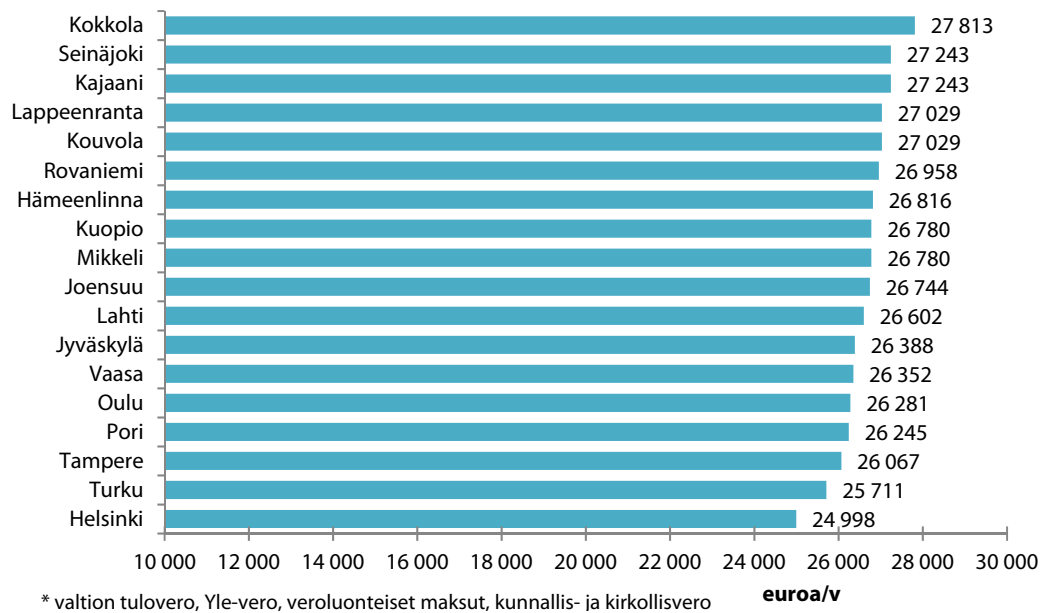


4.2 Palkansaajaperheen tuloverot 2017

Esimerkkilaskelmien perhe maksaa tuloistaan saman määrän valtionveroa ja sosiaalivakuutusmaksuja asuin- ja kaupungeista riippumatta. 85 356 euron vuosituloilla perhe maksaa valtion tuloveroa 2852 euroa, Yle-veroa 286 euroa sekä työeläke-, työttömyys- ja sairausvakuutusmaksuja yhteensä 7 964 euroa vuonna 2017. Näistä muista kuin kunnallisesti määräytyvistä veroista ja veroluonteisista maksuista tulee siis maksettavaa yhteensä 11 101 euroa vuodessa.

Asuin- ja kaupunkivaikutusta loppuun palkasta maksettaviin veroihin merkittävästi, kun vertailtava tulotaso pysyy samana alueesta toiseen. Vuonna 2017 esimerkkiperheen kunnallisverojen määrä vaihtelee selvityksen maakuntien keskuskaupungeissa 13 184 euron ja 15 500 euron välillä. Kirkollisverojen määrä taas vaihtelee 713 euron ja 1 212 euron välillä (tarkemmat luvut löytyvät liitteistä 6 ja 7). Kuvio 13 nähdään, että kirein tuloverotus tarkastelun maakuntakeskuksista on Kokkolassa, jossa esimerkkiperheen yhteenlasketut tuloverot ja palkansaajamaksut nousevat 27 813 euroon, eli 32,6 prosenttiin perheen palkkatuloista. Keveintä verotus on Helsingissä, jossa perheen samoista tuloista maksetaan veroja vastaavasti 24 998 euroa (29,3 %). Näin ollen käteen jäävän palkkatulon ero on 2 815 euroa vuodessa. Suurin osa verojen erosta (2 316 euroa) johtuu kunnallisverosta ja pienempi loppuosaa kirkollisverosta.

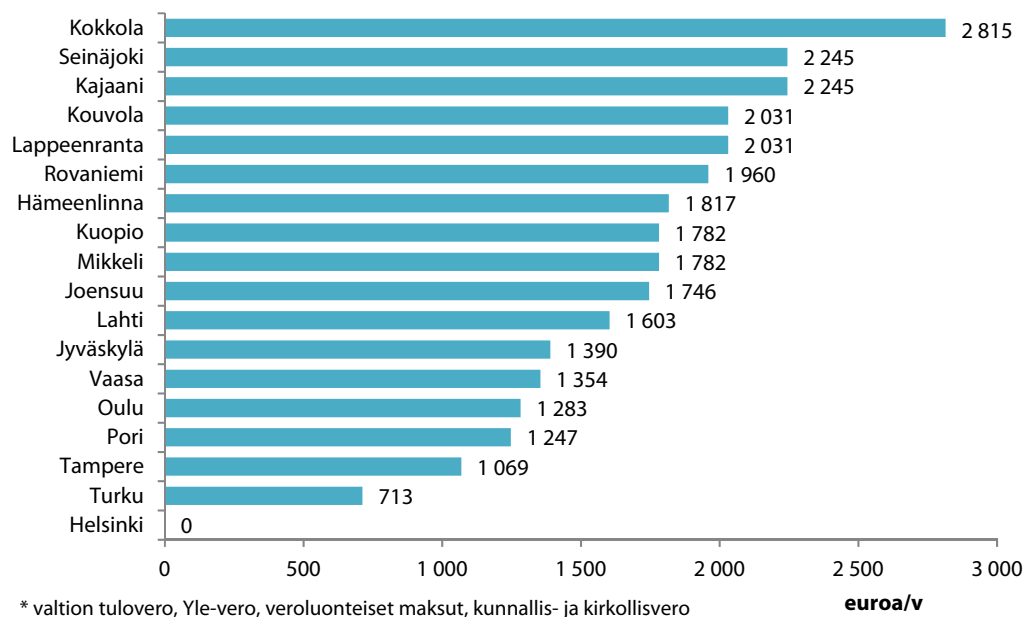
KUVIO 13 Keskituloisen palkansaajaperheen tuloverot* 18 maakuntakeskuksessa vuonna 2017, euroa.



Kuvioon 14 on havainnollistettu kaupunkien verojen erot kevyimmin verottavaan Helsinkiin nähden. Veroprosentin ero eniten ja vähiten verottavan kaupungin välillä on nyt 3,3 prosenttiyksikköä. Vielä vuonna 2012 ero oli 1,9 prosenttiyksikköä.

Suurimman osan verojen eroista selittävät kunnallisveroprosentit, joista suurimman ja pienimmän välinen ero on 3,25 prosenttiyksikköä. Kirkollisveroprosenttien ero taas on suurimmillaan 0,7 prosenttiyksikköä. Kirkollisveron määrä lasketaan samoista kunnallisverotuksessa verotettavista tuloista kuin kunnallisvero.

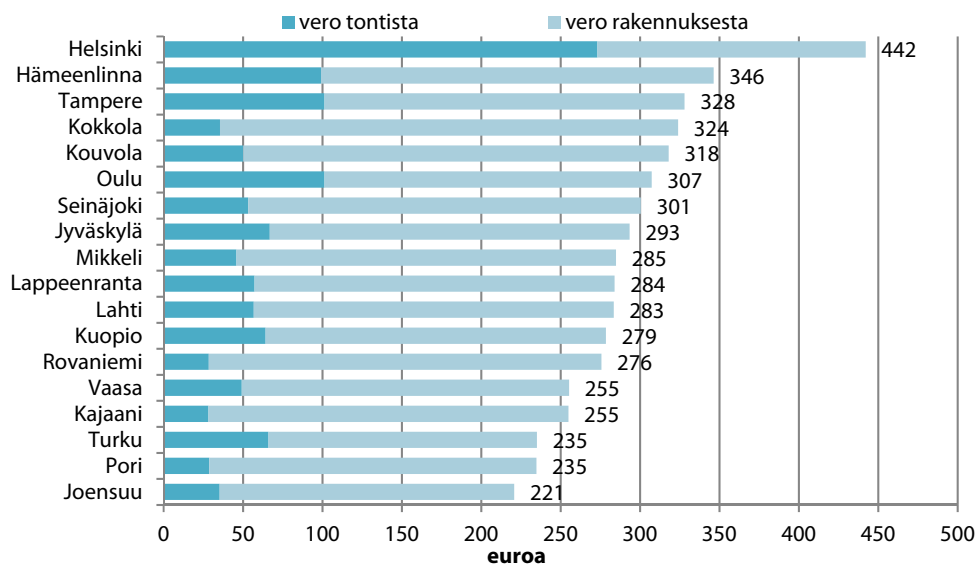
KUVIO 14 Keskituloisen palkansaajaperheen tuloverojen* ero Helsinkiin maakuntakeskuksittain vuonna 2017, euroa.



4.3 Palkansaajaperheen kiinteistöverot 2017

Palkansaajaperheen kunnittaisiin veromenoihin vaikuttavat myös kiinteistöverot. Laskelmien esimerkeissä perhe asuu viiden perheen kaksikerroksisessa rivitalossa kaupungin tyypillisellä pientaloalueella. Rakennuksen verotusarvo on sama riippumatta sen sijaintikunnasta. Samanlaisen tontin verotusarvo sen sijaan riippuu merkittävästi siitä, missä kaupungissa se sijaitsee.

KUVIO 15 Palkansaajaperheen kiinteistövero 18 maakuntakeskuksessa vuonna 2017.



Helsingissä on maakuntakeskuksista vertailun kevein palkan verotus, mutta kiinteistöveroa esimerkkiperhe maksaa siellä selvästi eniten, 442 euroa. Vaikka Helsingin kiinteistöveroprosentit ovat vertailujoukon pienimpiä, maksettavat verot nousevat muiden yli tontin selvästi suuremmasta verotusarvosta johtuen. Helsingissä tontin verotusarvo on yli kolme kertaa niin suuri kuin seuraavaksi sijoituvissa kaupungeissa eli Tampereella ja Oulussa. Tonttien markkinahinnat erottuvatkin pääkaupunkiseudulla merkittävästi muusta Suomesta.

Kuviosta 15 nähdään, että vuonna 2017 esimerkkiperheen maksettava kiinteistövero on Helsingissä 221 euroa suurempi kuin pienimmän kiinteistöveron joensuulaisella perheellä.

Merkillepantavaa on myös se, että lukuun ottamatta Helsinkiä, kaikissa kaupungeissa rakennukseen kohdistuvaa kiinteistöveroä maksetaan selkeästi enemmän kuin maahan kohdistuvaa veroä, vaikka asuinrakennuksiin kohdistuva kiinteistöveroprosentti on pienempi kuin tonttiin kohdistuva yleinen kiinteistöveroprosentti. Tarkemmat luvut mm. verotusarvoista ovat liitteessä 8.

4.4 Palkansaajaperheen kunnittain määräytyvät verot yhteensä

Tässä luvussa kootaan yhteen edelliset laskelmat esimerkkiperheen kunnittaisista veroista tarkastelun maakuntien keskuskaupungeissa vuonna 2017. Helsingissä perheen verot pysyvät pienimpinä huolimatta kiinteistöveron suurimmasta määrästä.

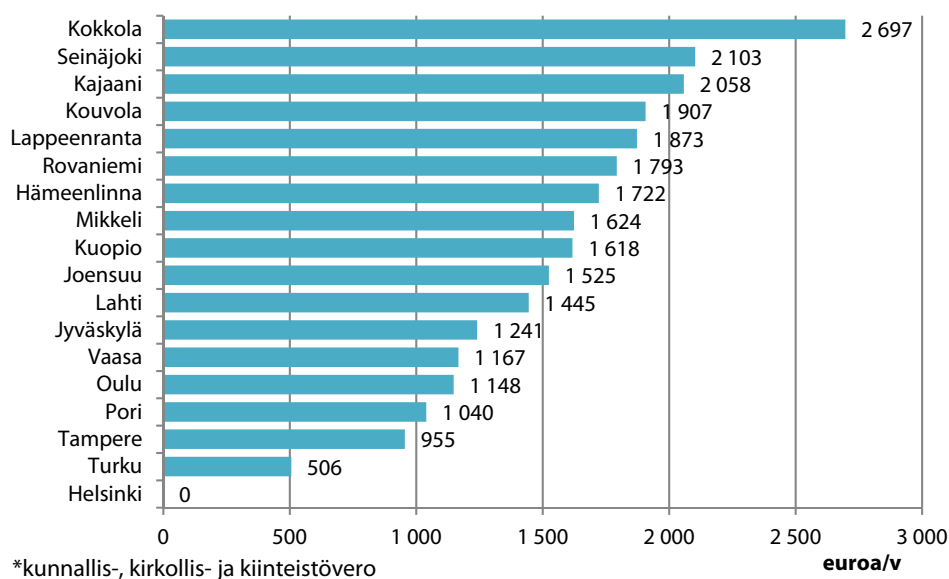
Esimerkkiperhe maksaa eniten veroja vertailukaupungeista Kokkolassa, 17 036 euroa (ks. taulukko 6). Myös edellisessä, vuoden 2016 vertailussa verotaakka oli suurin Kokkolassa.

TAULUKKO 6 Yhteenveto esimerkkiperheen kunnittain määräytyvistä veroista maakuntakeskuksissa vuonna 2017.

Kaupunki	Kunnallis- vero, €	Kirkollis- vero, €	Kiinteistö- vero, €	Kunnittaiset verot yhteensä, €
Helsinki	13 184	713	442	14 339
Turku	13 897	713	235	14 845
Tampere	14 075	891	328	15 294
Pori	14 075	1 069	235	15 379
Oulu	14 253	926	307	15 487
Vaasa	14 253	998	255	15 506
Jyväskylä	14 253	1 033	293	15 580
Lahti	14 431	1 069	283	15 784
Joensuu	14 609	1 033	221	15 864
Kuopio	14 609	1 069	279	15 957
Mikkeli	14 609	1 069	285	15 963
Hämeenlinna	14 788	926	346	16 061
Rovaniemi	14 966	891	276	16 132
Lappeenranta	14 966	962	284	16 212
Kouvola	14 788	1 140	318	16 246
Kajaani	14 966	1 176	255	16 397
Seinäjoki	14 966	1 176	301	16 442
Kokkola	15 500	1 212	324	17 036

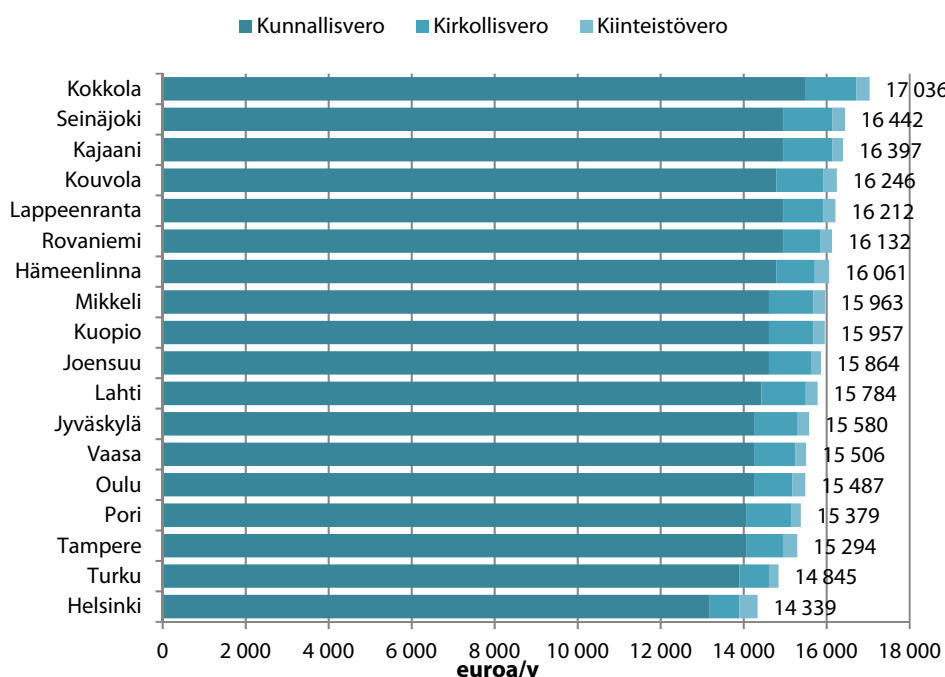
Esimerkkiperheen samoista tuloista ja samanlaisesta kiinteistöstä maksettavien verojen ero halvimman kaupungin, eli Helsingin, ja muiden kaupunkien välillä, on havainnollistettu kuviossa 16. Kokkolassa tässä tilanteessa maksetaan 2 697 euroa enemmän veroa kuin Helsingissä. Kokkola oli kirein verottaja myös edellisellä vuonna. Myös Seinäjoella ja Kajaanissa veroja peritään yli 2000 euroa enemmän kuin pääkaupungissa. Turku on edellisten vertailujen tapaan veroiltaan toiseksi halvin kaupunki.

KUVIO 16 Keskituloisen palkansaajaperheen kunnittain määräytyvien verojen* ero Helsinkiin vuonna 2017, euroa.



Kuntatalouden verorahoitus kohdistuu palkansaajien osalta pääasiassa työhön. Kunnalle menevistä veroista (eli ilman kirkollisveroa) esimerkkitapauksen osalta 98–99 prosenttia on kunnallisveroa ja 1–2 prosenttia kiinteistöveroa kaikkialla muualla paitsi Helsingissä. Helsingissä 97 prosenttia on kunnallisveroa ja kolme prosenttia kiinteistöveroa. Kiinteistövero muodostaakin suhteellisesti vain pienen osan palkansaajaperheen kuntakohtaisesta verotaakasta. Näin ollen erot kunnallisveroprosenteissa selittävät pääosin kaupunkien välisiä veroeroja ja järjestystä.

KUVIO 17 Keskituloisen palkansaajaperheen kunnittain määräytyvät verot yhteensä maakuntakeskuksissa vuonna 2017, euroa.



5 HELSINGIN SEUTU - LASKELMIA PALKANSAAJAPERHEEN KUNNITTAIN MÄÄRÄYTYVISTÄ VEROISTA

Edellisessä luvussa vertailtiin toisistaan maantieteellisesti hyvinkin erillään olevien maakuntakeskusten verotaakkaa palkansaajakotitaloudelle. Tässä luvussa samanlainen verovertailu tehdään yhden työssäkäyntialueen kuntien osalta. Helsingin seudun kunnissa asuvat työskentelevät ja asioivat eri puolilla pääkaupunkiseutua riippumatta kotikunnastaan. Tällä suhteellisen yhtenäisellä, väkimäärältään suurella alueella asuinkunta ei monesti ole riippuvainen työpaikasta ja sen sijaintikunnasta. Asukkailla on siten suurempi valinnan mahdollisuus päättäessä asuinkuntaansa. Valintaa tehtäessä huomioon otetaan omien mieltymysten mukaan myös kunnalliset verot ja niillä rahoitettujen kuntapalveluiden taso. Luvussa vertaillaan esimerkkilaskelmien avulla palkansaajaperheen julkispalveluista maksettavia veroja vaihtoehtoisissa asuinkunnissa. Kunnan perusteella määräytyviä veroja ovat kunnallisvero, kirkollisvero ja kiinteistövero.

Mukaan vertailuun on valittu Helsingin seudun yhteistoimintaelimen 14 kuntaa, jotka ovat: Espoo, Helsinki, Hyvinkää, Järvenpää, Kauniainen, Kerava, Kirkkonummi, Mäntsälä, Nurmijärvi, Pornainen, Sipoo, Tuusula, Vantaa ja Vihti. Näiden kuntien alueella asuu 1,4 miljoonaa asukasta ja jokaisen kunnan työvoimasta vähintään kolmannes käy töissä pääkaupunkiseudulla (Helsinki, Espoo, Vantaa, Kauniainen). Kuntien alueelle suunniteltiin metropolihallintoa pitkään, mutta hanke ei edennyt lainsäädännön tasolle. Alueen kunnat tekevät jo eri kokoonpanoissa yhteistyötä monien palveluiden tarjoamisessa. Metropolihallinnon ja kuntaliitosten etuna on nähty mm. yhä tehokkaampi palvelutuotanto ja toimivampi maankäytön suunnittelu sekä haitallisen kuntien välisen kilpailun poistuminen.

Toisiaan lähellä sijaitsevien kuntien välisellä kilpailulla on myös positiivisia puolia. Se nostaa kuntalaisen asemaan, jossa hänellä on mahdollisuus äänestää jaloillaan. Tähän perustuu paljon siteerattu Tiebout-hypoteesi⁷. Hypoteesi pohjautuu siihen, että tietyissä olosuhteissa alueen asukkaat valitsevat asuinkuntansa kuntien tuottamien julkispalveluiden tason ja niistä maksettavien verojen määrän perusteella omien mieltymystensä mukaan. Asukkaiden mahdollisuus valita vaihtoehtoisista kunnista heille mieluisin ohjaa kuntia asukkaiden kannalta tehokkaisiin ja mieltymyksiä vastaaviin kuntapalveluihin ja verotuksen tasoihin.

5.1 Laskelmien perusteet

Laskelmien perusteena on käytetty samaa kaksilapsista, keskituloisten palkansaajien esimerkkiiperhettä kuin kahdessa edellisessä luvussa. Vuonna 2017 toinen vanhemmista ansaitsee kuukausipalkkana 3 102 euroa ja toinen 3 726 euroa. Pal-

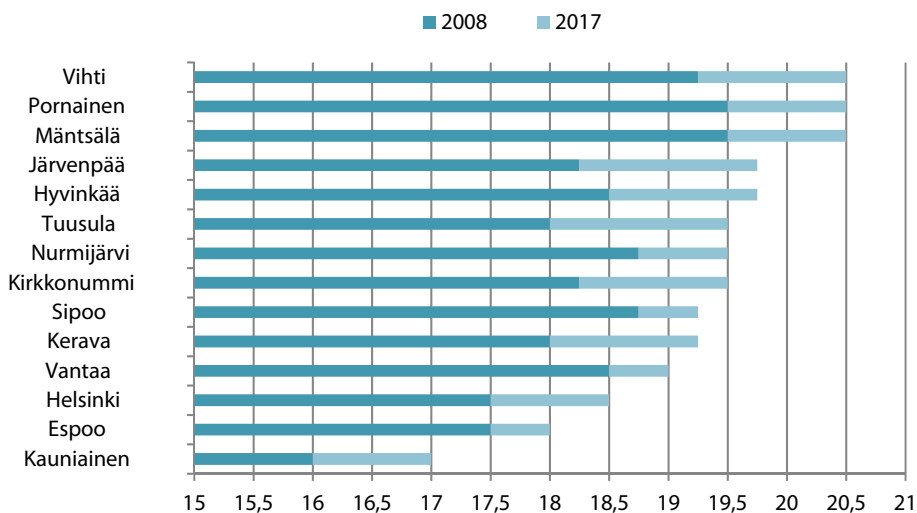
⁷ Ks. Tiebout (1956)

kansajaperheen yhteenlaskettu ansiotulo koko vuodelta 2017 on 85 356 euroa⁸. Tulosten järjestykseen palkkatason valinnalla ei ole vaikutusta. Palkan verot on laskettu vuoden 2017 veroperusteiden sekä kaupunkikohtaisten kunnallis- ja kirkollisveroprosenttien (ev. lut.) mukaan. Eläkevakuutusmaksut on laskettu alle 53-vuotiaan maksun perusteella. Vuodesta 2015 lähtien lasten lukumäärällä on vaikutus verotukseen lapsivähennyksen kautta. Vähennys tehdään ensisijaisesti valtion tuloverosta.

Kiinteistöverot on laskettu samanlaisissa viiden perheen rivitalossa kunnan pientaloalueella asuville kuin edellisessäkin luvussa. Tontin kiinteistövero määräytyy vuoden 2016 sijaintikohtaisten verotusarvojen ja vuoden 2017 kuntakohtaisten veroprosenttien perusteella. Tontin verotusarvot esimerkkitapauksiin on saatu Verohallinnosta. Rakennuksen verotusarvo kiinteistöverotuksessa on sama kaikissa kunnissa, kun esimerkkiperheen oletetaan asuvan samanlaisessa talossa. Kuntakohtaiset veroprosentit vakituisille asuinrakennuksille muodostavat eroavuudet rakennuksesta maksettavan kiinteistöveron osalta. Tarkemmin rakennuksen verotusarvosta ja tonttien verotusarvojen eroista selvityksen kunnissa on liitteessä 8.

Taulukossa 7 on laskelmissa käytetyt Helsingin seudun kuntakohtaiset veroprosentit vuodelle 2017 sekä niiden muutos edelliseen vuoteen verrattuna. Kireintä kunnallisverotus on Mäntsälässä, Vihdissä ja Pornaisissa, joissa veroprosentti on 20,50. Vertailun kunnista vain Kauniainen nosti kunnallisveroprosenttiaan tälle vuodelle. Lisäksi kuviosta 18 selviää, että finanssikriisiin iskettyä kaikki Helsingin seudun kunnat ovat nostaneet kunnallisveroprosenttiaan.

KUVIO 18 Kunnallisveroprosentit Helsingin seudulla vuonna 2008 ja niiden muutos vuoteen 2017 nähden.



⁸ Tilastokeskuksen ansiotasoindeksin mukaan naisten säännöllisen työajan keskiansio vuonna 2015 oli 3 041 euroa/kk ja miesten 3 653 euroa/kk. Vuosien 2016 ja 2017 ansiotasokehitykseksi on oletettu valtiovarainministeriön ennustama + 1,2 ja 0,8 % vastaavasti. Tällöin vuonna 2017 palkat olisivat 3 102 e/kk ja 3 726 e/kk. Vuosipalkat lomarahoineen niistä on muodostettu kertomalla kk-palkka 12,5:llä.

TAULUKKO 7 Helsingin seudun kuntien veroprosentteja vuonna 2017 kunnallisveroprosentin mukaisessa järjestyksessä. Lähde: Kuntaliitto

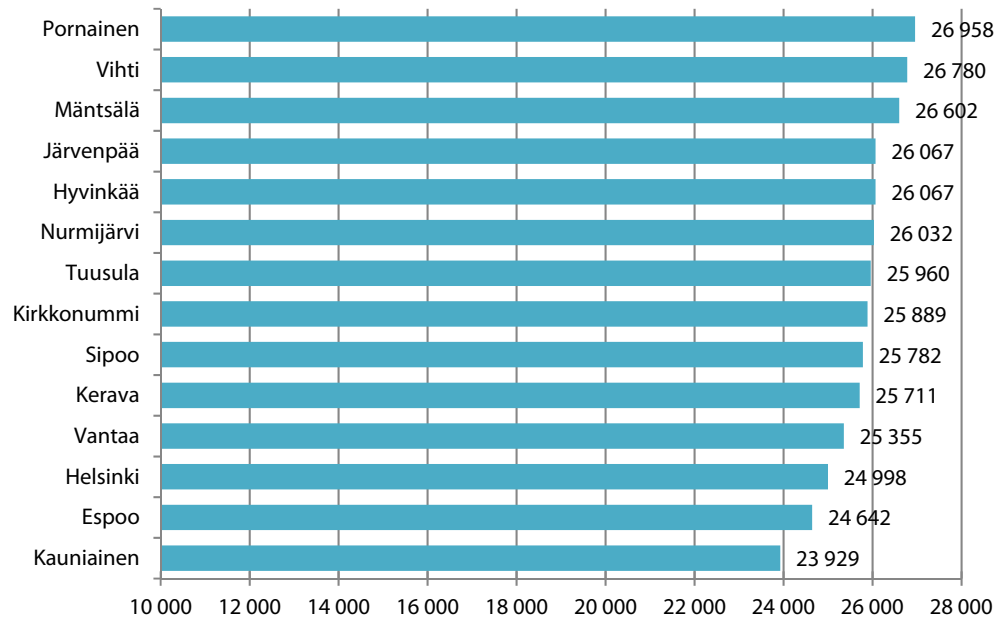
	Kunnallisveroprosentti		Yleinen kiinteistövero-%		Vakituisen asuinrakennuksen kiinteistövero-%		Kirkollisveroprosentti	
	2017	Muutos, %-yks.	2017	Muutos, %-yks.	2017	Muutos, %-yks.	2017	Muutos, %-yks.
Kauniainen	17,00	0,50	0,93	0,13	0,41	0,04	1,00	
Espoo	18,00		0,93	0,13	0,41	0,04	1,00	
Helsinki	18,50		0,93	0,13	0,41	0,04	1,00	
Vantaa	19,00		1,00		0,41	0,04	1,00	
Kerava	19,25		1,32		0,41		1,25	
Sipoo	19,25		1,00		0,50		1,35	
Kirkkonummi	19,50		0,93	0,13	0,41	0,04	1,25	
Tuusula	19,50		0,93	0,13	0,41	0,04	1,35	
Nurmijärvi	19,50		0,93	0,13	0,41	0,04	1,45	
Hyvinkää	19,75		1,30		0,45		1,25	
Järvenpää	19,75		1,35		0,55		1,25	
Mäntsälä	20,50		1,30		0,60		1,25	
Vihti	20,50		0,95		0,50		1,50	
Pornainen	20,50		1,00		0,50		1,75	

5.2 Palkansaajaperheen tuloverot 2017

Esimerkkilaskelmien perhe maksaa tuloistaan saman määrän valtionveroa ja sosiaalivakuutusmaksuja asuinalueesta riippumatta. 85 356 euron vuosituloilla perhe maksaa valtion tuloveroa 2852 euroa, Yle-veroa 286 euroa sekä työeläke-, työttömyys- ja sairausvakuutusmaksuja yhteensä 7 964 euroa vuonna 2017. Näistä muista kuin kunnallisesti määräytyvistä veroista ja veroluonteisista maksuista tulee siis maksettavaa yhteensä 11 101 euroa vuodessa.

Asuinkunta vaikuttaa loppuihin palkasta maksettaviin veroihin merkittävästi, kun vertailtava tulotaso pysyy samana alueesta toiseen. Vuonna 2017 esimerkkiperheen kunnallisverojen määrä vaihtelee Helsingin seudulla 12 115 euron ja 14 609 euron välillä. Kirkollisverojen määrä taas 713 euron ja 1 247 euron välillä (tarkemmat luvut löytyvät liitteistä 6 ja 7). Kuviosta 19 nähdään, että kirein tuloverotus Helsingin seudulla on Pornaisissa, jossa esimerkkiperheen yhteenlasketut tuloverot ja palkansaajamaksut nousevat 26 958 euroon, eli maakuntakeskuksiin verrattuna Rovaniemen tasolle (ks. edellinen luku). Tällöin veroja maksetaan 31,6 prosenttia perheen tuloista. Keveintä verotus on Kauniiaisissa, jossa perheen samoista tuloista maksetaan veroja vastaavasti 23 929 euroa (28,0 %). Näin ollen käteen jäävien palkkatulojen ero Helsingin seudulla on yli 3 000 euroa vuodessa (ks. kuvio 20). Ero on runsaat 200 euroa suurempi kuin maakuntakeskusten kireimmän ja kevyimmän verorasituksen välillä.

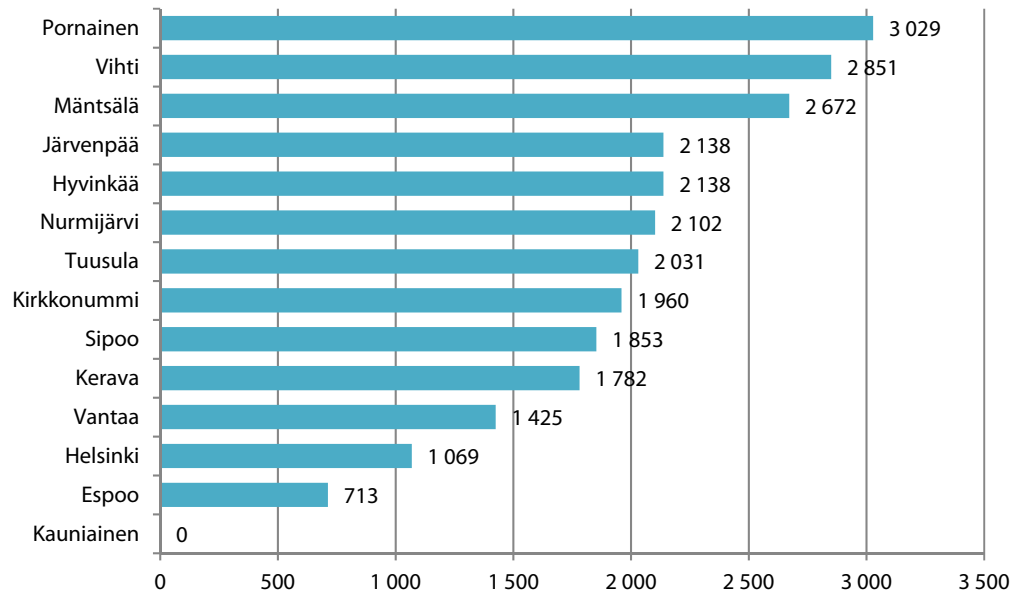
KUVIO 19 Keskituloisen palkansaajaperheen tuloverot* Helsingin seudulla vuonna 2017, euroa.



* valtion tulovero, Yle-vero, veroluonteiset maksut, kunnallis- ja kirkollisvero

euroa/v

KUVIO 20 Keskituloisen palkansaajaperheen tuloverojen* ero Kauniaisiiin Helsingin seudun kunnissa vuonna 2017, euroa.



* valtion tulovero ja veroluonteiset maksut, kunnallis- ja kirkollisvero

euroa/v

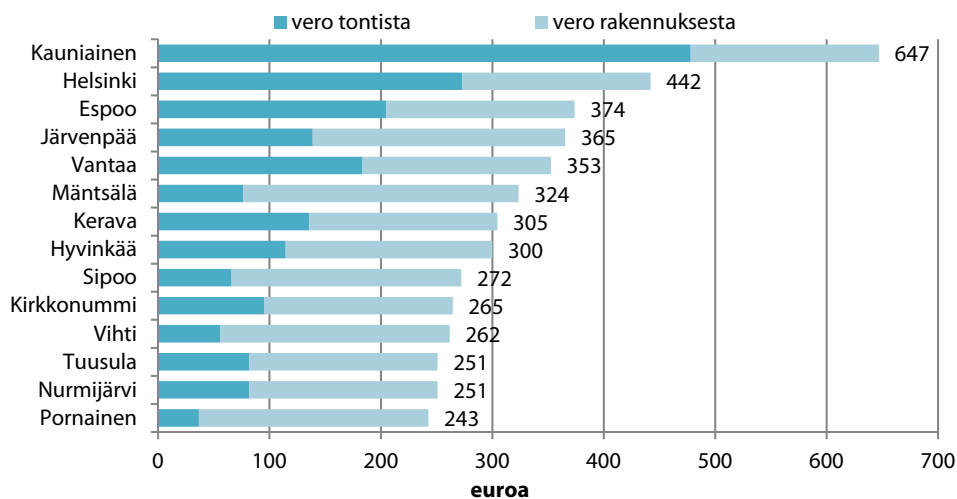
5.3 Palkansaajaperheen kiinteistöverot 2017

Laskelmien esimerkeissä perhe asuu viiden perheen kaksikerroksisessa rivitalossa kunnan tyyppillisellä pientaloalueella. Rakennuksen verotusarvo on sama riippumatta sen sijaintikunnasta. Samanlaisen tontin verotusarvo sen sijaan riippuu merkittävästi siitä, missä kunnassa se sijaitsee.

Kuten on maakuntakeskusten osalta, myös Helsingin seudulla vertailujoukon kevyimmin palkkatuloa verottavassa kunnassa, Kauniaisissa, esimerkkiperhe maksaa eniten kiinteistöveroä (kuvio 21). Vaikka Kauniaisten kiinteistöveroprosentit ovat alimmilla lain sallimilla tasoilla ja vertailujoukon pienimpiä, maksettavat verot nousevat muiden yli tontin korkeasta verotusarvosta johtuen. Verrattuna edellisen luvun maakuntakeskuksiin (kuvio 15), Helsingin seudulla tontin kiinteistöveron osuus koko kiinteistöverosta on merkittävämpi. Tämä kertoo osaltaan pääkaupunkiseudun korkeammista markkinahinnoista.

Kun Kauniaisissa kiinteistöveroä maksetaan 647 euroa, niin samanlaisesta asunnosta Pornaisissa menee 404 euroa vähemmän veroä. Laskelmien tarkemmat tiedot kiinteistöveroista ovat liitteessä 8.

KUVIO 21 Keskituloisen palkansaajaperheen kiinteistövero Helsingin seudulla vuonna 2017.



5.4 Palkansaajaperheen kunnittain määräytyvät verot yhteensä

Kun kaikki kunnittain määräytyvät verot, eli kunnallis-, kirkollis- ja kiinteistöveroä lasketaan yhteen, selviää esimerkkiperhe Kauniaisissa pienimmällä yhteenlasketulla verojen määrällä Helsingin seudulla. Kokonaisverot ovat pienimmät Kauniaisissa siitä huolimatta, että kiinteistöveroä on paikkakunnalla vertailun korkein. Kiinteistöveroä muodostaakin suhteellisesti vain pienen osan palkansaajaperheen

kuntakohtaisesta verotaakasta. Palkasta maksettavaa kunnallisveroa kertyy maksettavaksi selkeästi suurin erä, ja näin ollen erot kunnallisveroprosenteissa selittävät pääosin kaupunkien välisiä veroeroja ja järjestystä.

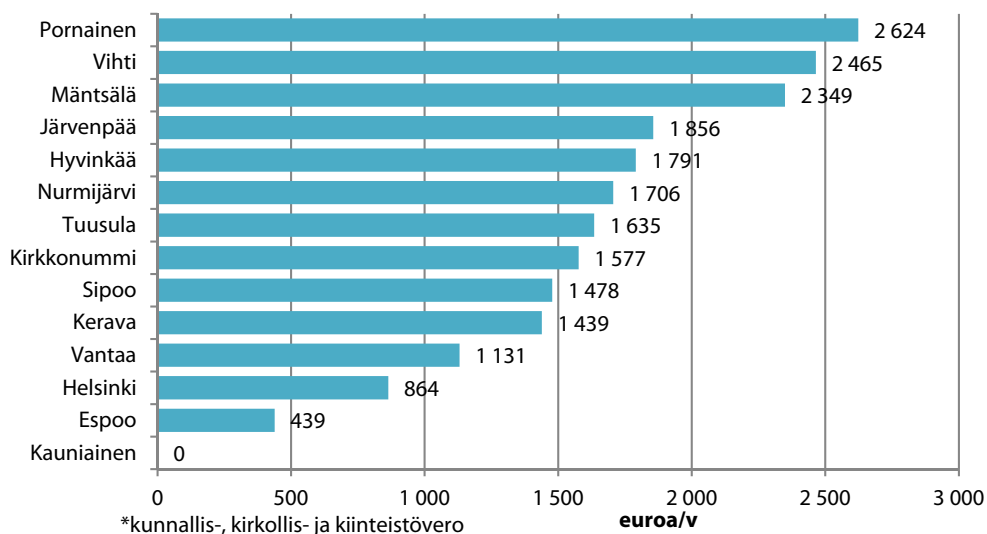
Helsingin seudun vertailukaupungeista eniten veroja esimerkkiperhe maksaa Pornaisissa (ks. taulukko 8). Verot jäävät Pornaisissa kuitenkin pienemmiksi kuin kuudessa maakuntakeskuksessa, muun muassa Rovaniemellä, Lappeenrannassa ja Kouvolassa. Vaikka helsinkiläiseltä perheeltä peritään maakuntakeskusten joukosta vähiten veroja, jää se omalla lähialueellaan kolmanneksi. Kauniaisten lisäksi palkansaajaperhe pääsee Helsinkiä pienemmillä kunnallisilla veroilla Espoossa.

TAULUKKO 8 Yhteenveto esimerkkiperheen kunnittain määräytyvistä veroista Helsingin seudulla vuonna 2017.

Kaupunki	Kunnallis- vero, €	Kirkollis- vero, €	Kiinteistö- vero, €	Kunnittaiset verot yhteensä, €
Kauniainen	12 115	713	647	13 475
Espoo	12 828	713	374	13 914
Helsinki	13 184	713	442	14 339
Vantaa	13 541	713	353	14 606
Kerava	13 719	891	305	14 914
Sipoo	13 719	962	272	14 953
Kirkkonummi	13 897	891	265	15 052
Tuusula	13 897	962	251	15 110
Nurmijärvi	13 897	1033	251	15 181
Hyvinkää	14 075	891	300	15 266
Järvenpää	14 075	891	365	15 331
Mäntsälä	14 609	891	324	15 824
Vihti	14 609	1069	262	15 940
Pornainen	14 609	1247	243	16 099

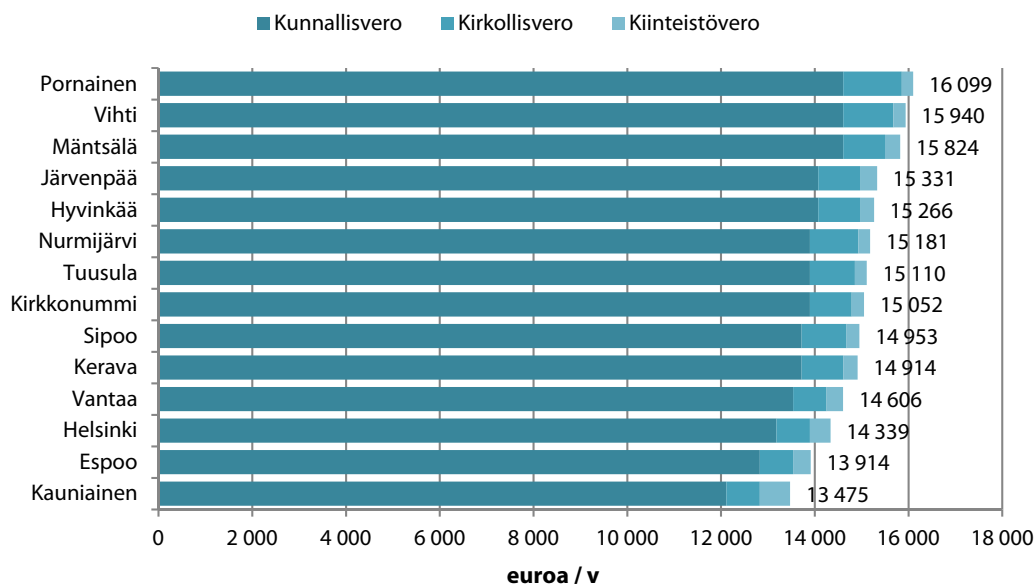
Esimerkkiperheen samoista tuloista ja samanlaisesta kiinteistöstä maksettavien verojen ero halvimman, eli Kauniaisten, ja muiden Helsingin seudun kuntien välillä on havainnollistettu kuviossa 22. Kolmessa kunnassa maksetaan yli 2 000 euroa enemmän kunnallisia veroja kuin Kauniaisissa. Erot ovat pienentyneet vuoteen 2016 nähden, sillä Kauniaisissa nostettiin sekä kunnallista tuloveroprosenttia että kiinteistöveroprosentteja vuodelle 2017. Vuonna 2016 ero kalleimman ja edullisimman kunnan välillä oli lähes 500 euroa suurempi.

KUVIO 22 Keskituloisen palkansaajaperheen kunnittain määräytyvien verojen* ero Kauniaisiin vuonna 2017.



Kuviossa 23 on esitetty kunnittaisten verojen rakenne esimerkkipalkansaajaperheen maksurasituksen kannalta. Rakenne ei muutu merkittävästi maakuntakeskuksiin verrattuna, vaikka kiinteistöveroä maksetaan suhteessa muihin veroihin hieman enemmän joissain Helsingin seudun kunnissa.

KUVIO 23 Keskituloisen palkansaajaperheen kunnittain määräytyvät verot yhteensä Helsingin seudulla vuonna 2017.



6 LOPUKSI

Kuntasektorin rooli julkispalveluiden järjestäjänä on laaja. Muiden pohjoismaiden tapaan kunnat keräävät Suomessa veroa pääasiassa kuntalaistensa tuloista. Kiinteistövero ja osuus yhteisöveron tuotosta tuovat kunnallisveroon nähden selkeästi pienemmän tulovirran kunnille. Verorahoitusta ovat myös valtionosuudet, mutta niiden aiheuttamaan verotaakkaan kunnat eivät voi suoraan vaikuttaa. Sama on tilanne myös yhteisöveron suhteen.

Kuluvana vuonna kunnallisveroprosentteja laskettiin 14 kunnassa, joka on 2000-luvulla poikkeuksellisen suuri määrä. Edelleen kuitenkin 47 kunnassa veroprosenttia päädyttiin korottamaan. Manner-Suomen korkeimman ja matalimman veroprosentin ero kaventui 5,5 prosenttiyksikköön, kun matalimman veroprosentin Kauniainen nosti kunnallisveroprosenttiaan.

Erot kuntien verotuksessa ovat huomattavia. Saman työssäkäyntialueen sisällä keskituloisen esimerkkiperheen maksamien kunnittaisten verojen ero voi nousta yli kahteen ja puoleen tuhanteen euroon vuodessa. Näin käy laskelmien mukaan Helsingin seudulla. Maakuntakeskusten väliset erot ovat samaa luokkaa.

Kuntatalouden verorahoitus tulee sote- ja maakuntauudistuksen myötä muuttamaan rakenteeltaan merkittävästi vuodesta 2019 lähtien. Sosiaali- ja terveydenhuollon tehtävät sekä muita tehtäviä siirtyy kunnilta maakunnille, ja samalla vastaavat kustannukset ja tulot siirtyvät pois kunnilta. Tulojen siirron seurauksena kuntatalouden tulorakenne muuttuu. Uudistus on määrä toteuttaa siten, että työn verotus ei kiristy, kokonaisveroaste ei nouse ja että uudistuksella on mahdollisimman vähän vaikutuksia yksittäisen verovelvollisen verotuksen tasoon.

LÄHTEITÄ

Leppälehto, Jenni (2004): Naapurialueiden vaikutus veroprosentin määräytymiseen paikallistasolla. VATT-Keskustelualoitteita 333.

Lyytikäinen, Teemu (2009): Three-rate property taxation and housing construction. *Journal of Urban Economics*. 65(3), 305-313.

Punakallio, Minna (2008): Kuntien verot Suomen maakunnissa 2008. Laskelmia kunnallisista veroista 19 kaupungissa ja maakunnassa vuonna 2008. *Verotietoa* 52. Veronmaksajain Keskusliitto.

Savolainen, Leena (2016) Kuntien verot 2016 – missä maksat eniten? Laskelmia kunnallisista veroista maakunnissa, niiden keskuskaupungeissa ja Helsingin seudulla. *Verotietoa* 75. Veronmaksajain Keskusliitto.

Sote- ja maakuntauudistuksen www-sivusto. <www.alueuudistus.fi>. 9.1.2017.

Tiebout, Charles (1956): A Pure Theory of Local Expenditures. *Journal of Public Economy*, vol 64.

Valtiovarainministeriö (2016): Taloudellinen katsaus, syksy 2016

Kuntien talouden tunnuslukuja vuodelta 2015 maakunnittain

Lähde: Kuntaliitto

Maakunta	Tulo- vero- % 2015	Toi- minta- tuotot €/as.	Toi- minta- kulut €/as.	Toim- tuotot/ -kulut %	Toi- minta- kate €/as.	Vero- tulot €/as.	Valtion- osuudet €/as.	Vuosi- kate €/as.	Poistot ja arvon- alennukset €/as.	Vuosi- kate %:a poist. poist.	Tili- kauden tulos €/as.	Invest. omaa hankinta -menot €/as.	Invest. tulo- rahoi- tus-% €/as.	Laina- kanta €/as.	Lainan- hoito- kate €/as.	Raha- varat €/as.	Kassan riittä- vyys pv	Oma- varai- suus- % %	Suht. velkaan- tuneis. %	Kertynyt yli-/ alijäämä €/as.	Kuntakonsernit		
																					Laina- kanta €/as.	Oma- varai- suus- % %	Kertynyt yli-/ alijäämä €/as.
Kokoma	19,82	1 376	6 650	21,0	-5 181	3 967	1 500	348	381	91	27	625	56	2 835	1,1	756	36	60,2	54,8	1 735	5 976	42,3	1 694
Uusimaa	18,85	1 353	6 470	21,6	-4 907	4 670	571	427	486	88	33	794	54	2 824	1,6	1 215	59	69,7	57,4	3 551	7 414	48,8	3 165
Varsinais-Suomi	19,82	1 367	6 491	21,1	-5 113	3 807	1 560	309	306	101	219	389	80	2 600	1,2	555	27	53,4	52,2	826	4 885	39,7	1 076
Satakunta	19,87	1 487	6 950	22,0	-5 283	3 716	1 755	253	339	75	-105	527	48	1 875	0,9	391	19	62,7	40,7	1 268	3 847	45,8	1 067
Kanta-Häme	20,43	1 097	6 157	17,9	-5 028	3 863	1 471	322	270	119	63	419	77	2 952	0,7	764	39	51,1	56,3	343	4 829	39,0	451
Pirkanmaa	20,23	1 543	6 608	23,6	-5 005	3 790	1 535	325	399	82	-81	716	45	2 201	1,5	500	24	57,1	46,6	1 494	4 396	41,8	1 848
Päijät-Häme	20,48	1 423	6 542	21,8	-5 113	3 679	1 665	286	344	83	-6	652	44	4 652	0,7	1 056	47	45,3	81,4	891	6 412	35,7	820
Kymenlaakso	20,52	1 236	6 840	18,1	-5 578	3 848	1 888	227	302	75	-64	404	56	3 433	0,6	325	15	47,8	63,1	-146	6 404	33,2	-176
Etelä-Karjala	20,62	816	6 318	13,3	-5 337	3 907	1 715	370	318	116	52	595	62	2 572	0,7	567	28	55,1	53,5	1 237	6 174	32,3	1 013
Etelä-Savo	20,73	1 322	7 059	18,7	-5 731	3 584	2 388	265	307	86	5	468	57	3 064	0,8	304	14	50,4	54,2	211	6 152	35,3	341
Pohjois-Savo	20,67	1 435	6 887	21,0	-5 385	3 599	2 081	349	375	93	-21	428	82	2 639	1,1	480	23	55,7	48,3	643	6 812	29,9	32
Pohjois-Karjala	20,82	1 748	7 092	24,8	-5 305	3 352	2 376	446	329	135	152	546	82	1 926	1,5	771	35	58,0	38,6	563	4 336	42,2	1 111
Keski-Suomi	20,47	1 412	6 452	21,9	-5 037	3 511	1 836	369	380	97	26	697	53	3 053	1,4	262	13	48,2	57,5	483	6 528	30,2	231
Etelä-Pohjanmaa	21,06	1 374	6 965	19,7	-5 588	3 414	2 340	246	274	90	-27	509	48	3 275	0,6	486	22	47,0	57,9	366	6 070	33,9	600
Pohjanmaa	20,38	1 787	7 320	24,5	-5 511	3 805	1 889	233	352	66	-119	556	42	2 888	0,5	345	15	50,2	53,2	753	5 321	40,3	1 708
Keski-Pohjanmaa	21,05	1 723	7 093	24,4	-5 348	3 629	2 005	258	328	79	-69	1 175	22	4 834	0,3	441	17	39,3	76,1	467	9 072	28,8	1 313
Pohjois-Pohjanmaa	20,41	1 262	6 484	19,6	-5 170	3 475	2 020	403	347	116	56	530	76	3 298	0,9	962	47	56,9	62,1	2 334	4 871	43,0	2 056
Kainuu	21,13	1 263	7 752	16,3	-6 477	3 558	3 127	300	330	91	-30	697	43	2 392	0,9	542	22	63,9	39,3	1 444	5 703	38	1 350
Lappi	20,67	1 145	7 223	15,9	-6 043	3 772	2 407	193	303	64	165	568	34	2 574	0,6	436	18	53,2	48,6	787	4 730	40,5	1 523
Ahvenanmaa	17,72	1 088	5 433	20,1	-4 334	3 630	1 272	592	346	171	246	431	137	1 867	1,8	1 185	69	72,4	45,1	3 469	3 850	57,8	3 336

Kuntien lukumäärät tuloveroprosenttien mukaan jaoteltuna v. 2007-2017

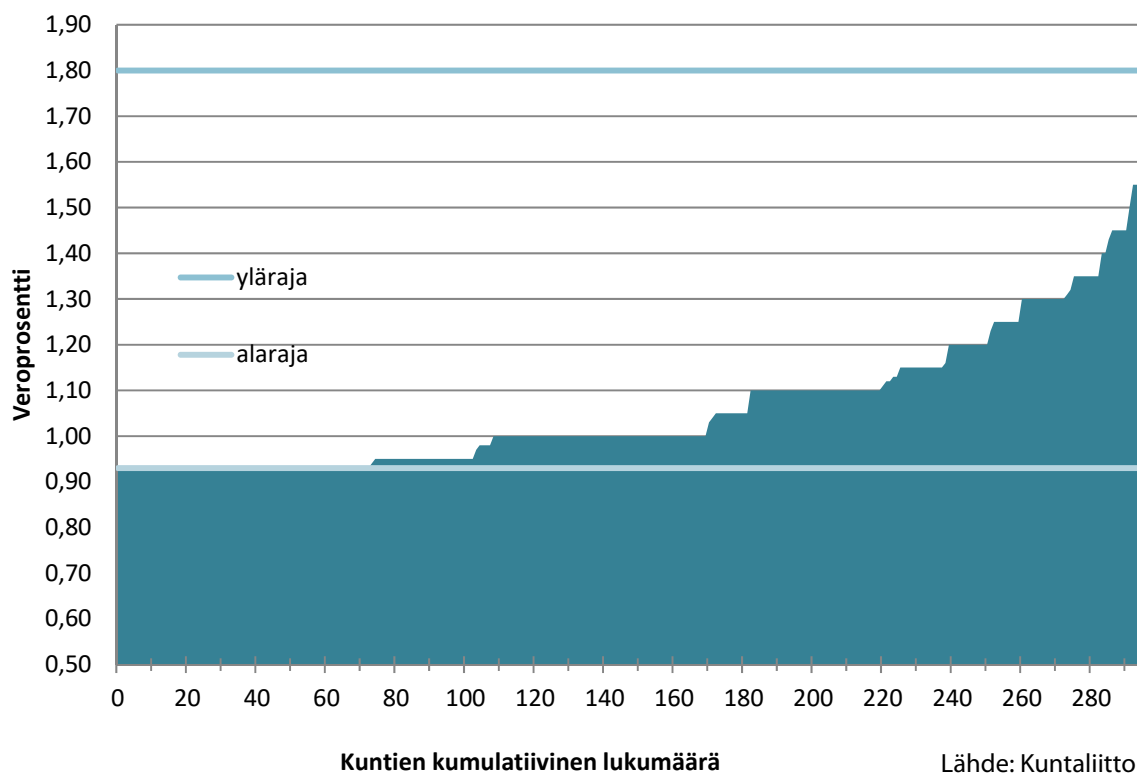
Tulovero- prosentti	2007	2008	2009	2010	2011	2012	2013	2014	2015	2016	2017
16,00	2	2									
16,25				1	1	2	2				
16,50	2	3	7	4	4	3	3	1	1	1	1
16,75		1				0	1	3	3	3	3
17,00	9	6	4	3	2	2	1	1	1	1	1
17,25				1	2	1	1	3	2	2	2
17,50	8	10	6	5	3	0	1	1	1	1	0
17,75	6	4	2	1	2	3	1	0	1	1	2
18,00	30	19	14	5	6	8	6	3	3	3	3
18,25	6	4	5	4	3	2	1	0	0	0	0
18,50	41	34	23	16	16	12	8	5	5	4	3
18,75	31	20	15	7	6	5	3	0	0	0	0
19,00	113	101	69	32	28	20	17	12	7	5	8
19,25	27	20	22	14	13	12	11	8	4	5	3
19,50	73	88	74	68	60	46	36	26	23	19	15
19,75	33	51	40	55	51	53	36	26	22	21	19
20,00	18	25	32	49	53	54	46	30	22	21	18
20,25	4	4	9	15	13	19	12	14	11	13	12
20,50	9	13	18	32	38	44	51	58	55	46	39
20,75	2	4	6	13	10	12	20	21	25	25	30
21,00	2	6	2	17	22	28	44	51	46	45	47
21,25					1	2	4	9	13	14	15
21,50					2	6	10	27	38	42	40
21,75						2	4	7	9	12	18
22,00							1	12	20	23	28
22,25								1	4	5	2
22,50								1	1	1	2
yht.	416	415	348	342	336	336	320	320	317	313	311

Lähde: Kuntaliitto

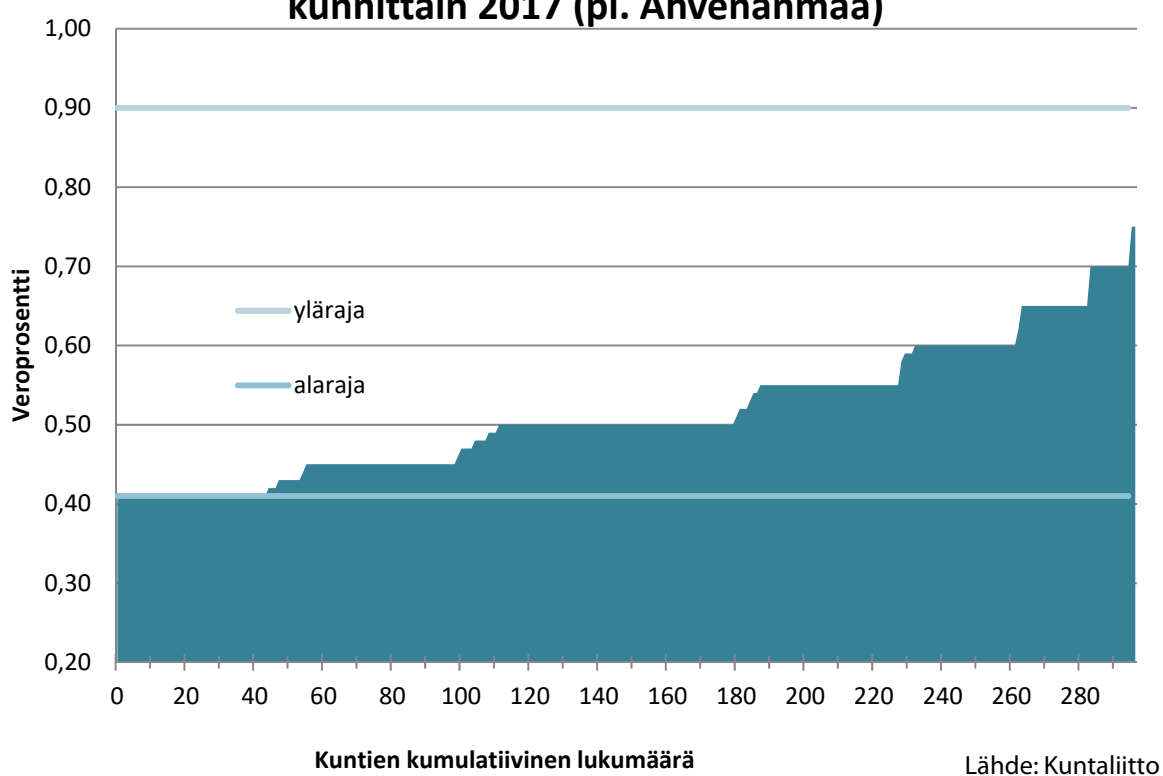
Kuntien tuloveroprosentit vuonna 2017 kuntakoon mukaan jaoteltuna

Kunnan koko	Kuntien lkm	Tulovero- % keskim.	Kuntien lukumäärä v. 2016 tuloveroprosentin mukaan					
			16,50- 18,50	18,75- 19,25	19,50- 20,00	20,25- 20,75	21,00- 21,50	21,75- 22,50
Alle 2000 as.	42	20,22	9	3	6	4	12	8
2000-5000 as.	90	20,85	1	3	12	19	36	19
5001-10000 as.	77	20,67	2	1	9	28	23	14
10001-20000 as.	47	20,64	1	2	7	15	16	6
20001-50000 as.	35	20,38	0	1	12	8	11	3
50001-100000 as.	11	20,65	0	0	2	5	4	0
Yli 100000 as.	9	19,04	2	1	4	2	0	0
Yhteensä	311	19,91	15	11	52	81	102	50

Yleiset kiinteistöveroprosentit suuruusjärjestyksessä kunnittain 2017 (pl. Ahvenanmaa)



Vakituisten asuinrakennusten kiinteistöveroprosentit suuruusjärjestyksessä kunnittain 2017 (pl. Ahvenanmaa)



Kuntien tulo- ja kiinteistöveroprosentit vuonna 2017

Lähde: Kuntaliitto

Kunta	Tulovero- prosentti	Yleinen kiinteistövero- prosentti	Vakituisen asuinrak. kiinteistövero- prosentti	Vapaa-ajan asunnon kiinteistövero- prosentti	
Koko maa	keskimäärin	19,91	1,06	0,49	1,15
Uusimaa	keskimäärin	18,86	0,97	0,43	1,28
Askola	20,75	1,10	0,70	1,50	
Espoo	18,00	0,93	0,41	0,93	
Hanko	21,75	1,30	0,45	1,30	
Helsinki	18,50	0,93	0,41	0,93	
Hyvinkää	19,75	1,30	0,45	1,05	
Inkoo	20,75	1,10	0,65	1,55	
Järvenpää	19,75	1,35	0,55	1,15	
Karkkila	20,75	1,10	0,65	1,25	
Kauniainen	17,00	0,93	0,41	0,93	
Kerava	19,25	1,32	0,41	0,93	
Kirkkonummi	19,50	0,93	0,41	1,25	
Lapinjärvi	20,50	1,00	0,50	1,10	
Lohja	20,50	0,93	0,45	1,05	
Loviisa	19,75	1,00	0,50	1,20	
Myrskylä	21,50	1,00	0,55	1,15	
Mäntsälä	20,50	1,30	0,60	1,20	
Nurmijärvi	19,50	0,93	0,41	0,93	
Pornainen	20,50	1,00	0,50	1,00	
Porvoo	19,75	1,30	0,50	1,30	
Pukkila	22,00	1,15	0,65	1,25	
Raasepori	22,00	1,35	0,41	1,80	
Sipoo	19,25	1,00	0,50	1,10	
Siuntio	21,50	1,20	0,50	1,20	
Tuusula	19,50	0,93	0,41	0,93	
Vantaa	19,00	1,00	0,41	1,00	
Vihti	20,50	0,95	0,50	1,00	
Varsinais-Suomi	keskimäärin	19,92	1,04	0,45	1,23
Aura	21,75	1,10	0,55	1,10	
Kaarina	19,75	1,00	0,41	1,00	
Kemiönsaari	19,75	1,10	0,41	1,10	
Koski Tl	19,50	0,93	0,41	0,93	
Kustavi	19,00	0,93	0,41	0,98	
Laitila	20,75	0,93	0,41	1,00	
Lieto	19,50	1,00	0,41	1,00	
Loimaa	20,50	1,00	0,50	1,05	
Marttila	20,25	0,95	0,45	0,95	
Masku	20,75	0,95	0,41	1,00	
Mynämäki	21,00	0,93	0,50	1,10	
Naantali	19,00	1,05	0,45	1,35	
Nousiainen	21,00	1,00	0,50	1,10	
Oripää	19,50	1,00	0,45	1,10	
Paimio	20,75	1,10	0,45	1,20	
Parainen	19,75	1,50	0,47	1,50	
Pyhäranta	21,75	1,80	0,70	1,80	
Pöytyä	21,25	0,95	0,45	1,05	
Raisio	19,75	1,25	0,45	0,93	
Rusko	19,75	0,95	0,42	1,02	
Salo	20,75	0,93	0,55	1,30	
Sauvo	21,50	1,10	0,60	1,30	

Kunta	Tulovero- prosentti	Yleinen kiinteistövero- prosentti	Vakituisen asuinrak. kiinteistövero- prosentti	Vapaa-ajan asunnon kiinteistövero- prosentti	
Somero	19,50	0,93	0,41	0,93	
Taivassalo	20,75	1,15	0,65	1,35	
Turku	19,50	1,00	0,41	0,93	
Uusikaupunki	20,75	1,03	0,45	1,12	
Vehmaa	22,25	1,00	0,50	1,50	
Satakunta	keskimäärin	20,19	0,97	0,47	1,06
Eura	20,50	1,10	0,60	1,10	
Eurajoki	18,00	0,93	0,41	1,10	
Harjavalta	20,75	0,98	0,41	0,98	
Honkajoki	22,00	1,10	0,41	1,10	
Huittinen	20,75	0,93	0,41	1,00	
Jämijärvi	22,50	0,95	0,45	0,95	
Kankaanpää	21,50	1,20	0,45	1,05	
Karvia	19,75	0,93	0,41	0,93	
Kokemäki	21,75	1,11	0,47	1,11	
Merikarvia	19,50	0,93	0,41	1,00	
Nakkila	21,25	0,95	0,50	0,93	
Pomarkku	20,50	1,00	0,45	1,10	
Pori	19,75	0,93	0,50	1,10	
Rauma	20,00	0,93	0,41	0,93	
Siikainen	21,00	0,93	0,50	1,10	
Säkylä	21,50	1,00	0,49	1,10	
Ulvila	21,00	1,10	0,55	1,10	
Kanta-Häme	keskimäärin	20,76	1,30	0,52	1,19
Forssa	20,50	1,40	0,41	1,41	
Hattula	20,50	1,00	0,45	1,00	
Hausjärvi	21,50	1,25	0,45	1,05	
Humppila	22,00	1,20	0,50	1,20	
Hämeenlinna	20,75	1,35	0,60	1,40	
Janakkala	21,00	1,10	0,50	1,10	
Jokioinen	20,50	0,93	0,41	1,00	
Loppi	21,50	1,00	0,41	1,00	
Riihimäki	20,50	1,45	0,50	0,93	
Tammela	20,25	0,93	0,42	1,02	
Ypäjä	21,50	1,00	0,60	1,50	
Pirkanmaa	keskimäärin	20,27	1,09	0,53	1,09
Akaa	21,25	1,10	0,65	1,25	
Hämeenkyrö	22,00	0,95	0,48	1,15	
Ikaalinen	21,25	1,23	0,59	1,19	
Juupajoki	21,00	1,15	0,45	1,05	
Kangasala	21,00	0,93	0,43	1,03	
Kihniö	21,50	0,98	0,44	1,04	
Lempäälä	20,50	0,95	0,45	1,00	
Mänttä-Vilppula	22,00	1,10	0,60	1,15	
Nokia	20,00	1,00	0,55	1,40	
Orivesi	22,00	1,10	0,65	1,25	
Parkano	21,00	1,10	0,52	1,10	
Pirkkala	20,00	1,05	0,55	1,05	
Punkalaidun	21,50	0,95	0,55	1,00	
Pälkäne	21,00	1,00	0,45	1,05	
Ruovesi	22,00	1,00	0,50	1,10	
Sastamala	20,75	0,93	0,45	0,98	
Tampere	19,75	1,15	0,55	1,00	
Urjala	21,50	1,10	0,60	1,25	
Valkeakoski	19,75	1,30	0,50	1,10	

Kunta	Tulovero- prosentti	Yleinen kiinteistövero- prosentti	Vakituisen asuinrak. kiinteistövero- prosentti	Vapaa-ajan asunnon kiinteistövero- prosentti	
Vesilahti	21,50	1,20	0,55	1,30	
Virrat	20,75	0,93	0,45	1,00	
Ylöjärvi	20,50	0,93	0,48	1,00	
Päijät-Häme	keskimäärin	20,46	1,11	0,54	1,11
Asikkala	20,75	0,93	0,45	1,25	
Hartola	21,50	1,00	0,50	1,10	
Heinola	20,50	1,00	0,50	1,00	
Hollola	21,00	1,15	0,55	1,10	
Kärkölä	21,75	1,35	0,60	1,20	
Lahti	20,25	1,15	0,55	1,15	
Orimattila	20,75	1,10	0,50	1,10	
Padasjoki	21,00	0,93	0,60	1,20	
Sysmä	19,00	0,95	0,50	1,00	
Kymenlaakso	keskimäärin	20,96	1,36	0,60	1,27
Hamina	21,00	1,25	0,55	1,15	
Iitti	20,25	1,00	0,50	1,10	
Kotka	21,50	1,35	0,55	1,15	
Kouvola	20,75	1,45	0,65	1,35	
Miehikkälä	20,00	1,10	0,50	1,10	
Pyhtää	20,25	1,30	0,62	1,55	
Virolahti	20,00	1,25	0,50	1,15	
Etelä-Karjala	keskimäärin	20,63	1,29	0,51	1,09
Imatra	20,00	1,55	0,41	1,00	
Lappeenranta	21,00	1,30	0,55	1,15	
Lemi	21,00	1,13	0,53	1,13	
Luumäki	19,75	0,95	0,45	1,00	
Pariikkala	19,50	1,00	0,50	1,10	
Rautjärvi	20,25	0,93	0,49	1,09	
Ruokolahti	20,50	0,93	0,50	1,10	
Savitaipale	21,00	0,93	0,50	1,10	
Taipalsaari	20,50	1,05	0,50	1,10	
Etelä-Savo	keskimäärin	21,15	1,20	0,55	1,18
Enonkoski	21,00	1,00	0,70	1,30	
Heinävesi	20,75	1,10	0,55	1,15	
Hirvensalmi	20,00	0,95	0,41	1,15	
Joroinen	20,75	1,05	0,50	1,10	
Juva	19,75	0,95	0,43	1,03	
Kangasniemi	20,75	0,93	0,45	1,05	
Mikkeli	20,50	1,25	0,58	1,15	
Mäntyharju	19,75	1,00	0,50	1,05	
Pertunmaa	21,00	1,00	0,60	1,20	
Pieksämäki	22,00	1,10	0,50	1,10	
Puumala	20,00	0,95	0,48	1,08	
Rantasalmi	20,50	0,93	0,42	0,97	
Savonlinna	22,50	1,43	0,59	1,55	
Sulkava	21,50	0,93	0,45	1,05	
Pohjois-Savo	keskimäärin	20,68	1,23	0,54	1,09
Ilalampi	20,50	1,10	0,55	0,93	
Kaavi	21,25	1,45	0,70	1,45	
Keitele	20,50	0,95	0,45	1,00	
Kiuruvesi	20,75	0,93	0,55	1,00	
Kuopio	20,50	1,30	0,52	1,10	
Lapinlahti	20,25	0,93	0,60	1,00	
Leppävirta	20,00	1,00	0,45	1,00	
Pielavesi	20,75	0,93	0,60	1,10	

Kunta	Tulovero- prosentti	Yleinen kiinteistövero- prosentti	Vakituisen asuinrak. kiinteistövero- prosentti	Vapaa-ajan asunnon kiinteistövero- prosentti	
Rautalampi	22,00	1,00	0,70	1,30	
Rautavaara	21,00	0,93	0,50	1,05	
Siilinjärvi	21,25	1,25	0,65	1,00	
Sonkajärvi	20,50	0,93	0,41	0,93	
Suonenjoki	21,75	1,05	0,70	1,25	
Tervo	20,75	0,93	0,48	1,00	
Tuusniemi	22,00	1,15	0,65	1,25	
Varkaus	21,00	1,45	0,50	1,00	
Vesanto	21,00	1,00	0,50	1,00	
Vieremä	21,00	0,93	0,45	1,00	
Pohjois-Karjala	keskimäärin	20,78	1,05	0,47	1,02
Ilomantsi	20,75	0,93	0,41	0,93	
Joensuu	20,50	1,10	0,45	1,00	
Juuka	20,75	1,00	0,45	0,99	
Kitee	21,50	0,95	0,55	1,10	
Kontiolahti	20,50	0,93	0,41	1,00	
Lieksa	21,00	1,00	0,43	0,95	
Liperi	21,50	0,93	0,50	1,00	
Nurmes	20,50	1,00	0,47	1,04	
Outokumpu	21,75	1,10	0,65	1,25	
Polvijärvi	20,25	0,93	0,50	1,00	
Rääkkylä	21,50	1,00	0,55	1,05	
Tohmajärvi	21,75	1,10	0,55	1,15	
Valtimo	21,00	0,95	0,43	0,95	
Keski-Suomi	keskimäärin	20,47	1,19	0,53	1,16
Hankasalmi	22,00	1,20	0,60	1,20	
Joutsa	21,00	1,00	0,60	1,20	
Jyväskylän	20,00	1,30	0,55	1,55	
Jämsä	21,00	1,00	0,45	1,05	
Kannonkoski	21,00	0,95	0,50	1,10	
Karstula	20,00	0,93	0,45	1,00	
Keuruu	20,50	1,00	0,41	1,00	
Kinnula	20,50	1,00	0,55	1,10	
Kivijärvi	21,00	0,97	0,46	1,06	
Konnevesi	21,50	1,10	0,55	1,10	
Kuhmoinen	20,75	1,00	0,50	1,10	
Kyyjärvi	21,00	1,00	0,50	1,15	
Laukaa	21,50	1,10	0,60	1,20	
Luhanka	18,50	1,20	0,50	1,30	
Multia	21,75	1,00	0,45	1,05	
Muurame	19,50	1,00	0,50	1,10	
Petäjävesi	21,25	1,12	0,52	1,12	
Pihlajavesi	21,00	0,93	0,60	1,10	
Pihtipudas	21,00	0,93	0,60	1,10	
Saarijärvi	21,50	1,04	0,49	1,36	
Toivakka	21,00	1,10	0,45	1,10	
Uurainen	20,50	1,00	0,41	1,00	
Viitasaari	21,00	0,93	0,60	1,10	
Äänekoski	21,50	1,10	0,50	1,10	
Etelä-Pohjanmaa	keskimäärin	21,23	1,18	0,56	1,19
Alajärvi	21,75	0,93	0,50	1,10	
Alavus	21,25	0,95	0,41	1,10	
Evijärvi	21,50	1,00	0,65	1,15	
Ilmajoki	20,25	0,93	0,50	1,20	
Isojoki	22,00	0,93	0,50	0,93	
Karjajoki	22,00	0,93	0,41	1,00	

Kunta	Tulovero- prosentti	Yleinen kiinteistövero- prosentti	Vakituisen asuinrak. kiinteistövero- prosentti	Vapaa-ajan asunnon kiinteistövero- prosentti	
Kauhajoki	22,00	0,93	0,65	1,20	
Kauhava	21,75	0,95	0,55	1,10	
Kuortane	21,00	0,93	0,45	1,05	
Kurikka	21,00	0,93	0,60	1,20	
Lappajärvi	21,00	1,00	0,55	1,15	
Lapua	21,00	1,05	0,45	1,05	
Seinäjoki	21,00	1,45	0,60	1,65	
Soini	21,75	1,10	0,50	1,25	
Teuva	22,00	1,00	0,55	0,00	
Vimpeli	22,25	1,30	0,70	1,30	
Ähtäri	22,00	1,30	0,50	1,30	
Pohjanmaa	keskimäärin	20,62	1,06	0,51	1,13
Isokyrö	21,50	0,93	0,65	1,10	
Kaskinen	22,00	1,20	0,70	1,40	
Korsnäs	21,00	0,93	0,50	1,30	
Kristiinankaupunki	21,50	0,93	0,60	1,20	
Kruunupyö	21,25	1,00	0,55	1,15	
Laihia	21,75	1,00	0,50	1,00	
Luoto	19,50	1,20	0,41	1,05	
Maalahti	21,50	0,93	0,50	1,10	
Mustasaari	20,75	1,00	0,55	1,15	
Närpiö	21,00	0,93	0,50	1,10	
Pedersören kunta	20,50	0,93	0,55	1,15	
Pietarsaari	21,25	1,05	0,45	1,05	
Uusikaarlepyy	21,00	1,00	0,50	1,10	
Vaasa	20,00	1,15	0,50	1,10	
Vöyri	21,00	0,93	0,50	1,10	
Keski-Pohjanmaa	keskimäärin	21,63	1,19	0,66	1,14
Halsua	22,00	1,10	0,50	1,50	
Kannus	20,50	1,15	0,55	1,00	
Kaustinen	21,50	0,95	0,50	1,00	
Kokkola	21,75	1,25	0,70	1,10	
Lestijärvi	21,00	1,00	0,50	1,40	
Perho	21,50	0,93	0,55	1,05	
Toholampi	21,50	1,00	0,65	1,10	
Veteli	22,00	0,95	0,60	1,05	
Pohjois-Pohjanmaa	keskimäärin	20,44	1,12	0,52	1,08
Alavieska	21,50	1,00	0,55	0,93	
Haapajärvi	22,00	1,35	0,75	1,35	
Haapavesi	22,00	1,05	0,60	1,30	
Hailuoto	20,00	0,95	0,51	1,51	
Ii	21,25	1,20	0,55	1,10	
Kalajoki	20,00	1,00	0,45	1,10	
Kempele	20,50	1,10	0,43	1,10	
Kuusamo	20,00	1,10	0,50	1,10	
Kärsämäki	21,50	0,93	0,65	1,10	
Liminka	21,00	0,94	0,43	1,03	
Lumijoki	20,75	0,95	0,50	1,00	
Merijärvi	21,50	0,93	0,45	1,00	
Muhos	20,50	0,93	0,45	1,00	
Nivala	21,50	1,00	0,65	1,00	
Oulainen	21,50	1,15	0,65	1,05	
Oulu	20,00	1,15	0,50	0,93	
Pudasjärvi	20,50	0,93	0,41	0,93	
Pyhäjoki	20,25	1,15	0,41	1,15	

Kunta	Tulovero- prosentti	Yleinen kiinteistövero- prosentti	Vakituisen asuinrak. kiinteistövero- prosentti	Vapaa-ajan asunnon kiinteistövero- prosentti	
Pyhäjärvi	20,75	1,30	0,50	1,30	
Pyhäntä	19,75	0,95	0,60	1,20	
Raahe	21,00	1,00	0,50	1,00	
Reisjärvi	22,00	1,10	0,65	1,20	
Sievi	21,75	0,93	0,70	1,30	
Siikajoki	22,00	1,00	0,50	1,00	
Siikalatva	22,00	0,95	0,65	1,25	
Taivalkoski	20,50	0,93	0,45	1,00	
Tyrnävä	20,50	0,98	0,54	0,98	
Utajärvi	20,50	1,00	0,45	1,15	
Ylivieska	21,50	1,30	0,70	1,15	
Kainuu	keskimäärin	21,12	1,07	0,55	1,18
	Hyrnsalmi	21,75	1,00	0,55	1,15
	Kajaani	21,00	1,10	0,55	1,55
	Kuhmo	21,50	0,98	0,54	1,08
	Paltamo	22,00	1,10	0,60	1,10
	Puolanka	21,50	0,93	0,55	1,10
	Ristijärvi	21,50	1,10	0,55	1,55
	Sotkamo	21,25	1,10	0,60	1,20
	Suomussalmi	20,50	0,95	0,45	1,00
	Vaala	21,50	1,10	0,59	1,15
Lappi	keskimäärin	20,82	1,26	0,53	1,16
	Enontekiö	21,25	1,05	0,55	1,15
	Inari	19,00	1,35	0,55	1,15
	Kemi	21,25	1,13	0,50	1,00
	Kemijärvi	21,00	1,20	0,50	1,35
	Keminmaa	21,25	1,15	0,41	1,00
	Kittilä	20,25	1,16	0,43	1,16
	Kolari	20,00	1,00	0,47	1,20
	Muonio	21,50	1,05	0,45	1,05
	Pelkosenniemi	22,00	1,25	0,60	1,20
	Pello	20,25	0,93	0,41	1,00
	Posio	21,75	1,00	0,60	1,10
	Ranua	19,75	0,93	0,41	1,00
	Rovaniemi	21,00	1,55	0,60	1,20
	Salla	20,50	1,35	0,60	1,20
	Savukoski	21,75	1,20	0,60	1,20
	Simo	22,00	1,40	0,55	1,30
	Sodankylä	20,00	1,31	0,45	1,05
	Tervola	19,50	0,95	0,50	1,00
	Tornio	21,00	1,12	0,50	1,00
	Utsjoki	20,75	1,20	0,65	1,60
	Ylitornio	19,25	0,93	0,41	1,13
Ahvenanmaa	keskimäärin	17,61	0,37	0,14	0,90
	Brändö	16,75	0,00	0,00	0,90
	Eckerö	18,50	0,70	0,00	0,90
	Finström	19,00	0,75	0,00	0,90
	Föglö	17,25	0,70	0,00	0,90
	Geta	17,75	0,50	0,00	0,90
	Hammarland	17,25	0,20	0,00	0,90
	Jomala	16,50	0,50	0,00	0,90
	Kumlinge	19,00	0,60	0,40	0,90
	Kökar	19,75	0,80	0,00	0,90
	Lemland	16,75	0,70	0,00	0,90
	Lumparland	19,50	0,60	0,00	0,90

Kunta	Tulovero- prosentti	Yleinen kiinteistövero- prosentti	Vakituisen asuinrak. kiinteistövero- prosentti	Vapaa-ajan asunnon kiinteistövero- prosentti
Maarianhamina	17,75	0,20	0,30	0,90
Saltvik	16,75	0,00	0,00	0,90
Sottunga	18,00	0,70	0,50	0,90
Sund	19,50	0,75	0,00	0,90
Vårdö	19,00	0,15	0,00	0,90

Palkansaajaperheen maksamat kunnallisverot maakunnittain vuonna 2017

* Perheen tulonsaajat ansaitsevat 38 776 ja 46 580 euroa vuodessa, eli kotitalouden vuositulot ovat yhteensä 85 356 euroa. Tulot perustuvat Tilastokeskuksen tilastoon naisten ja miesten vuoden 2015 keskipalkoista. Keskipalkkaan on lisätty oletettu ansiotason nousu vuonna 2016 (1,2 %) ja vuonna 2017 (0,8 %). Verotettavat ansiotulot kunnallisverotuksessa ovat näillä tulotasoilla 31 919 ja 39 346 euroa.

* Oletettu vain viran puolesta tehtävät vähennykset.

Maakunta	Verotettavilla tuloilla painotettu kunnallisveroprosentti	Kunnallisvero vuonna 2017, euroa	Ero Uudenmaan maakuntaan
Uusimaa	18,86	13 441	0
KOKO MAA	19,91	14 189	748
Varsinais-Suomi	19,92	14 196	755
Satakunta	20,19	14 389	948
Pirkanmaa	20,27	14 446	1 005
Pohjois-Pohjanmaa	20,44	14 567	1 126
Päijät-Häme	20,46	14 581	1 140
Keski-Suomi	20,47	14 588	1 147
Pohjanmaa	20,62	14 695	1 254
Etelä-Karjala	20,63	14 702	1 261
Pohjois-Savo	20,68	14 738	1 297
Kanta-Häme	20,76	14 795	1 354
Pohjois-Karjala	20,78	14 809	1 368
Lappi	20,82	14 838	1 397
Kymenlaakso	20,96	14 937	1 497
Kainuu	21,12	15 051	1 611
Etelä-Savo	21,15	15 073	1 632
Etelä-Pohjanmaa	21,23	15 130	1 689
Keski-Pohjanmaa	21,63	15 415	1 974

Lähteet: Kuntaliitto, VM (ennuste)

Keskituloisen palkansaajaperheen tuloverot vuonna 2017 maakuntakeskuksissa

Tulot ja verot vuonna 2017

	Helsinki	Turku	Tampere	Pori	Oulu	Vaasa	Jyväskylä	Lahti	Joensuu
Perheen veronalaiset tulot yht.*	85 356	85 356	85 356	85 356	85 356	85 356	85 356	85 356	85 356
-Valtionvero, Yle-vero ja sova-maksut**, €	11 101	11 101	11 101	11 101	11 101	11 101	11 101	11 101	11 101
Kunnallisveroprosentti	18,50 %	19,50 %	19,75 %	19,75 %	20,00 %	20,00 %	20,00 %	20,25 %	20,50 %
-Kunnallisvero, €	13 184	13 897	14 075	14 075	14 253	14 253	14 253	14 431	14 609
Kirkollisveroprosentti	1,00 %	1,00 %	1,25 %	1,50 %	1,30 %	1,40 %	1,45 %	1,50 %	1,45 %
-Kirkollisvero, €	713	713	891	1 069	926	998	1 033	1 069	1 033
Verot ja veronluonteiset maksut yht.	24 998	25 711	26 067	26 245	26 281	26 352	26 388	26 602	26 744
Käytettävissä olevat tulot, €	60 358	59 645	59 289	59 111	59 075	59 004	58 968	58 754	58 612

	Mikkeli	Kuopio	Hämeenlinna	Rovaniemi	Lappeenranta	Kouvola	Kajaani	Seinäjoki	Kokkola
Perheen veronalaiset tulot yht.*	85 356	85 356	85 356	85 356	85 356	85 356	85 356	85 356	85 356
-Valtionvero, Yle-vero ja sova-maksut**, €	11 101	11 101	11 101	11 101	11 101	11 101	11 101	11 101	11 101
Kunnallisveroprosentti	20,50 %	20,50 %	20,75 %	21,00 %	21,00 %	20,75 %	21,00 %	21,00 %	21,75 %
-Kunnallisvero, €	14 609	14 609	14 788	14 966	14 966	14 788	14 966	14 966	15 500
Kirkollisveroprosentti	1,50 %	1,50 %	1,30 %	1,25 %	1,35 %	1,60 %	1,65 %	1,65 %	1,70 %
-Kirkollisvero, €	1 069	1 069	926	891	962	1 140	1 176	1 176	1 212
Verot ja veronluonteiset maksut yht.	26 780	26 780	26 816	26 958	27 029	27 029	27 243	27 243	27 813
Käytettävissä olevat tulot	58 576	58 576	58 540	58 398	58 327	58 327	58 113	58 113	57 543

* Toisen tulonsaajan tulot ovat 38 776 € ja toisen 46 580 €.

** Sovamaksut sisältävät sairausvakuutuksen sairaanhoito- ja päivärahamaksun, työeläkemaksun ja työttömyysvakuutusmaksun. Lapsivähennys kahdesta lapsesta on huomioitu.

Keskituloisen palkansaajaperheen tuloverot Helsingin seudulla vuonna 2017

Tulot ja verot vuonna 2017

	Kauniainen	Espoo	Helsinki	Vantaa	Kerava	Sipoo	Kirkkonummi
Perheen veronalaiset tulot yht.*	85 356	85 356	85 356	85 356	85 356	85 356	85 356
-Valtionvero, Yle-vero ja sova-maksut**, €	11 101	11 101	11 101	11 101	11 101	11 101	11 101
Kunnallisveroprosentti	17,00 %	18,00 %	18,50 %	19,00 %	19,25 %	19,25 %	19,50 %
-Kunnallisvero, €	12 115	12 828	13 184	13 541	13 719	13 719	13 897
Kirkollisveroprosentti	1,00 %	1,00 %	1,00 %	1,00 %	1,25 %	1,35 %	1,25 %
-Kirkollisvero, €	713	713	713	713	891	962	891
Verot ja veronluonteiset maksut yht.	23 929	24 642	24 998	25 355	25 711	25 782	25 889
Käytettävissä olevat tulot, €	61 427	60 714	60 358	60 001	59 645	59 574	59 467

	Tuusula	Nurmijärvi	Hyvinkää	Järvenpää	Mäntsälä	Vihhti	Pornainen
Perheen veronalaiset tulot yht.*	85 356	85 356	85 356	85 356	85 356	85 356	85 356
-Valtionvero, Yle-vero ja sova-maksut**, €	11 101	11 101	11 101	11 101	11 101	11 101	11 101
Kunnallisveroprosentti	19,50 %	19,50 %	19,75 %	19,75 %	20,50 %	20,50 %	20,50 %
-Kunnallisvero, €	13 897	13 897	14 075	14 075	14 609	14 609	14 609
Kirkollisveroprosentti	1,35 %	1,45 %	1,25 %	1,25 %	1,25 %	1,50 %	1,75 %
-Kirkollisvero, €	962	1 033	891	891	891	1 069	1 247
Verot ja veronluonteiset maksut yht.	25 960	26 032	26 067	26 067	26 602	26 780	26 958
Käytettävissä olevat tulot, €	59 396	59 324	59 289	59 289	58 754	58 576	58 398

* Toisen tulonsaajan tulot ovat 38 776 € ja toisen 46 580 €.

** Sovamaksut sisältävät sairausvakuutuksen sairaanhoito- ja päivärahamaksun, työeläkemaksun ja työttömyysvakuutusmaksun. Lapsivähennys kahdesta lapsesta on huomioitu.

Keskituloisen palkansaajaperheen tuloverot vuonna 2017 kunnittain

* Perheen tulonsaajat ansaitsevat 38 776 ja 46 580 euroa vuodessa, eli kotitalouden vuositulot yhteensä ovat 85 356 euroa. Tulot perustuvat Tilastokeskuksen tilastoon naisten ja miesten vuoden 2015 keskipalkoista. Keskipalkkoihin on lisätty oletettu ansiotason nousu vuonna 2016 (1,2 %) ja vuonna 2017 (0,8 %). Kuukausiansiot ovat 3 102 € ja 3 726 € vuonna 2017. Vuositulo on palkka lomarahoiheen, eli 12,5 x kuukausipalkka.

* Sova-maksut sisältävät sairausvakuutuksen sairaanhoitomaksun ja päivärahamaksun sekä (alle 53-vuotiaan) työeläke- ja työttömyysvakuutusmaksun.

* Lapsivähennys kahdesta lapsesta on huomioitu valtionveron laskennassa.

Maakunta	Kunta	Valtion- vero, Yle-vero ja sova- maksut	Kun- nallis- vero- %	Kunnal- lisvero, €	Kir- kollis- vero- %	Kirkol- lisvero, €	Verot ja veronluon- teiset maksut
Uusimaa	Askola	11 101	20,75	14 788	1,75	1 247	27 136
	Espoo	11 101	18,00	12 828	1,00	713	24 642
	Hanko	11 101	21,75	15 500	1,60	1 140	27 742
	Helsinki	11 101	18,50	13 184	1,00	713	24 998
	Hyvinkää	11 101	19,75	14 075	1,25	891	26 067
	Inkoo	11 101	20,75	14 788	1,75	1 247	27 136
	Järvenpää	11 101	19,75	14 075	1,25	891	26 067
	Karkkila	11 101	20,75	14 788	1,50	1 069	26 958
	Kauniainen	11 101	17,00	12 115	1,00	713	23 929
	Kerava	11 101	19,25	13 719	1,25	891	25 711
	Kirkkonummi	11 101	19,50	13 897	1,25	891	25 889
	Lapinjärvi	11 101	20,50	14 609	1,65	1 176	26 887
	Lohja	11 101	20,50	14 609	1,50	1 069	26 780
	Loviisa	11 101	19,75	14 075	1,65	1 176	26 352
	Myrskylä	11 101	21,50	15 322	1,85	1 318	27 742
	Mäntsälä	11 101	20,50	14 609	1,25	891	26 602
	Nurmijärvi	11 101	19,50	13 897	1,45	1 033	26 032
	Pornainen	11 101	20,50	14 609	1,75	1 247	26 958
	Porvoo	11 101	19,75	14 075	1,45	1 033	26 210
	Pukkila	11 101	22,00	15 678	1,85	1 318	28 098
Raasepori	11 101	22,00	15 678	1,60	1 140	27 920	
Sipoo	11 101	19,25	13 719	1,35	962	25 782	
Siuntio	11 101	21,50	15 322	1,70	1 212	27 635	
Tuusula	11 101	19,50	13 897	1,35	962	25 960	
Vantaa	11 101	19,00	13 541	1,00	713	25 355	
Vihti	11 101	20,50	14 609	1,50	1 069	26 780	
Varsinais- Suomi	Aura	11 101	21,75	15 500	1,60	1 140	27 742
	Kaarina	11 101	19,75	14 075	1,00	713	25 889
	Kemiönsaari	11 101	19,75	14 075	2,00	1 425	26 602
	Koski Tl	11 101	19,50	13 897	1,85	1 318	26 317
	Kustavi	11 101	19,00	13 541	1,85	1 318	25 960
	Laitila	11 101	20,75	14 788	1,60	1 140	27 029
	Lieto	11 101	19,50	13 897	1,35	962	25 960
	Loimaa	11 101	20,50	14 609	1,60	1 140	26 851
	Marttila	11 101	20,25	14 431	1,95	1 390	26 922
	Masku	11 101	20,75	14 788	1,60	1 140	27 029
	Mynämäki	11 101	21,00	14 966	1,75	1 247	27 314
	Naantali	11 101	19,00	13 541	1,35	962	25 604
	Nousiainen	11 101	21,00	14 966	1,55	1 105	27 172

Maakunta	Kunta	Valtion- vero, Yle-vero ja sova- maksut	Kun- nallis- vero- %	Kunnal- lisvero, €	Kir- kollis- vero- %	Kirkol- lisvero, €	Verot ja veronluon- teiset maksut
	Oripää	11 101	19,50	13 897	1,75	1 247	26 245
	Paimio	11 101	20,75	14 788	1,50	1 069	26 958
	Parainen	11 101	19,75	14 075	1,50	1 069	26 245
	Pyhäranta	11 101	21,75	15 500	1,75	1 247	27 849
	Pöytyä	11 101	21,25	15 144	1,75	1 247	27 493
	Raisio	11 101	19,75	14 075	1,15	820	25 996
	Rusko	11 101	19,75	14 075	1,50	1 069	26 245
	Salo	11 101	20,75	14 788	1,40	998	26 887
	Sauvo	11 101	21,50	15 322	1,70	1 212	27 635
	Somero	11 101	19,50	13 897	1,65	1 176	26 174
	Taivassalo	11 101	20,75	14 788	1,75	1 247	27 136
	Turku	11 101	19,50	13 897	1,00	713	25 711
	Uusikaupunki	11 101	20,75	14 788	1,50	1 069	26 958
	Vehmaa	11 101	22,25	15 857	1,65	1 176	28 134
Satakunta	Eura	11 101	20,50	14 609	1,50	1 069	26 780
	Eurajoki	11 101	18,00	12 828	1,60	1 140	25 070
	Harjavalta	11 101	20,75	14 788	1,75	1 247	27 136
	Honkajoki	11 101	22,00	15 678	2,00	1 425	28 205
	Huittinen	11 101	20,75	14 788	1,50	1 069	26 958
	Jämijärvi	11 101	22,50	16 035	1,85	1 318	28 455
	Kankaanpää	11 101	21,50	15 322	1,70	1 212	27 635
	Karvia	11 101	19,75	14 075	1,85	1 318	26 495
	Kokemäki	11 101	21,75	15 500	1,75	1 247	27 849
	Merikarvia	11 101	19,50	13 897	1,75	1 247	26 245
	Nakkila	11 101	21,25	15 144	1,75	1 247	27 493
	Pomarkku	11 101	20,50	14 609	1,90	1 354	27 065
	Pori	11 101	19,75	14 075	1,50	1 069	26 245
	Rauma	11 101	20,00	14 253	1,25	891	26 245
	Siikainen	11 101	21,00	14 966	1,75	1 247	27 314
	Säkylä	11 101	21,50	15 322	1,60	1 140	27 564
	Ulvila	11 101	21,00	14 966	1,70	1 212	27 279
Kanta-Häme	Forssa	11 101	20,50	14 609	1,40	998	26 709
	Hattula	11 101	20,50	14 609	1,25	891	26 602
	Hausjärvi	11 101	21,50	15 322	1,75	1 247	27 671
	Humppila	11 101	22,00	15 678	1,90	1 354	28 134
	Hämeenlinna	11 101	20,75	14 788	1,30	926	26 816
	Janakkala	11 101	21,00	14 966	1,45	1 033	27 101
	Jokioinen	11 101	20,50	14 609	1,85	1 318	27 029
	Loppi	11 101	21,50	15 322	1,75	1 247	27 671
	Riihimäki	11 101	20,50	14 609	1,30	926	26 637
	Tammela	11 101	20,25	14 431	1,70	1 212	26 744
	Ypäjä	11 101	21,50	15 322	1,90	1 354	27 778
Pirkanmaa	Akaa	11 101	21,25	15 144	1,70	1 212	27 457
	Hämeenkyrö	11 101	22,00	15 678	1,50	1 069	27 849
	Ikaalinen	11 101	21,25	15 144	1,85	1 318	27 564
	Juupajoki	11 101	21,00	14 966	1,75	1 247	27 314
	Kangasala	11 101	21,00	14 966	1,40	998	27 065
	Kihniö	11 101	21,50	15 322	2,00	1 425	27 849
	Lempäälä	11 101	20,50	14 609	1,45	1 033	26 744
	Mänttä-Vilppula	11 101	22,00	15 678	1,80	1 283	28 063
	Nokia	11 101	20,00	14 253	1,50	1 069	26 424
	Orivesi	11 101	22,00	15 678	1,75	1 247	28 027
	Parkano	11 101	21,00	14 966	1,75	1 247	27 314
	Pirkkala	11 101	20,00	14 253	1,40	998	26 352

VERONMAKSAJAT

Maakunta	Kunta	Valtion- vero, Yle-vero ja sova- maksut	Kun- nallis- vero- %	Kunnal- lisvero, €	Kir- kollis- vero- %	Kirkol- lisvero, €	Verot ja veronluon- teiset maksut
	Punkalaidun	11 101	21,50	15 322	1,65	1 176	27 599
	Pälkäne	11 101	21,00	14 966	1,80	1 283	27 350
	Ruovesi	11 101	22,00	15 678	1,80	1 283	28 063
	Sastamala	11 101	20,75	14 788	1,75	1 247	27 136
	Tampere	11 101	19,75	14 075	1,25	891	26 067
	Urjala	11 101	21,50	15 322	1,80	1 283	27 706
	Valkeakoski	11 101	19,75	14 075	1,65	1 176	26 352
	Vesilahti	11 101	21,50	15 322	1,75	1 247	27 671
	Virrat	11 101	20,75	14 788	1,70	1 212	27 101
	Ylöjärvi	11 101	20,50	14 609	1,70	1 212	26 922
Päijät-Häme	Asikkala	11 101	20,75	14 788	1,75	1 247	27 136
	Hartola	11 101	21,50	15 322	1,75	1 247	27 671
	Heinola	11 101	20,50	14 609	1,50	1 069	26 780
	Hollola	11 101	21,00	14 966	1,75	1 247	27 314
	Kärkölä	11 101	21,75	15 500	1,75	1 247	27 849
	Lahti	11 101	20,25	14 431	1,50	1 069	26 602
	Orimattila	11 101	20,75	14 788	1,80	1 283	27 172
	Padasjoki	11 101	21,00	14 966	1,75	1 247	27 314
	Sysmä	11 101	19,00	13 541	1,75	1 247	25 889
Kymenlaakso	Hamina	11 101	21,00	14 966	1,60	1 140	27 207
	Iitti	11 101	20,25	14 431	1,65	1 176	26 709
	Kotka	11 101	21,50	15 322	1,50	1 069	27 493
	Kouvola	11 101	20,75	14 788	1,60	1 140	27 029
	Miehikkälä	11 101	20,00	14 253	1,60	1 140	26 495
	Pyhtää	11 101	20,25	14 431	1,70	1 212	26 744
	Virolahti	11 101	20,00	14 253	1,60	1 140	26 495
Etelä-Karjala	Imatra	11 101	20,00	14 253	1,50	1 069	26 424
	Lappeenranta	11 101	21,00	14 966	1,35	962	27 029
	Lemi	11 101	21,00	14 966	1,75	1 247	27 314
	Luumäki	11 101	19,75	14 075	1,70	1 212	26 388
	Parikkala	11 101	19,50	13 897	1,75	1 247	26 245
	Rautjärvi	11 101	20,25	14 431	1,95	1 390	26 922
	Ruokolahti	11 101	20,50	14 609	1,75	1 247	26 958
	Savitaipale	11 101	21,00	14 966	1,75	1 247	27 314
	Taipalsaari	11 101	20,50	14 609	1,60	1 140	26 851
Etelä-Savo	Enonkoski	11 101	21,00	14 966	1,50	1 069	27 136
	Heinävesi	11 101	20,75	14 788	1,80	1 283	27 172
	Hirvensalmi	11 101	20,00	14 253	1,75	1 247	26 602
	Joroinen	11 101	20,75	14 788	1,70	1 212	27 101
	Juva	11 101	19,75	14 075	1,50	1 069	26 245
	Kangasniemi	11 101	20,75	14 788	1,70	1 212	27 101
	Mikkeli	11 101	20,50	14 609	1,50	1 069	26 780
	Mäntyharju	11 101	19,75	14 075	1,70	1 212	26 388
	Pertunmaa	11 101	21,00	14 966	1,70	1 212	27 279
	Pieksämäki	11 101	22,00	15 678	1,50	1 069	27 849
	Puumala	11 101	20,00	14 253	1,95	1 390	26 744
	Rantasalmi	11 101	20,50	14 609	1,50	1 069	26 780
	Savonlinna	11 101	22,50	16 035	1,50	1 069	28 205
	Sulkava	11 101	21,50	15 322	1,95	1 390	27 813
Pohjois-Savo	Isalmi	11 101	20,50	14 609	1,65	1 176	26 887
	Kaavi	11 101	21,25	15 144	1,50	1 069	27 314
	Keitele	11 101	20,50	14 609	1,75	1 247	26 958
	Kiuruvesi	11 101	20,75	14 788	1,50	1 069	26 958
	Kuopio	11 101	20,50	14 609	1,50	1 069	26 780

VERONMAKSAJAT

Maakunta	Kunta	Valtion- vero, Yle-vero ja sova- maksut	Kun- nallis- vero- %	Kunnal- lisvero, €	Kir- kollis- vero- %	Kirkol- lisvero, €	Verot ja veronluon- teiset maksut
	Lapinlahti	11 101	20,25	14 431	1,65	1 176	26 709
	Leppävirta	11 101	20,00	14 253	1,65	1 176	26 530
	Pielavesi	11 101	20,75	14 788	1,65	1 176	27 065
	Rautalampi	11 101	22,00	15 678	1,75	1 247	28 027
	Rautavaara	11 101	21,00	14 966	1,75	1 247	27 314
	Siilinjärvi	11 101	21,25	15 144	1,25	891	27 136
	Sonkajärvi	11 101	20,50	14 609	1,65	1 176	26 887
	Suonenjoki	11 101	21,75	15 500	1,65	1 176	27 778
	Tervo	11 101	20,75	14 788	1,95	1 390	27 279
	Tuusniemi	11 101	22,00	15 678	1,50	1 069	27 849
	Varkaus	11 101	21,00	14 966	1,45	1 033	27 101
	Vesanto	11 101	21,00	14 966	1,85	1 318	27 386
	Vieremä	11 101	21,00	14 966	1,80	1 283	27 350
Pohjois- Karjala	Ilomantsi	11 101	20,75	14 788	1,60	1 140	27 029
	Joensuu	11 101	20,50	14 609	1,45	1 033	26 744
	Juuka	11 101	20,75	14 788	1,70	1 212	27 101
	Kitee	11 101	21,50	15 322	1,70	1 212	27 635
	Kontiolahti	11 101	20,50	14 609	1,50	1 069	26 780
	Lieksa	11 101	21,00	14 966	1,50	1 069	27 136
	Liperi	11 101	21,50	15 322	1,60	1 140	27 564
	Nurmes	11 101	20,50	14 609	1,65	1 176	26 887
	Outokumpu	11 101	21,75	15 500	1,65	1 176	27 778
	Polvijärvi	11 101	20,25	14 431	1,65	1 176	26 709
	Rääkkylä	11 101	21,50	15 322	1,70	1 212	27 635
	Tohmajärvi	11 101	21,75	15 500	1,80	1 283	27 885
	Valtimo	11 101	21,00	14 966	1,75	1 247	27 314
Keski-Suomi	Hankasalmi	11 101	22,00	15 678	1,95	1 390	28 170
	Joutsa	11 101	21,00	14 966	1,90	1 354	27 421
	Jyväskylä	11 101	20,00	14 253	1,45	1 033	26 388
	Jämsä	11 101	21,00	14 966	1,50	1 069	27 136
	Kannonkoski	11 101	21,00	14 966	1,75	1 247	27 314
	Karstula	11 101	20,00	14 253	1,75	1 247	26 602
	Keuruu	11 101	20,50	14 609	1,70	1 212	26 922
	Kinnula	11 101	20,50	14 609	1,85	1 318	27 029
	Kivijärvi	11 101	21,00	14 966	1,75	1 247	27 314
	Konnevesi	11 101	21,50	15 322	1,90	1 354	27 778
	Kuhmoinen	11 101	20,75	14 788	1,75	1 247	27 136
	Kyyjärvi	11 101	21,00	14 966	2,00	1 425	27 493
	Laukaa	11 101	21,50	15 322	1,65	1 176	27 599
	Luhanka	11 101	18,50	13 184	1,90	1 354	25 640
	Multia	11 101	21,75	15 500	1,95	1 390	27 991
	Muurame	11 101	19,50	13 897	1,55	1 105	26 103
	Petäjävesi	11 101	21,25	15 144	1,90	1 354	27 599
	Pihtipudas	11 101	21,00	14 966	1,85	1 318	27 386
	Saarijärvi	11 101	21,50	15 322	1,75	1 247	27 671
	Toivakka	11 101	21,00	14 966	1,95	1 390	27 457
	Urainen	11 101	20,50	14 609	1,85	1 318	27 029
	Viitasaari	11 101	21,00	14 966	1,60	1 140	27 207
	Äänekoski	11 101	21,50	15 322	1,65	1 176	27 599
Etelä- Pohjanmaa	Alajärvi	11 101	21,75	15 500	1,75	1 247	27 849
	Alavus	11 101	21,25	15 144	1,75	1 247	27 493
	Evijärvi	11 101	21,50	15 322	1,75	1 247	27 671
	Ilmajoki	11 101	20,25	14 431	1,75	1 247	26 780
	Isojoki	11 101	22,00	15 678	1,75	1 247	28 027

VERONMAKSAJAT

Maakunta	Kunta	Valtion- vero, Yle-vero ja sova- maksut	Kun- nallis- vero- %	Kunnal- lisvero, €	Kir- kollis- vero- %	Kirkol- lisvero, €	Verot ja veronluon- teiset maksut
	Karjajoki	11 101	22,00	15 678	2,00	1 425	28 205
	Kauhajoki	11 101	22,00	15 678	1,90	1 354	28 134
	Kauhava	11 101	21,75	15 500	1,75	1 247	27 849
	Kuortane	11 101	21,00	14 966	1,85	1 318	27 386
	Kurikka	11 101	21,00	14 966	1,75	1 247	27 314
	Lappajärvi	11 101	21,00	14 966	1,75	1 247	27 314
	Lapua	11 101	21,00	14 966	1,75	1 247	27 314
	Seinäjoki	11 101	21,00	14 966	1,65	1 176	27 243
	Soini	11 101	21,75	15 500	1,85	1 318	27 920
	Teuva	11 101	22,00	15 678	1,75	1 247	28 027
	Vimpeli	11 101	22,25	15 857	1,75	1 247	28 205
	Ähtäri	11 101	22,00	15 678	1,80	1 283	28 063
Pohjanmaa	Isokyrö	11 101	21,50	15 322	1,75	1 247	27 671
	Kaskinen	11 101	22,00	15 678	1,85	1 318	28 098
	Korsnäs	11 101	21,00	14 966	1,85	1 318	27 386
	Kristiinankaupunki	11 101	21,50	15 322	2,00	1 425	27 849
	Kruunupyy	11 101	21,25	15 144	2,00	1 425	27 671
	Laihia	11 101	21,75	15 500	1,50	1 069	27 671
	Luoto	11 101	19,50	13 897	1,90	1 354	26 352
	Maalahti	11 101	21,50	15 322	1,90	1 354	27 778
	Mustasaari	11 101	20,75	14 788	1,85	1 318	27 207
	Närpiö	11 101	21,00	14 966	1,50	1 069	27 136
	Pedersören kunta	11 101	20,50	14 609	1,80	1 283	26 994
	Pietarsaari	11 101	21,25	15 144	1,80	1 283	27 528
	Uusikaarlepyy	11 101	21,00	14 966	1,90	1 354	27 421
	Vaasa	11 101	20,00	14 253	1,40	998	26 352
	Vöyri	11 101	21,00	14 966	1,95	1 390	27 457
Keski- Pohjanmaa	Halsua	11 101	22,00	15 678	1,90	1 354	28 134
	Kannus	11 101	20,50	14 609	1,60	1 140	26 851
	Kaustinen	11 101	21,50	15 322	1,70	1 212	27 635
	Kokkola	11 101	21,75	15 500	1,70	1 212	27 813
	Lestijärvi	11 101	21,00	14 966	1,90	1 354	27 421
	Perho	11 101	21,50	15 322	1,90	1 354	27 778
	Toholampi	11 101	21,50	15 322	1,90	1 354	27 778
	Veteli	11 101	22,00	15 678	1,90	1 354	28 134
Pohjois- Pohjanmaa	Alavieska	11 101	21,50	15 322	1,80	1 283	27 706
	Haapajärvi	11 101	22,00	15 678	1,75	1 247	28 027
	Haapavesi	11 101	22,00	15 678	1,80	1 283	28 063
	Hailuoto	11 101	20,00	14 253	1,75	1 247	26 602
	Ii	11 101	21,25	15 144	1,50	1 069	27 314
	Kalajoki	11 101	20,00	14 253	1,60	1 140	26 495
	Kempele	11 101	20,50	14 609	1,45	1 033	26 744
	Kuusamo	11 101	20,00	14 253	1,60	1 140	26 495
	Kärsämäki	11 101	21,50	15 322	1,80	1 283	27 706
	Liminka	11 101	21,00	14 966	1,75	1 247	27 314
	Lumijoki	11 101	20,75	14 788	1,95	1 390	27 279
	Merijärvi	11 101	21,50	15 322	1,75	1 247	27 671
	Muhos	11 101	20,50	14 609	1,60	1 140	26 851
	Nivala	11 101	21,50	15 322	1,75	1 247	27 671
	Oulainen	11 101	21,50	15 322	1,75	1 247	27 671
	Oulu	11 101	20,00	14 253	1,30	926	26 281
	Pudasjärvi	11 101	20,50	14 609	1,50	1 069	26 780
	Pyhäjoki	11 101	20,25	14 431	1,75	1 247	26 780
	Pyhäjärvi	11 101	20,75	14 788	1,75	1 247	27 136

VERONMAKSAJAT

Maakunta	Kunta	Valtion- vero, Yle-vero ja sova- maksut	Kun- nallis- vero- %	Kunnal- lisvero, €	Kir- kollis- vero- %	Kirkol- lisvero, €	Verot ja veronluon- teiset maksut
	Pyhäntä	11 101	19,75	14 075	1,75	1 247	26 424
	Raahe	11 101	21,00	14 966	1,90	1 354	27 421
	Reisjärvi	11 101	22,00	15 678	1,75	1 247	28 027
	Sievi	11 101	21,75	15 500	1,75	1 247	27 849
	Siikajoki	11 101	22,00	15 678	1,90	1 354	28 134
	Siikalatva	11 101	22,00	15 678	1,75	1 247	28 027
	Taivalkoski	11 101	20,50	14 609	1,65	1 176	26 887
	Tyrnävä	11 101	20,50	14 609	1,90	1 354	27 065
	Utajärvi	11 101	20,50	14 609	1,95	1 390	27 101
	Vaala	11 101	21,50	15 322	1,85	1 318	27 742
	Ylivieska	11 101	21,50	15 322	1,75	1 247	27 671
Kainuu	Hyrnsalmi	11 101	21,75	15 500	1,75	1 247	27 849
	Kajaani	11 101	21,00	14 966	1,65	1 176	27 243
	Kuhmo	11 101	21,50	15 322	1,75	1 247	27 671
	Paltamo	11 101	22,00	15 678	1,75	1 247	28 027
	Puolanka	11 101	21,50	15 322	1,75	1 247	27 671
	Ristijärvi	11 101	21,50	15 322	1,75	1 247	27 671
	Sotkamo	11 101	21,25	15 144	1,65	1 176	27 421
	Suomussalmi	11 101	20,50	14 609	1,50	1 069	26 780
Lappi	Enontekiö	11 101	21,25	15 144	1,65	1 176	27 421
	Inari	11 101	19,00	13 541	1,75	1 247	25 889
	Kemi	11 101	21,25	15 144	1,40	998	27 243
	Kemijärvi	11 101	21,00	14 966	1,75	1 247	27 314
	Keminmaa	11 101	21,25	15 144	1,40	998	27 243
	Kittilä	11 101	20,25	14 431	1,50	1 069	26 602
	Kolari	11 101	20,00	14 253	1,50	1 069	26 424
	Muonio	11 101	21,50	15 322	1,65	1 176	27 599
	Pelkosenniemi	11 101	22,00	15 678	1,90	1 354	28 134
	Pello	11 101	20,25	14 431	1,60	1 140	26 673
	Posio	11 101	21,75	15 500	1,75	1 247	27 849
	Ranua	11 101	19,75	14 075	1,50	1 069	26 245
	Rovaniemi	11 101	21,00	14 966	1,25	891	26 958
	Salla	11 101	20,50	14 609	1,80	1 283	26 994
	Savukoski	11 101	21,75	15 500	1,90	1 354	27 956
	Simo	11 101	22,00	15 678	1,65	1 176	27 956
	Sodankylä	11 101	20,00	14 253	1,40	998	26 352
	Tervola	11 101	19,50	13 897	1,75	1 247	26 245
	Tornio	11 101	21,00	14 966	1,50	1 069	27 136
	Utsjoki	11 101	20,75	14 788	1,80	1 283	27 172
	Ylitornio	11 101	19,25	13 719	1,50	1 069	25 889

Keveimmin verottavat kunnat:

Kunta	Valtionvero, Yle-vero ja sova- maksut	Kun- nallis- vero- %	Kunnal- lisvero, €	Kir- kollis- vero- %	Kirkol- lisvero, €	Verot ja veronluon- teiset maksut	Ero halvimpaan kuntaan €/vuosi
Kauniainen	11 101	17,00	12 115	1,00	713	23 929	0
Espoo	11 101	18,00	12 828	1,00	713	24 642	713
Helsinki	11 101	18,50	13 184	1,00	713	24 998	1 069
Eurajoki	11 101	18,00	12 828	1,60	1 140	25 070	1 140
Vantaa	11 101	19,00	13 541	1,00	713	25 355	1 425
Naantali	11 101	19,00	13 541	1,35	962	25 604	1 675
Luhanka	11 101	18,50	13 184	1,90	1 354	25 640	1 710
Kerava	11 101	19,25	13 719	1,25	891	25 711	1 782
Turku	11 101	19,50	13 897	1,00	713	25 711	1 782
Sipoo	11 101	19,25	13 719	1,35	962	25 782	1 853

Kireimmin verottavat kunnat:

Kunta	Valtionvero, Yle-vero ja sova- maksut	Kun- nallis- vero- %	Kunnal- lisvero, €	Kir- kollis- vero- %	Kirkol- lisvero, €	Verot ja veronluon- teiset maksut	Ero halvimpaan kuntaan €/vuosi
Jämijärvi	11 101	22,50	16 035	1,85	1 318	28 455	4 525
Honkajoki	11 101	22,00	15 678	2,00	1 425	28 205	4 276
Karjajoki	11 101	22,00	15 678	2,00	1 425	28 205	4 276
Vimpeli	11 101	22,25	15 857	1,75	1 247	28 205	4 276
Savonlinna	11 101	22,50	16 035	1,50	1 069	28 205	4 276
Hankasalmi	11 101	22,00	15 678	1,95	1 390	28 170	4 240
Vehmaa	11 101	22,25	15 857	1,65	1 176	28 134	4 205
Humppila	11 101	22,00	15 678	1,90	1 354	28 134	4 205
Kauhajoki	11 101	22,00	15 678	1,90	1 354	28 134	4 205
Halsua	11 101	22,00	15 678	1,90	1 354	28 134	4 205
Veteli	11 101	22,00	15 678	1,90	1 354	28 134	4 205
Siikajoki	11 101	22,00	15 678	1,90	1 354	28 134	4 205
Pelkosenniemi	11 101	22,00	15 678	1,90	1 354	28 134	4 205

KIINTEISTÖVERON MUODOSTUMINEN ESIMERKKITAPAUKSISSA

Selvityksen esimerkkiperheen oletetaan asuvan viiden perheen rivitalossa, joka sijaitsee kaupungin pientaloalueella. Rivitalon kokonaisneliömäärä on 480 neliometriä, josta perheen osuus on 1/5.

Rivitalon kantavana rakennusaineena on kivi, ja se on valmistunut vuonna 1992. Rakennuksen verotusarvo määräytyy jälleenhankinta-arvon ja siitä tehtävien ikäalennusten perusteella. Ikäalennuksen suuruus on 1 prosentti vuodessa, sillä rivitalon kantava rakenne on kiveä. Valtiovarainministeriön vahvistamien laskentaperusteiden perusteella rakennuksen verotusarvo on 206 050 euroa kaikissa kunnissa. Perheen osuus koko rakennuksen verotusarvosta on 41 210 euroa.

Rivitalon tontin koko on 2000 neliometriä, ja sillä on rakennusoikeutta rivitalon neliömäärä eli 480 neliometriä. Tontin verotusarvo perustuu Verohallinnosta saatuihin ohjearvoihin.

Jokaisesta kaupungista on valittu sellainen ohjearvo, joka mahdollisimman hyvin kuvaisi tyypillistä ao. kaupungin pientaloaluetta ohjearvojen tarkkuudella.

Tontin verotusarvot maakuntakeskuksissa:

	Rakennus- oikeuden hint, €/m ²	Tavoite- arvo 75,0 %	Tontin vero- tusarvo
Helsinki	408	306,00	146 880
Hämeenlinna	102	76,50	36 720
Joensuu	45	33,45	16 056
Jyväskylä	71	53,55	25 704
Kajaani	36	26,81	12 870
Kokkola	39	29,59	14 202
Kouvola	48	36,02	17 291
Kuopio	69	51,47	24 707
Lahti	69	51,47	24 707
Lappeenranta	61	45,90	22 032
Mikkeli	51	38,25	18 360
Oulu	122	91,80	44 064
Pori	43	32,17	15 440
Rovaniemi	26	19,13	9 180
Seinäjoki	51	38,25	18 360
Tampere	122	91,80	44 064
Turku	92	68,85	33 048
Vaasa	60	44,63	21 420

Tontin verotusarvot Helsingin seudulla:

	Rakennus- oikeuden hint, €/m ²	Tavoite- arvo 75,0 %	Tontin vero- tusarvo
Espoo	306	229,50	110 160
Helsinki	408	306,00	146 880
Hyvinkää	122	91,80	44 064
Järvenpää	143	107,10	51 408
Kauniainen	714	535,50	257 040
Kerava	143	107,10	51 408
Kirkkonummi	143	107,10	51 408
Mäntsälä	82	61,20	29 376
Nurmijärvi	122	91,80	44 064
Pornainen	51	38,25	18 360
Sipoo	92	68,85	33 048
Tuusula	122	91,80	44 064
Vantaa	255	191,25	91 800
Vihti	82	61,20	29 376

Esimerkkiperheen rivitaloasunnon kiinteistövero vuonna 2017 suuruusjärjestyksessä

Maakuntakeskuksissa:

	Yleinen kiinteistö- vero-%	Osuus tontin kiinteistö- verosta, €	Asuin- rakennuksen vero-%	Osuus raken- nuksen kiinteistö- verosta, €	Perheen kiinteistöverot yhteensä, €
Joensuu	1,10	35	0,45	185	221
Pori	0,93	29	0,50	206	235
Turku	1,00	66	0,41	169	235
Kajaani	1,10	28	0,55	227	255
Vaasa	1,15	49	0,50	206	255
Rovaniemi	1,55	28	0,60	247	276
Kuopio	1,30	64	0,52	214	279
Lahti	1,15	57	0,55	227	283
Lappeenranta	1,30	57	0,55	227	284
Mikkeli	1,25	46	0,58	239	285
Jyväskylä	1,30	67	0,55	227	293
Seinäjoki	1,45	53	0,60	247	301
Oulu	1,15	101	0,50	206	307
Kouvola	1,45	50	0,65	268	318
Kokkola	1,25	36	0,70	288	324
Tampere	1,15	101	0,55	227	328
Hämeenlinna	1,35	99	0,60	247	346
Helsinki	0,93	273	0,41	169	442

Helsingin seudun kunnissa:

	Yleinen kiinteistö- vero-%	Osuus tontin kiinteistö- verosta, €	Asuin- rakennuksen vero-%	Osuus raken- nuksen kiinteistö- verosta, €	Perheen kiinteistöverot yhteensä, €
Pornainen	1,00	37	0,50	206	243
Nurmijärvi	0,93	82	0,41	169	251
Tuusula	0,93	82	0,41	169	251
Vihti	0,95	56	0,50	206	262
Kirkkonummi	0,93	96	0,41	169	265
Sipoo	1,00	66	0,50	206	272
Hyvinkää	1,30	115	0,45	185	300
Kerava	1,32	136	0,41	169	305
Mäntsälä	1,30	76	0,60	247	324
Vantaa	1,00	184	0,41	169	353
Järvenpää	1,35	139	0,55	227	365
Espoo	0,93	205	0,41	169	374
Helsinki	0,93	273	0,41	169	442
Kauniainen	0,93	478	0,41	169	647

PALKANSAAJAN VEROPERUSTEET 2016-2017

Veroperusteet euroina	2016	2017	muutos
Verovuosi			
Palkansaaajan työeläkemaksu	5,70 %	6,15 %	0,45 %
- 2016: korotettu maksu, kun yli 53-vuotias	7,20 %		
2017: korotettu maksu, kun 53-62-vuotias		7,65 %	0,45 %
Palkansaaajan työttömyysvakuutusmaksu	1,15 %	1,60 %	0,45 %
Tulohankkimisvähennys	620	750	130
Kunnallisver. ansiotulovähennys, alaraja	2 500	2 500	
" , nousu 1	51 %	51 %	
" , raja	7 230	7 230	
" , nousu 2	28 %	28 %	
" , enimmäismäärä	3 570	3 570	
" , yläraja	14 000	14 000	
" , alenema	4,5 %	4,5 %	
" vähennys poistuu, tulotaso	93 333	93 333	
Työtulovähennys, alaraja	2 500	2 500	
" , nousu	11,8 %	12,0 %	0,2 %
" , enimmäismäärä	1 260	1 420	160
" , yläraja	33 000	33 000	
" , alenema	1,46 %	1,51 %	0,05 %
" vähennys poistuu, tulotaso	119 922	127 790	7 868
Perusvähennys, enimmäismäärä	3 020	3 060	40
Perusvähennys, alenema	18 %	18 %	
Kunnallisveroprosentti, keskimäärin	19,86 %	19,91 %	0,05 %
Sairausvakuutuksen sairaanhoitomaksu	1,30 %	0,00 %	-1,30 %
Sairaanhoitomaksu, eläkeläiset ja etuudensaajat	1,47 %	1,45 %	-0,02 %
Palkansaaajan sairausvakuutuksen päivärahamaksu	0,82 %	1,58 %	0,76 %
Kirkollisveroprosentti, keskimäärin	1,37 %	1,37 %	
Valtion tuloveroasteikko:			
	16 700	16 900	200
	8	8	
	6,50 %	6,25 %	-0,25%
	25 000	25 300	300
	548	533	-15
	17,50 %	17,50 %	
	40 800	41 200	400
	3 313	3 316	3
	21,50 %	21,50 %	
	72 300	73 100	800
	10 085	10 174	89
	31,75 %	31,50 %	-0,25%
	91 100	91 100	-210
	16 054	15 844	-210
	31,75 %	31,50 %	-0,25%

Verotietoa sarjassa aikaisemmin ilmestynyt:

50. **Minna Punakallio: Verottaja ostajan kukkarolla**
Kulutusverot Suomessa ja muissa maissa. 4.10.2007
51. **Jaana Kurjenoja: Kansainvälinen palkkaverovertailu 2007**
Suomi palkkaverottajana. 25.10.2007
52. **Minna Punakallio: Kuntien verot Suomen maakunnissa 2008**
Laskelmia kunnallisista veroista 19 kaupungissa ja maakunnassa vuonna 2008. 30.1.2008
53. **Jaana Kurjenoja: Työn verotus ja perheet Euroopassa**
Perheiden verotus, lapsilisät ja päivähoito 11 Euroopan maassa. 11.2.2008
54. **Jaana Kurjenoja: Kansainvälinen palkkaverovertailu 2008**
Suomi työn verottajana. 15.9.2008
55. **Jaana Kurjenoja: Eläkkeensaajan verotus ja ostovoima 2000-luvulla** 10.2.2009
56. **Minna Punakallio: Kansainvälinen palkkaverovertailu 2009**
Suomen asema työn verottajana. 16.11.2009
57. **Mikael Kirkko-Jaakkola: Kuntien verot Suomen maakunnissa 2010**
Laskelmia kunnallisista veroista 19 kaupungissa ja maakunnassa. 7.1.2010
58. **Mikael Kirkko-Jaakkola: Eläkkeet, verot ja ostovoima**
Esimerkkilaskelmia eläketulon verotuksesta ja nettoeläkkeen ostovoimasta 2000-luvulla. 15.6.2010
59. **Minna Punakallio: Suomi ja muut maat työn verottajina**
Kansainvälinen palkkaverovertailu 2010. 9.11.2010
60. **Mikael Kirkko-Jaakkola: Kuntien verot 2011 - missä maksat eniten?**
Laskelmia kunnallisista veroista maakunnissa, niiden keskuskaupungeissa ja Helsingin seudulla. 13.12.2010
61. **Minna Punakallio: Mitä tuloverotuksessa on tapahtunut?**
Palkansaajan verot ja ostovoima 1990-luvun alun laman jälkeen. 4.7.2011
62. **Mikael Kirkko-Jaakkola: Mitä eläkeverotuksessa on tapahtunut?**
Eläkkeensaajan verot ja ostovoima 2000-2011. 4.8.2011
63. **Minna Punakallio: Kansainvälinen palkkaverovertailu 2011** 19.12.2011
64. **Mikael Kirkko-Jaakkola: Kuntien verot 2012 - missä maksat eniten?**
Laskelmia kunnallisista veroista maakunnissa, niiden keskuskaupungeissa ja Helsingin seudulla. 16.2.2012
65. **Minna Punakallio: Kiristysten aika**
Kulutusverot meillä ja muualla. 4.9.2012
66. **Mikael Kirkko-Jaakkola: Eläkeverotus muutoksessa**
Eläkkeensaajan verot ja ostovoima 2000-2013. 4.12.2012
67. **Minna Punakallio: Kansainvälinen palkkaverovertailu 2012.** 13.12.2012
68. **Mikael Kirkko-Jaakkola, Minna Punakallio: Kansainvälinen palkkaverovertailu 2013.** 12.12.2013
69. **Niina Suutarinen: Kuntien verot 2014 - missä maksat eniten?**
Laskelmia kunnallisista veroista maakunnissa, niiden keskuskaupungeissa ja Helsingin seudulla. 11.6.2014
70. **Mikael Kirkko-Jaakkola: Kansainvälinen palkkaverovertailu 2014.** 13.11.2014
71. **Leena Savolainen: Kuntien verot 2015 - missä maksat eniten?**
Laskelmia kunnallisista veroista maakunnissa, niiden keskuskaupungeissa ja Helsingin seudulla. 4.2.2015
72. **Leena Savolainen: Verottaja kuluttajan kukkarolla**
Kulutusverot meillä ja muualla. 8.4.2015
73. **Mikael Kirkko-Jaakkola: Eläkkeensaajan verotus ja ostovoima 2000-luvulla** 12.5.2015
74. **Mikael Kirkko-Jaakkola: Kansainvälinen palkkaverovertailu 2015.** 26.11.2015
75. **Leena Savolainen: Kuntien verot 2016 - missä maksat eniten?**
Laskelmia kunnallisista veroista maakunnissa, niiden keskuskaupungeissa ja Helsingin seudulla. 27.1.2016
76. **Mikael Kirkko-Jaakkola: Kansainvälinen palkkaverovertailu 2016.** 30.11.2016

Veronmaksajain Keskusliitto + Verotieto Oy
Kalevankatu 4, 00100 HELSINKI, puhelin (09) 618 871, fax (09) 608 087
www.veronmaksajat.fi

VERONMAKSAJAT
Puolenpitoa.